

PATVIRTINTA  
Marijampolės Sūduvos gimnazijos  
direktoriaus 2019 m. lapkričio d.  
įsakymu Nr. V-

**MARIJAMPOLĖS SŪDUVOS GIMNAZIJOS  
EKSTREMALIŲJŲ SITUACIJŲ VALDYMO PLANAS**

**2019 m.  
Marijampolė**

## TURINYS

1. Bendros nuostatos:
  - 1.1. Plano tikslas.
  - 1.2. Trumpa Sūduvos gimnazijos charakteristika.
  - 1.3. Plane vartojamos sąvokos ir santrumpos.
2. Gresiantys įvykiai.
3. Perspėjimo ir informavimo apie gresiantį ar susidariusį įvykį organizavimas.
4. Keitimosi informacija apie įvykį tvarka.
5. Darbuotojų, mokytojų, mokinių, nuomininkų ir lankytojų apsauga gresiant ar susidarius įvykiui:
  - 5.1. Darbuotojų, mokytojų, mokinių, nuomininkų ir lankytojų evakavimo organizavimas.
  - 5.2. Darbuotojų, mokytojų, mokinių, nuomininkų ir lankytojų evakavimo kryptys iš pastatų ir teritorijos.
  - 5.3. Darbuotojų, mokytojų, mokinių, nuomininkų ir lankytojų apsaugos nuo jų gyvybei ar sveikatai pavojingų veiksnių organizavimo tvarka.
  - 5.4. Pirmosios pagalbos teikimo darbuotojams, mokytojams, mokiniams, nuomininkams ir lankytojams, nukentėjusiems įvykių metu, organizavimas.
6. Gresiančių ar įvykusių įvykių likvidavimo ir jų padarinių šalinimo, gelbėjimo darbų organizavimas ir koordinavimas:
  - 6.1. Asmens, atsakingo už informacijos priėmimą ir perdavimą, veiksmai gavus informaciją apie gresiantį pavojų ar įvykusį įvykį.
  - 6.2. Didelio arba labai didelio pavojaus likvidavimo ir padarinių šalinimo organizavimas ir koordinavimas:
    - 6.2.1. Prognozės ir veiksmai radioaktyvaus užterštumo atveju.
    - 6.2.2. Prognozės ir veiksmai pavojingų hidrometeorologinių reiškinių atveju.
    - 6.2.3. Prognozės ir veiksmai užterštumo pavojingomis medžiagomis atveju.
    - 6.2.4. Prognozės ir veiksmai gaisro ir sprogo atveju.
    - 6.2.5. Prognozės ir veiksmai įvykus avarijai komunalinėse ar energetinėse sistemose.
    - 6.2.6. Užkratai, susirgimai infekcinėmis ligomis, kitos ekstremalios sveikatai situacijos.
    - 6.2.7. Prognozės ir veiksmai socialinės ir kitos kilmės ekstremaliųjų įvykių atvejais.
  - 6.3. Vadovo ar jo įgalioto asmens veiksmai organizuojant ir koordinuojant gelbėjimo darbus įvykių metu ir jo priimtų sprendimų įgyvendinimas.
  - 6.4. Procedūros skirtos materialinių išteklių telkimo gelbėjimo, paieškos neatidėliotiniams darbams atlikti, įvykiams likviduoti ir jų padariniams šalinti.
  - 6.5. Sūduvos gimnazijos ekstremaliųjų situacijų operacijų centro (ESOC) sušaukimas.
  - 6.6. Kiti veiksmai, kuriais siekiama palaikyti veiklą po įvykusio įvykio.
7. Civilinės saugos mokymų ir pratybų organizavimas.

**PLANO PRIEDAI**

Sūduvos gimnazijos direktoriaus įsakymai civilinės saugos klausimais:

1. Galimų pavojų ir rizikos analizė (1 priedas).
2. Marijampolės Sūduvos gimnazijos civilinės saugos veiksmų kalendorinis planas (2 priedas).
3. Marijampolės Sūduvos gimnazijos ekstremalių situacijų 2019-2020 m. prevencijos priemonių planas (3 priedas).
4. Sūduvos gimnazijos keitimosi informacija apie įvykį tvarka (4 priedas).
5. Marijampolės Sūduvos gimnazijos mokinių, mokytojų, darbuotojų evakavimo tvarka, ekstremalių situacijų atvejais (5 priedas).
6. Darbuotojų veiksmų kilus gaisrui planas (6 priedas).
7. Civilinė sauga. Informacija apie Marijampolės savivaldybės pavojingus objektus, jų keliamą pavojų, veiksmus ir elgesį avarijos atveju (7 priedas).
8. Žmonių evakavimo plano sutartiniai ženklai (8 priedas).
9. Evakuacijos iš gimnazijos pastatų schemas (9 priedas).

## 1. BENDROSIOS NUOSTATOS

Marijampolės Sūduvos gimnazijos Ekstremaliųjų situacijų valdymo planas (toliau - Planas) parengtas vadovaujantis Lietuvos Respublikos civilinės saugos įstatymo (Žin., 1998., Nr. 115-3230, 2009, Nr. 159-7207) 16 straipsnio 9 punktu; Priešgaisrinės apsaugos ir gelbėjimo departamento prie VRM direktoriaus 2010 m. balandžio 19 d. įsakymu Nr. 1-134 (Žin., 2010, Nr. 46- 2236) patvirtintais „Kriterijai ūkio subjektams ir kitoms įstaigoms, kurių vadovai turi organizuoti ekstremaliųjų situacijų valdymo planų rengimą, derinimą ir tvirtinimą, ir ūkio subjektams, kurių vadovai turi sudaryti ekstremaliųjų situacijų operacijų centrą“ ir Priešgaisrinės apsaugos ir gelbėjimo departamento prie VRM direktoriaus 2011 m. vasario 23 d. įsakymo Nr. 1-70 (Žin., 2011, Nr. 24-1200) „Dėl ekstremaliųjų situacijų valdymo planų rengimo metodinių rekomendacijų patvirtinimo reikalavimais.

### 1.1. Plano tikslas

#### Ekstremaliųjų situacijų valdymo planui keliami šie tikslai:

- padidinti Marijampolės Sūduvos gimnazijos vadovaujančiųjų darbuotojų, bei civilinės saugos pajėgų parengtį, pagerinti jų reagavimą į ekstremalias situacijas, kiek įmanoma sumažinti riziką ir kuo veiksmingiau panaudoti civilinės saugos pajėgas ir materialinius išteklius, organizuojant gelbėjimo ir ekstremaliųjų situacijų padarinių šalinimo darbus.
- padėti Sūduvos gimnazijos direktoriui ir Ekstremaliųjų situacijų operacijų centrui organizuoti ir koordinuoti įvykių likvidavimą ir jų padarinių šalinimą;
- prognozuoti ekstremalias situacijas ir numatyti prevencines priemones, kad iš anksto pasirengus, būtų išvengta ekstremalios situacijos arba sumažėtų galimybė jai kilti, o susidarius ekstremaliai situacijai, būtų mažiau pakenkta žmonėms, turtui bei aplinkai;
- planuoti veiksmus ekstremalioms situacijoms valdyti, numatyti pareigines funkcijas bei pasiskirstyti atsakomybę ir sukaupti reikiamus materialinius išteklius galimų ekstremaliųjų situacijų padariniams šalinti;
- numatyti bazę, padedančią parengti išsamią veiksmų seką įvykus ekstremaliai situacijai ir išmokyti veiksmų Sūduvos gimnazijos mokinius, mokytojus ir aptarnaujantį gimnazijos personalą;
- tinkamai reaguoti į ekstremalią situaciją, organizuoti gelbėjimo ir ekstremaliųjų situacijų padarinių šalinimo darbus (perspėti darbuotojus, galinčius patekti į pavojingo poveikio zoną, apie įvykį ar ekstremalią situaciją informuoti atsakingus darbuotojus, avarines tarnybas ir kitas suinteresuotas institucijas, organizuoti pirminius gelbėjimo darbus, prireikus organizuoti darbuotojų evakavimą, laiku kreiptis reikalingos pagalbos);
- įvertinti padarytą žalą Sūduvos gimnazijai.

### 1.2. Trumpa Sūduvos gimnazijos charakteristika

Marijampolės Sūduvos gimnazija.

Adresas: R. Juknevičiaus g. 32, 68208 Marijampolė.

Gimnazijos kodas: 300594972.

Gimnazijos steigėjas: Marijampolės savivaldybės taryba.

Administracija:

Vardas, pavardė	Pareigos	Telefonai
Audronė Vaičiulienė	Direktorius	8 612 89093
Lina Juknelienė	Direktoriaus pavaduotoja ugdymui	8 699 98432
Darius Kazlauskas	Direktoriaus pavaduotojas ugdymui	8 651 44307
Romas Ambrasas	Direktoriaus pavaduotojas ūkiui	8 699 65966

- CS organizatorius, direktoriaus pavaduotojas ūkiui Romas Ambrasas , tel. 8 699 65966.
- Gimnazija įsikūrusi Marijampolės mieste, R. Juknevičiaus g. 32.

- Teritorijos plotas: 4,1 ha.
- Sūduvos gimnazija teikia bendrojo lavinimo vidurinį išsilavinimą.
- Naudojamos ar sandėliuojamos pavojingos medžiagos: nėra
- Mokytojų skaičius: 74.
- Mokinių skaičius: 740.
- Nepedagoginių darbuotojų skaičius: 25.
- pamainų kiekis: 1.
- Iš viso gimnazijoje yra: 839 žmonės.

Civilinės saugos slėptuvė: **nėra**.

Individualios apsaugos priemonės: **nėra**.

**Turimos gaisrų gesinimo priemonės ir resursai:**

Įvairiose gimnazijos vietose yra 15 miltelinis gesintuvas (ABC), 17 gaisrinių čiaupų.

Greta esantys padidintos rizikos objektai: nėra.

Apsaugos tarnybos darbuotojai: fizinę objekto apsaugą vykdo „ALGA“.

Komunaliniai inžineriniai tinklai: objektas prijungtas prie Marijampolės komunalinių inžinerinių tinklų.

Gimnazijoje yra 1 elektros skydinė, kiekviename aukšte yra po 3 elektros išjungimo - įjungimo spintas, apsauginė signalizacija: yra, avarinis - evakuacinis apšvietimas: yra.

Aprūpinimas geriamos kokybės vandeniu numatytas iš miesto vandentiekio tinklų.

Pastate yra nuotekų šalinimo sistemos: lietaus kanalizacija, buitinių nuotekų šalinimo sistema.

Šiluma tiekiam centralizuotai iš miesto šilumos tinklų, karštas vanduo poreikiams tenkinti tiekiamas iš miesto centralizuotų šilumos tinklų. Šildymo sistema pajungta nuo šiluminio punkto, esančiame gimnazijos I aukšte.

Ryšiai: pranešimas apie incidentą bus vykdomas mobiliais telefonais.

Gaisrinė sauga: savalaikiam, pavojingų gaisro faktorių aptikimui bei žmonių informavimui apie gaisrą, taip pat veiksmingam pavojingų gaisro faktorių šalinimui pastate numatytos šios gaisrinės saugos priemonės: vidaus priešgaisrinis vandentiekis; gaisrinė signalizacija (yra informacinių technologijų kabinetuose, valgykloje, aktų salėje, bibliotekoje, archyve, sandėlyje (216 kab.), 215 kabinete).

Gaisrų gesinimui vanduo: gaisriniai čiaupai pastate išdėstyti: I-III aukštuose, aktų ir sporto salėse, dirbtuvėse.

Milteliniai gesintuvai išdėstyti gimnazijos koridoriuose, aktų ir sporto salėje, chemijos, fizikos, informacinių technologijų, technologijų kabinetuose, skaitykloje, bibliotekoje, 216 kabinete.

### 1.3. Plane vartojamos sąvokos ir santrumpos

**Avarija** - netikėtas įvykis, sukėlęs sprogimą, gaisrą, statinių visišką ar dalinį sugriovimą, technologinio proceso nuostolingą sutrikimą, sunkų grupinį nelaimingą atsitikimą, pavojingų medžiagų išsiveržimą į aplinką, kai padaroma žala žmonėms ar aplinkai įvykio vietoje ar už jo ribų.

**Civilinė sauga** - veikla, apimanti valstybės ir savivaldybių institucijų ir įstaigų, kitų įstaigų, ūkio subjektų ir gyventojų pasirengimą ekstremaliosioms situacijoms, veiksmus joms gresiant ar susidarius, ekstremaliųjų situacijų likvidavimą ir jų padarinių šalinimą.

**Civilinės saugos pratybos** - valstybės ir savivaldybių institucijų ir įstaigų, kitų įstaigų, ūkio subjektų mokymas ir civilinės saugos sistemos parengties patikrinimas, kai tariamomis ekstremaliosiomis sąlygomis tikrinami veiksmai ir procedūros, numatytos ekstremaliųjų situacijų valdymo planuose, tobulinami valdymo įgūdžiai, mokomasi praktiškai organizuoti gyventojų ir turto apsaugą nuo ekstremaliųjų situacijų poveikio ir atlikti gelbėjimo, paieškos ir neatidėliotinus darbus, likviduoti įvykius, ekstremaliuosius įvykius ar ekstremaliąsias situacijas ir šalinti jų padarinius.

**Ekstremaliųjų situacijų prevencija** - kryptingai vykdoma pasirengimo ekstremaliosioms situacijoms priemonių visuma, kad būtų išvengta ekstremaliųjų situacijų arba mažėtųjų galimybė, o susidarius ekstremaliajai situacijai būtų kuo mažiau pakenkta gyventojams, valstybės ir savivaldybių institucijų ir įstaigų, kitų įstaigų ir ūkio subjektų veiklai, turtui ir aplinkai.

**Ekstremalioji situacija** - dėl ekstremaliojo įvykio susidariusi padėtis, kuri gali sukelti staigų didelį pavojų gyventojų gyvybei ar sveikatai, turtui, aplinkai arba gyventojų žūtį, sužalojimą ar padaryti kitą žalą.

**Ekstremalusis įvykis** - nustatytus kriterijus atitinkantis, pasiekęs ar viršijęs gamtinis, techninis, ekologinis ar socialinis įvykis, kuris kelia pavojų gyventojų gyvybei ar sveikatai, jų socialinėms sąlygoms, turtui ir (ar) aplinkai.

**Ekstremaliojo įvykio kriterijai** - stebėjimais ir skaičiavimais nustatyti arba tarptautinėje praktikoje naudojami fizikiniai, cheminiai, geografiniai, medicininiai, socialiniai ar kiti įvykio mastą, padarinius ar faktą apibūdinantys dydžiai arba aplinkybės (kritinės ribos), kuriuos atitinkantis, pasiekęs ar viršijęs įvykis laikomas ekstremalioju.

**Gelbėjimo darbai** - veiksmai, kuriais įvykių, ekstremaliųjų įvykių ar ekstremaliųjų situacijų metu siekiama išgelbėti gyventojų gyvybes, sveikatą ir turtą, suteikti jiems pirmąją medicinos pagalbą ir (ar) nugabenti juos į sveikatos priežiūros įstaigas, taip pat apsaugoti aplinką.

**Gyventojų evakavimas** - dėl gresiančios ar susidariusios ekstremaliosios situacijos organizuotas gyventojų perkėlimas iš teritorijų, kuriose pavojinga gyventi ir dirbti, į kitas teritorijas, laikinai suteikiant jiems gyvenamąsias patalpas.

**Gyventojas** - fizinis asmuo, esantis Lietuvos Respublikos teritorijoje.

**Radiacinė avarija** - bet koks netikėtas įvykis, apimantis veiksmo klaidą, įrangos triktį arba kitą nesėkmę, kurios (galimi) padariniai negali būti ignoruojami radiacinės saugos požiūriu ir kurie gali sukelti galimą apšvitą arba nekontroliuojamos apšvitos sąlygas.

**Atominės elektrinės avarija** - atominės elektrinės veikimo sutrikimas, dėl kurio į aplinką išmetamos radioaktyviosios medžiagos, o padidėjęs jonizuojančiosios spinduliuotės lygis viršija normatyvinių dokumentų nustatytus lygius.

**Radiacinės apsaugos priemonės** - administracinių, techninių, sanitarijos ir higienos bei kt. specialiais normatyvais apibrėžtų mokslinių ir praktinių veikslių visuma, kurių paskirtis - apriboti aplinkos taršą radioaktyviosiomis medžiagomis bei žmonių apšvitą iki kiek galima mažų, visuomenei priimtinių aktyvumo lygių, atitinkančių normatyvais patvirtintuosius.

**Radioaktyvioji tarša** - techninės įrangos, pastatų, žmonių, dirvožemio, augmenijos, gyvūnijos ir kt. užterštumas radionuklidais.

**De aktyvavimas** - radioaktyviųjų medžiagų šalinimas nuo žmogaus kūno, aprangos, aparatūros ir kt. objektų bei žemės paviršiaus.

**Deratizacija** - priemonių kompleksas graužikų kontrolei vykdyti, apimantis profilaktiką, stebėjimą, atbaidymą, naikinimą, naudojant chemines ir mechanines priemones.

**Dezinfekcija** - infekcines ligas sukeliančių, patogeninių mikroorganizmų (virusų, bakterijų ir kt.), esančių aplinkoje naikinimas naudojant specialius metodus bei priemones.

**Dezinsekcija** - tai priemonių kompleksas, apimantis vabzdžių stebėjimą, atbaidymą, naikinimą naudojant chemines, mechanines ir biologines priemones.

**Ūkio subjektas** - Lietuvos Respublikoje įregistruotas ir gamybinę, komercinę, finansinę ar kitokią ūkinę veiklą vykdomas juridinis asmuo, užsienio juridinio asmens filialas ar atstovybė.

**Kita įstaiga** - socialinėje, švietimo, mokslo, kultūros, sporto srityse veikiantis juridinis asmuo, kurio veiklos tikslas - tenkinti tam tikrus viešuosius interesus, išskyrus valstybės ir savivaldybių institucijas ir įstaigas.

**Jodo profilaktika** - skydliaukės išotininimas stabiliojo jodu, kad į ją nepatektų radioaktyvusis jodas,

**Jonizuojančioji spinduliuotė** - spinduliuotė, kuriai sąveikaujant su medžiaga arba terpe sukuriama elektronai ir įvairiarūšiai jonai. Radiacinėje saugoje - spinduliuotė, galinti sukurti jonų poras biologinėse medžiagose arba terpėse.

**Pavojingoji medžiaga** - medžiaga, mišinys ar preparatas, nurodytas Lietuvos Respublikos Vyriausybės nustatytame sąraše arba atitinkantis nustatytus kriterijus ir esantis žaliavų, gaminių, šalutinių produktų, liekanų ar tarpinių produktų pavidalo, įskaitant medžiagas, kurios gali susidaryti kilus avarijai.

## 2. GRESIANTYS ĮVYKIAI

Ekstremalios situacijos Sūduvos gimnazijoje gali kilti dėl šių ekstremalių įvykių patvirtintų LR Vyriausybės 2009 m. gruodžio 23 d. nutarimu Nr. 1701 (Žin., 2009, Nr. 153-6928). *(Žemiau pateikti ekstremalūs įvykiai išdėstyti LR Vyriausybės aukščiau paminėtame nutarime pateikta tvarka) :*

### I. GAMTINIO POBŪDŽIO:

1. Geologiniai reiškiniai.
2. Hidrometeorologiniai reiškiniai.
3. Įvykiai, susijęs su ledo lytimis, ledų sangrūdomis, ledo laukais.
4. Žmonių ligos.
5. Vabzdžių antplūdis.
6. Gyvūnų ligos.
7. Augalų ligos.
8. Žuvų dusimas, laukinių žvėrių ir paukščių badas.

### II. TECHNINIO POBŪDŽIO:

9. Transporto įvykiai.
10. Įvykiai pramonėje.
11. Įvykiai energetikos sistemoje.
12. Hidrotechnikos statinio, komunalinių sistemų avarijos.
13. Objekto funkcionavimo nutrūkimas.
14. Ryšių paslaugų teikimo vartotojams sutrikimas.

### III. EKOLOGINIO POBŪDŽIO:

15. Aplinkos oro užterštumas.
16. Vandens užterštumas.
17. Dirvožemio, grunto užterštumas arba kitoks jam padarytas poveikis.
18. Tarša branduolinėmis ir / ar radioaktyviosiomis medžiagomis.
19. Tarša naftos produktais.

### IV. SOCIALINIO POBŪDŽIO:

20. Nevaldoma žmonių minia (grupė).
21. Įvykis pasienio ruože ir teritorinėje jūroje.
22. Įvykis, susijęs su nusikalstamąja ir teroristine veikla.
23. Diversija.

### V. KITAS EKSTREMALUS ĮVYKIS:

24. Žmonių sveikatos sutrikimai, psichinės būklės pakitimai, traumos, mirties atvejai dėl užsikrėtimo, užkrėtimo, apsinuodijimo, apnuodijimo ar fizinio poveikio.
25. Gaisro keliamas pavojus, užsidegimo ar degimo grėsmė.
26. Pavojingas radinys.
27. Pavojus sunaikinti kultūros vertybę arba kultūros vertybės sunaikinimas.
28. Įvykis, keliantis pavojų.
29. Pirmiau aprašytas ar kitas neaprašytas įvykis, dėl kurio gali susidaryti arba susidaro ekstremali situacija.

## ANALIZĖS REZULTATŲ IŠVADOS

Vertinti rizikų šaltiniai, kurie gali turėti neigiamą poveikį Sūduvos gimnazijos darbuotojams, mokytojams, mokiniams veiklai, turtui ir aplinkai. Vertinant atsižvelgta į šių šaltinių keliamą pavojų, galimą poveikį ir situacijos valdomumą.

Vertinimas buvo atliekamas, atsižvelgiant į Marijampolės savivaldybėje esančius rizikos šaltinius, remiantis sukauptais duomenimis apie potencialių rizikos šaltinių skaičių ir būklę, buvusias ekstremalias situacijas ir įvykius bei jų padarinius .

**Didžiausią pavojų kelia 4 pavojai:**

gaisras;

stichinis hidrologinis reiškinys (maksimalus vėjo greitis, labai smarki audra, viesulas, škvalas);

katastrofinis meteorologinis reiškinys (uraganas)',

pavojingas ar ypač pavojingas žmonių užkrečiamų ligų protrūkis ar epidemija

ir rizikos šaltiniai, kurių neigiamas poveikis Sūduvos gimnazijos darbuotojams, mokytojams, mokiniams, nuomininkams, lankytojams, veiklai, turtui ir aplinkai gali būti didžiausias.

Kitų pavojų ir rizikos šaltinių rizikos lygis nedidelis, tačiau ekstremalių įvykių galimybė egzistuoja Sūduvos gimnazijos veikla orientuota į visus galimus ekstremalių situacijų atvejus, veiksmų valdymą, užtikrinant darbuotojų, mokytojų, mokinių, nuomininkų ir lankytojų gyvybingumą, apsaugant turtą.

### **3. PERSPĖJIMO IR INFORMAVIMO APIE GRESIANTĮ AR SUSIDARIUSĮ ĮVYKĮ ORGANIZAVIMAS**

Priešgaisrinės apsaugos ir gelbėjimo departamentas prie VRM civilinės saugos signalus ir kitą informaciją perduoda savivaldybės administracijai telefonais ir elektroniniu paštu.

Savivaldybės administracija civilinės saugos signalus ir kitą informaciją Sūduvos gimnazijai perduoda panaudodama visas veikiančias ryšių priemones ir pasiuntinius pagal iš anksto parengtas savivaldybės administracijos direktoriaus patvirtintas schemas.

Sūduvos gimnazijos mokytojų, mokinių, darbuotojų perspėjimą apie pavojų ir informavimą apie situaciją organizuoja Sūduvos gimnazijos direktorius. Sūduvos gimnazijos direktorius, gavęs pavojaus signalą, sukviečia į pasitarimą atsakingus asmenis, kurie įsakymo tvarka paskirti organizuoti CS veiksmus. Direktorius supažindina juos su esama bei prognozuojama situacija, patikslinamas veiksmų eiliškumas, duodamos papildomos užduotys.

### **4. KEITIMOSI INFORMACIJA APIE ĮVYKĮ TVARKA**

Sūduvos gimnazijos direktorius, ar atsakingas asmuo (paskirtas įsakymu) gautą informaciją apie įvykusią avariją telefonu 112 perduoda Bendrajam pagalbos centrui bei savivaldybės administracijos direktoriui tel. Nr. 8-343-90011.

Bendrasis pagalbos centras, gavęs informaciją apie avariją Sūduvos gimnazijoje, informuoja Marijampolės apskrities priešgaisrinės gelbėjimo valdybos pajėgas, Marijampolės apskrities policijos pajėgas, greitosios medicinos pagalbos pajėgas, o esant reikalui, kompetentingą instituciją - Priešgaisrinės apsaugos ir gelbėjimo departamentą (PAGD).

Sūduvos gimnazija, apie avarijos padarinių likvidavimo eigą, nuolat informuoja savivaldybės administracijos direktorių tel.: Nr. 8-343-90011.

Visus atliktus veiksmus registruoja nustatyta tvarka.

## **5. DARBUOTOJŲ, MOKYTOJŲ, MOKINIŲ, NUOMININKŲ IR LANKYTOJŲ APSAUGA GRESIANT AR SUSIDARIUS ĮVYKIUI**

### **5.1. Darbuotojų, mokytojų, mokinių, nuomininkų ir lankytojų evakavimo organizavimas**

#### **Darbuotojų, nuomininkų ir lankytojų evakavimo organizavimas.**

Už Sūduvos darbuotojų, mokytojų, mokinių, nuomininkų ir lankytojų evakavimą atsakingas direktorius. Sūduvos gimnazijoje numatyta darbuotojų, mokytojų, mokinių, nuomininkų bei lankytojų evakuaciją ekstremalių situacijų atvejais tvarka. Siekiant operatyviai ir efektyviai vykdyti evakuaciją, ES OC Operacinio vertinimo ir ekstremaliųjų situacijų prevencijos grupės vadovas paskirtas atsakingu už Sūduvos gimnazijos darbuotojų, mokytojų, mokinių, nuomininkų, lankytojų evakavimą iš patalpų ir turto gelbėjimą ekstremalių situacijų atvejais. Be to visiems darbuotojams



įsakyta susipažinti su evakavimo planais ir žinoti evakavimo maršrutus, vykdant evakuaciją ekstremalių situacijų atvejais naudotis Ekstremaliųjų situacijų valdymo plane numatytais priemonėmis.

Tolesnę žmonių evakavimo tvarką, surinkimo ir priėmimo punktus bei tarpinius gyventojų evakavimo punktus nustato savivaldybės administracijos direktorius, vadovaujantis Lietuvos Respublikos Vyriausybės 2010 m. spalio 20 d. nutarimu Nr. 1502 „Dėl gyventojų evakavimo organizavimo tvarkos aprašo patvirtinimo“ (Žin., 2010, Nr. 125-6424).

Pagal darbo vietą - evakavimas organizuojamas pagal darbo vietą, vadovaujantis gimnazijos sudarytais evakavimo planais.

## **5.2. Darbuotojų, mokytojų, mokinių, nuomininkų ir lankytojų evakavimo kryptys iš pastatų**

Žmonių evakuacija iš pastato numatoma dviem etapais:

- judėjimas iš kabinetų į koridorių ir koridoriumi į laiptinę;
- judėjimas laiptine iki išėjimo į lauką.

Evakuaciniai išėjimai išdėstyti tolygiai, todėl evakuacijos laikas iš pastato užtikrinamas ne didesnis kaip **10 min.**

Darbuotojai, mokytojai, mokiniai, nuomininkai apmokyti Sūduvos gimnazijos pratybų (treniruočių) metu, privalo patikrinti, ar visi žmonės evakuoti iš pastatų, užtikrinti efektyvią žmonių evakuaciją bei, esant reikalui, turi būti pasiruošę imtis avarijų likvidavimo veiksmų. Taip pat, esant reikalui, privalo suteikti pirmąją medicinos pagalbą asmenims, kuriems jos reikia (tuo atveju, jei nekyla pavojus pačiam padedančiajam ir nėra atvykusių greitosios medicinos pagalbos kvalifikuotų specialistų).

## **5.3. Darbuotojų, mokytojų, mokinių, nuomininkų ir lankytojų apsaugos nuo jų gyvybei ar sveikatai pavojingų veiksnių organizavimo tvarka**

Darbuotojų ir turto apsaugos užtikrinimui bei kitų darbų atlikimui, kurie užtikrintų Sūduvos gimnazijos funkcionalumą grėšiančio ar susidariusio įvykio metu, direktoriaus įsakymu patvirtintas Ekstremaliųjų situacijų operacijų centras ir jo darbinės grupės bei pareiginiai nuostatai.

Didelių pramoninių avarijų ar kitų nelaimių atvejais darbuotojams, mokiniams, ir nuomininkams apsaugoti yra naudojamos asmeninės apsaugos priemonės. Šių priemonių paskirtis - apsaugoti žmones nuo radioaktyviųjų ar cheminių medžiagų, kad jos nepatektų į kvėpavimo takus ir ant odos.

Sūduvos gimnazijos darbuotojams, mokiniams, nuomininkams ir lankytojams ekstremalių situacijų atvejais bus teikiamos rekomendacijos, kaip apsisaugoti ir pasigaminti savadarbes asmenines apsaugos priemones (vatos marlės raiščius).

## **5.4. Pirmosios medicinos pagalbos teikimo darbuotojams, mokytojams, mokiniams, nuomininkams ir lankytojams, nukentėjusiems įvykių metu, organizavimas**

Sūduvos gimnazijoje ES OC ir civilinės saugos grupių nariams keliami reikalavimai, kad kasdieniniame darbo režime būtų pasirengę suteikti pirmąją medicinos pagalbą nukentėjusiems darbuotojams, nuomininkams bei lankytojams. Ekstremalaus įvykio atveju, esant nukentėjusiųjų, pirmąją medicinos pagalbą privalo teikti apmokyti, pasirengę ir turintys pirmosios medicinos pagalbos priemones. Esant reikalui, neatidėliotinai kreipiamasi pagalbos telefonu 112.

## **6. GRESIANČIŲ AR ĮVYKUSIŲ ĮVYKIŲ LIKVIDAVIMO IR JŲ PADARINIŲ ŠALINIMO, GELBĖJIMO DARBŲ ORGANIZAVIMAS IR KOORDINAVIMAS**

Gelbėjimo darbų vadovo funkcijas likviduojant įvykį ar ekstremalųjį įvykį ir šalinant jo padarinius atlieka pirmas atvykęs į įvykio vietą civilinės saugos sistemos pajėgų valstybės tarnautojas ar darbuotojas, atsižvelgdamas į įvykio pobūdį. Gelbėjimo darbų vadovui ar operacijų vadovui yra pavaldžios visos į ekstremaliosios situacijos židinių atvykusios civilinės saugos sistemos pajėgos, neatsižvelgiant į jų pavaldumą. Niekas negali trukdyti gelbėjimo darbų vadovo ar operacijų vadovo veiksmams arba atšaukti jų nurodymus civilinės saugos sistemos pajėgoms, dalyvaujančioms likviduojant gresiančią ar susidariusią ekstremaliąją situaciją ir šalinant jos padarinius.

Gelbėjimo darbų vadovas ar operacijų vadovas atsako už darbuotojų gelbėjimą, civilinės saugos sistemos pajėgų valstybės tarnautojų ir darbuotojų, taip pat kitų gyventojų, dalyvaujančių vykdant gelbėjimo, paieškos ir neatidėliotinus darbus, likviduojant įvykį, ekstremalųjį įvykį, ekstremaliąją situaciją ir šalinant jų padarinius, saugumą. Kilus dėl įvykio, ekstremaliojo įvykio ar ekstremaliosios situacijos pavojui darbuotojų sveikatai, gyvybei, turtui ar aplinkai, gelbėjimo darbų vadovas ar operacijų vadovas gali laikinai apriboti patekimą į tam tikrą teritoriją ar patalpą, apriboti ar uždrausti transporto priemonių eismą ekstremaliosios situacijos židinyje.

### **6.1. Asmens, atsakingo už informacijos priėmimą ir perdavimą, veiksmai gavus informaciją apie grėsiantį pavojų ar įvykusį įvykį**

Vadovaujantis Lietuvos Respublikos Vidaus reikalų ministro 2010 m. liepos 30 d. įsakymu Nr. IV- 517 „Dėl keitimosi informacija apie ekstremalią situaciją ar ekstremalų įvykį tvarkos aprašo patvirtinimo“<sup>44</sup> (Žin., 2010, Nr. 9404963) Sūduvos gimnazijoje vykdomas informacijos perdavimas ir priėmimas, nustatoma informacijos perdavimo seka, terminas, tvarka bei priemonės, kuriomis bus perduodama informacija apie ekstremalią situaciją nustatytoms valstybės institucijoms.

Ekstremalių situacijų atvejais perspėjimo ir informavimo funkcijas vykdo Sūduvos gimnazijos direktorius, direktoriaus įsakymu paskirtas asmuo atsakingu už informacijos apie susidariusią ekstremalią situaciją priėmimą ir perdavimą (gimnazijos raštinės vedėja K. Plycnerienė). Atsakingas asmuo sužinojęs apie susidariusią ekstremalią situaciją pradeda darbą. Jeigu informacija gauta iš kitų institucijų per Sūduvos gimnazijos direktorių, tada atsakingas už informacijos perdavimą asmuo, gavęs nurodymą dėl skubių veiksmų, nedelsdamas apie tai perspėja darbuotojus, mokytojus, nuomininkus ir lankytojus visomis turimomis ryšio priemonėmis, įjungiant gimnazijos budėtoją: mobiliais telefonais, elektroniniu paštu, garsinio informavimo sistema.

Toliau plečiantis ekstremaliai situacijai, atsakingas už informaciją asmuo priima informaciją, rekomendacijas iš operatyvinių tarnybų, savivaldybės ir perduoda ją Sūduvos gimnazijos direktoriui, atsakingam už ES OC vadovui, kurio sprendimai, nurodymai perduodami kitoms civilinės saugos grandims, gimnazijos darbuotojams, mokytojams, mokiniams, nuomininkams ir lankytojams.

Tuo atveju, jeigu apie ekstremalią situaciją pirmieji sužino Sūduvos gimnazijos mokytojai, mokiniai, darbuotojai, jie privalo pirmiausia apie tai nedelsiant pranešti Sūduvos gimnazijos direktoriui ir ES OC vadovui, kuris duoda nurodymus: nedelsiant kviesti ES OC narius, nurodo atsakingam už informacijos patekimą ir priėmimą asmeniui (rasinės vedėjai) visomis turimomis ryšio priemonėmis pranešti apie įvykį Bendrajam pagalbos centrui telefonu 112, apie ES OC sušaukimą informuoti savivaldybės ES OC.

Mokytojai, mokiniai, darbuotojai, nuomininkai, kaimyniniai objektai (Marijampolės savivaldybės administracijos Degučių seniūnija, Marijampolės moksleivių kūrybos centras ir kt.) ir lankytojai, esantys gimnazijoje, įvykus ekstremaliai situacijai, informuojami žodžiu ar mobiliais telefonais.

Siekiant supaprastinti ir paspartinti pranešimo apie susidariusias ekstremalias situacijas perdavimą, Priešgaisrinės apsaugos ir gelbėjimo departamento prie VRM direktoriaus 2010 m. birželio 28 d. įsakymu Nr. 1-191 patvirtino civilinės saugos signalus. Visų Sūduvos gimnazijos darbuotojų pareiga - gerai juos žinoti ir mokėti veikti išgirdus atitinkamą signalą.

Iš viso patvirtinti 8 civilinės saugos signalai:

**„Dėmesio visiems“**

Išpėjamas pulsuojančio 3 min. trukmės kaukimo garsinis signalas skelbiamas gyventojams apie artėjančios ar susidariusios ekstremaliosios situacijos grėsmę perspėti perspėjimo sistemos patikrinimo ar pratybų metu. Išgirdę jį gyventojai privalo įjungti radiją ar televizorių ir išklausti informaciją bei rekomendacijas. Griežtai vykdyti rekomendacijas.

**„Cheminiis pavojus“**

Balsu skelbiamas signalas, išpėjantis apie realų ar gresiantį cheminės taršos pavojų atitinkamoje teritorijoje. Šis signalas skelbiamas ne vėliau kaip 3 min. nuo išpėjamojo garsinio signalo perdavimo pradžios per valstybės ir savivaldybių institucijų ir įstaigų, kitų įstaigų, ūkio subjektų garsines avarinio signalizavimo sistemas, elektronines sirenas, nacionalinius, regioninius ir vietinius transliuotojus.

**„Radiacinis pavojus“**

Balsu skelbiamas signalas, išpėjantis apie realų ar gresiantį radioaktyviosios taršos pavojų atitinkamoje teritorijoje. Šis signalas skelbiamas ne vėliau kaip 3 min. nuo išpėjamojo garsinio signalo perdavimo pradžios per valstybės ir savivaldybių institucijų ir įstaigų, kitų įstaigų, ūkio subjektų garsines avarinio signalizavimo sistemas, elektronines sirenas, nacionalinius, regioninius ir vietinius transliuotojus.

**„Katastrofinis užtvindymas“**

Balsu skelbiamas signalas, išpėjantis apie katastrofinio užtvindymo grėsmę dėl galimos avarijos Kauno hidroelektrinėje. Šis signalas skelbiamas Kauno m., Kauno, Šakių, Jurbarko, Šilutės r. gyventojams, savivaldybių institucijoms ir įstaigoms, kitoms įstaigoms, ūkio subjektams, kuriems gresia tiesioginis užtvindymas, ne vėliau kaip 3 min. nuo išpėjamojo garsinio signalo perdavimo pradžios per įvardintų savivaldybių institucijų ir įstaigų, kitų įstaigų, ūkio subjektų garsines avarinio signalizavimo sistemas, elektronines sirenas, nacionalinius, regioninius ir vietinius transliuotojus.

**„Potvynio pavojus“**

Balsu skelbiamas signalas, išpėjantis apie potvynio grėsmę dėl polaidžio ar intensyvių liūčių pakilus upėse vandens lygiui iki pavojingos ribos. Šis signalas skelbiamas ne vėliau kaip 3 min. nuo išpėjamojo garsinio signalo perdavimo pradžios per valstybės ir savivaldybių institucijų ir įstaigų, kitų įstaigų, ūkio subjektų garsines avarinio signalizavimo sistemas, elektronines sirenas, nacionalinius, regioninius ir vietinius transliuotojus.

**„Uragano pavojus“**

Balsu skelbiamas signalas, išpėjantis apie artėjančią hidrometeorologinę reiškinį, galintį sukelti ekstremaliąją situaciją. Šis signalas skelbiamas ne vėliau kaip 3 min. nuo išpėjamojo garsinio signalo perdavimo pradžios per valstybės ir savivaldybių institucijų ir įstaigų, kitų įstaigų, ūkio subjektų garsines avarinio signalizavimo sistemas, elektronines sirenas, nacionalinius, regioninius ir vietinius transliuotojus.

**„Oro pavojus“**

Balsu skelbiamas signalas, išpėjantis apie tiesioginę priešo užpuolimo grėsmę. Šis signalas skelbiamas ne vėliau kaip 3 min. nuo išpėjamojo garsinio signalo perdavimo pradžios per valstybės ir savivaldybių institucijų ir įstaigų, kitų įstaigų, ūkio subjektų garsines avarinio signalizavimo sistemas, elektronines sirenas, nacionalinius, regioninius ir vietinius transliuotojus.

**„Perspėjimo sistemos patikrinimas“**

Balsu skelbiamas signalas, išpėjantis apie vykdomą perspėjimo sistemos patikrinimą. Šis signalas skelbiamas taip pat ir kai įvyksta nesankcionuotas sirenų įjungimas. Jis skelbiamas ne vėliau kaip 3 min. nuo išpėjamojo garsinio signalo perdavimo pradžios per valstybės ir savivaldybių institucijų ir įstaigų, kitų įstaigų, ūkio subjektų garsines avarinio signalizavimo sistemas, elektronines sirenas, regioninius ir vietinius transliuotojus.

## 6.2. Didelio arba labai didelio pavojaus likvidavimas ir padarinių šalinimo organizavimas ir koordinavimas

Atlikus pavojaus ir rizikos analizę didžiausią pavojų kelia šie pavojaus ir rizikos šaltiniai, kurių neigiamas poveikis Sūduvos gimnazijos darbuotojams, mokytojams, mokiniams, nuomininkams, lankytojams, veiklai, turtui ir aplinkai gali būti didžiausias:

### 6.2.1. Prognozė ir veiksmai radioaktyvaus užterštumo atvejais

Sūduvos gimnazijai radioaktyvi tarša galima:

- įvykus radiacinei avarijai Ignalinos atominėje elektrinėje;
- 2009 metų gruodžio 31 d. Ignalinos AE nustojo veikti, bet grėsmė išliko, nes branduolinės saugos požiūriu, darbai, susiję su galima rizika, manoma, kad vyks 10 metų po reaktorių uždarymo (panaudoto kuro tvarkymas, de aktyvavimas, sistemų modifikavimas bei izoliavimas ir t.t.).
- įvykus radiacinėms avarijoms kaimyninių valstybių atominės energetikos objektuose, kai į aplinką išsiveržia didelis radioaktyviųjų medžiagų kiekis;
- įvykus avarijai transporte, kai pervežamos radioaktyviosios medžiagos;
- nukritus kosminiam aparatui ar kitam skraidančiam objektui, kuriame yra
- radioaktyviųjų medžiagų;
- įvykus avarijai objekte, turinčiame lokalų radioaktyvų šaltinį;
- įvykus branduoliniam sprogitumui.
- teroristams panaudojus radiologinį ginklą.

Minėtų nelaimių atveju gali būti užteršta žmogaus aplinka ir joje gyvenantys žmonės. Nors nelaimių mastas ir skirsis, radiacijos prigimtis ir jos poveikis žmogui bei aplinkai išliks.

Tokių nelaimių metu į atmosferą išmesta radioaktyvioji tarša gali būti pernešama dideliais atstumais ir pasiekti savivaldybės teritoriją, kurioje yra Sūduvos gimnazijai.

Žmogaus apšvita gali būti dvejopa: išorinė ir vidinė.

Išorinė apšvita - tai apšvita, kurią patiria žmonės kai juos veikia išorinė jonizuojančioji spinduliuotė dėl radioaktyviųjų medžiagų, patekusių ant atvirų kūno vietų, drabužių, iškritusių ant žemės, pastatų, darbo vietų paviršiaus, iš praslenkančio radioaktyvaus debesies ar esant lokaliniam užterštumui objektuose, naudojančiuose radioaktyvias medžiagas.

Vidinė apšvita - tai žmogaus patiriama apšvita, kai į jo organizmą kvėpuojant, su maistu ir vandeniu arba tiesio per kūno odą patenka radionuklidai.

Radioaktyvusis spinduliavimas, priklausomai nuo ekspozicinės apšvitinimo dozės, žmogaus organizme sukelia ūmines arba lėtines ligas, o ypač kraujo leukemiją, nevaisingumą, išsigimimą bei galimybę susirgti įvairaus laipsnio spinduline liga.

#### **PAGRINDINĖS APSAUGOS PRIEMONĖS:**

Darbuotojų apsauga organizuojama taikant šias priemones:

1. Gyventojų buvimo atviroje vietoje apribojimas, laikinai slepiantis slėptuvėse, priedangose ar namuose.

Ekstremaliųjų situacijų metu valstybės tarnautojai ir darbuotojai, vykdančios valstybės ir savivaldybių institucijoms ir įstaigoms nustatytus uždavinius ir funkcijas, nuo gyventojų gyvybei ar sveikatai gresiančių pavojingų veiksnių apsaugomi slėptuvėse. Slėpimasis specialiai įrengtose slėptuvėse gerai apsaugo darbuotojus nuo išorinės ir vidinės apšvitos, nuo radioaktyviųjų aerozolių bei radionuklidų patekimo ant atviro kūno vietų, drabužių.

Kiti gyventojai, kurie ekstremaliųjų situacijų metu neturi priskirtų privalomų darbų ir užduočių, laikinai apsaugomi kolektyvinės apsaugos statiniuose. Tai statinys ar patalpa, kurią ekstremaliųjų situacijų ar karo metu, užsandarinus langus, duris, ventiliacijos angas, dūmtraukius, galima pritaikyti gyventojams apsaugoti nuo atsiradusių gyvybei ar sveikatai pavojingų veiksnių.

2. Stabiliojo jodo preparatų naudojimas.

Jodo profilaktika yra skydliaukės prisotinimas stabiliojo jodu, kad ji nepasisavintų radioaktyviojo jodo. Jodo profilaktikos tikslas - skydliaukės vėžio ir gerybinių navikų atsiradimo tikimybei sumažinti. Skydliaukės apsaugai nuo jodo radionuklidų poveikio yra skiriami stabiliojo jodo preparatai - kalio jodidas (KI) arba kalio jodatas (KIO<sub>3</sub>). Jodo profilaktika taikoma tik tais atvejais, kai į aplinką prognozuojama išmesti arba yra išmesta jodo radionuklidų. Geriausiai skydliaukė apsaugoma kai jodo tabletės išgeriamos 2-3 valandas prieš jodo radionuklidų patekimą į organizmą su įkvepiamu oru ar maistu. Išgėrus jodo tablečių praėjus 2-5 valandoms po jodo radionuklidų patekimo į organizmą, skydliaukės apsaugos efektas sumažėja iki 50%.

Vienkartinė stabilaus jodo doze apsaugo skydliaukę 24 valandas. Naujagimiams iki 1 mėnesio amžiaus, nėščioms ir maitinančioms moterims skiriama vienkartinė stabilaus jodo doze. Kitoms žmonių grupėms gali būti skiriamos kelios vienkartinės dozės, bet ne daugiau kaip 10. Jodo tablečių vartojimo trukmė priklauso nuo jodo radionuklidų išmetimo trukmės ir pavojaus jų įkvėpti ar gauti su maistu.

Paprastai jodo tabletės pašalinių reiškinių nesukelia. Labai reti pašaliniai reiškiniai yra skrandžio skausmai, vėmimas, viduriavimas, odos bėrimai, kurie išnyksta nustojus vartoti tabletes.

Jodo tabletės saugomos tamsioje sausoje vietoje, sandariai įpakuotos. Tablečių tinkamumo vartoti terminas yra nurodomas ant pakuotės.

Stabilaus jodo preparatų vienkartinė paros doze įvairioms žmonių amžiaus grupėms:

Amžius	KJ(mg)	KI03(mg)	Jodo masė (mg)
Naujagimiai iki 1 mėnesio	15	20	12,5
Kūdikiai nuo 1 mėnesio iki 3 metų	30-35	40-45	25
Vaikai nuo 3 iki 12 metų	65	85	50
Suaugusieji (iki 45 m., taip pat nėščios ir maitinančios moterys) ir 13-16 metų paaugliai	130	170	100

Žmonėms virš 40 metų stabiliojo jodo preparatai nerekomenduojami, nes radiacijos poveikis skydliaukei tokio amžiaus žmonėms yra mažas.

#### **EVAKAVIMAS:**

Gyventojų evakavimas - dėl gresiančios ar susidariusios ekstremaliosios situacijos organizuotas gyventojų perkėlimas iš teritorijų, kuriose pavojinga gyventi ir dirbti, į kitas teritorijas, laikinai suteikiant jiems gyvenamąsias patalpas.

Laikinas gyventojų perkėlimas pradedamas siekiant išvengti 30 mSv apšvitos dozės per vieną mėnesį ir nutraukiamas, jei išvengtoji dozė bus 10 mSv per sekančius mėnesius. Jeigu per vieną mėnesį sukaupta dozė, kaip nustatyta, viršys šias ribas vienerių metų laikotarpyje, tai būtina gyventojus iškeldinti nuolat gyventi į kitą vietovę, neplanuojant sugrįžti atgal. Iškeldinimas nuolat gyventi į kitą vietovę turi būti taikomas ir tuo atveju, jeigu prognozuojama, kad dozė per visą gyvenimą viršys 1 Sv (zy vertą).

3. Sprendimą dėl visuotinio evakavimo priima Lietuvos Respublikos Vyriausybė.

Paskelbus apie galimą evakavimąsi, pasiruoškite maisto produktų 2-3 dienoms. Pasiimkite reikalingus daiktus, viską tvarkingai sudėkite į lagaminus, kelioninius krepšius, kuprines. Prie kiekvieno imamo su savimi daikto pritvirtinkite kortelę su savo vardu, pavarde.

Neužmirškite savo kaimynų. Pasiteiraukite, ar jie girdėjo pranešimus. Padėkite vieni kitiems. Gal šalia jūsų gyvena neįgalūs žmonės, vieniši seneliai ar mažamečiai vaikai, šiuo metu leidžiantys laiką be tėvų - pasidomėkite, ar yra kam pasirūpinti šiais žmonėmis. Jei ne - padėkite jiems arba skambinkite telefonu 112.

Pasiimkite savo šunis, kates ir 1.1. Dėl gyvulių ūkininkai gaus atskirus nurodymus.

Palikdami namus išjunkite elektros prietaisus, sandariai uždarykite langus bei duris ir atlikite visus jums žinomus ir įprastus veiksmus, kuriuos darote išvykdami bent kelioms dienoms.

4. Elkitės ramiai.

Jeigu galite be pašalinės pagalbos pragyventi 3 dienas - jūs pasirenę evakuacijai.

5. Kvėpavimo takų apsauga, panaudojant asmenines apsaugos priemones.

Užterštoje vietovėje paprastai naudojamos kvėpavimo organų apsaugos priemonės. Šiam tikslui tinka visų rūšių dujokaukės ir respiratoriai, tačiau galima naudoti ir paprasčiausias savos gamybos apsaugos priemones - iš vatos ir marlės sluoksnio padarytus raiščius, kurie gerai saugos nuo radioaktyviųjų teršalų. Raištis daromas taip: 1 m ilgio ir 0,5 m pločio marlės ar kito turimo audinio viduryje, 30x20 cm plote, paklojamas 2 cm storio vatos sluoksnis. Marlės kraštai per visą ilgį iš abiejų pusių užlenkiami ant vatos, o marlės galai (apie 30-35 cm) įkerpami per vidurį, kad iš kiekvieno galo pasidarytų po du raiščius. Apatiniai raiščio galai surišami ant viršugalvio, viršutiniai - ant pakaušio. Jei neturite vatos ir marlės, tinka ir keliais sluoksniais sulankstytas rankšluostis, skarelė ar medžiagos skiautė. Įsidėmėkite, kad panaudotos apsaugos priemonės yra vienkartinės ir toliau naudoti netinka. Kūnui apsaugoti yra įvairiausia speciali apsauginė apranga, tačiau ją paprastai turi avarijos padarinius likviduojantieji pareigūnai. Gyventojai galėtų vilkėti paltais, striukėmis, lietpalčiais, polietileno apsiaustais ir pan., tik reikėtų užsisiegti visas sagas, užtrauktukus, pastatyti apykakles, užsimauti gumines ar odines pirštines. Kojoms apsaugoti geriausiai tinka guminė avalynė.

6. Maisto produktų, geriamojo vandens apsauga.

Visi maisto produktai sudedami į šaldytuvus, sandariai uždaramus indus, stiklainius, metalines dėžutes, polietileningus maišelius; bulvės ir daržovės supilamos į dėžes, išklotas popieriumi, celofanu, polietileno plėvele arba klijuote, iš viršaus uždengiamos brezentu arba kitokiu tankiu audeklu. Geriamasis vanduo turi būti saugomas sandariai uždarytose termosuose, stiklainiuose, bidonuose ir kt.

7. Darbuotojų ir transporto patekimo į užterštą teritoriją reguliavimas bei apribojimas.

8. Medicinos pagalbos suteikimas.

9. Žmonių sanitarinis švarinimas, gyvulių veterinarinis apdorojimas.

10. Technikos, kelių, statinių, žemės paviršiaus deaktyvavimas.

11. Galvijų ganymas neužterštose ganyklose arba jų šėrimas neužterštais pašarais.

### 6.2.2. Prognozė ir veiksmai pavojingų hidrometeorologinių reiškinių atveju

Lietuvos Respublikos Vyriausybės 2009 m. gruodžio 23 d. nutarimu Nr. 1701 (Žin., 2009, Nr. 153-6928), nustatyti meteorologinių ir hidrologinių reiškinių kriterijai. Objekto veiklai įtakos gali turėti žemiau išvardinti stichiniai hidrometeorologiniai reiškiniai.

#### **Stichiniams meteorologiniams reiškimams priskiriami:**

- Labai smarki audra, škvalas, viesulas, kur maksimalus vėjo greitis – 28 – 32 m/s;
- smarkus lietus, kai per 12 val. ir trumpesnę laiką iškrinta 50-80 mm kritulių;
- ilgai trunkantis smarkus lietus, kai kritulių, iškritusių per 5 paras ir trumpiau, kiekis 2-3 kartus viršija vidutinį daugiametį mėnesio kritulių kiekį;
- smarkus snygis, kai per 12 val. ir trumpesnę laiką iškrenta 20-30 mm ir daugiau kritulių ir sniego dangos storis padidėja 20-30 cm;
- stambi kruša, kai ledėkų skersmuo 20 mm ir didesnis;
- smarki pūga, trunkanti 12 val. ir daugiau, kai vidutinis vėjo greitis 15-20 m/s ir
- didesnis;
- smarki lijundra, kai apšalo storis ant standartinio lijundros stovo laidų susidaro 20 mm skersmens ir storesnis apšalas;
- smarkus sudėtinis apšalas, kai apšalo storis ant standartinio lijundros stovo laidų susidaro 35 mm skersmens;
- šlapio sniego apdreba, kai apšalo storis ant standartinio lijundros stovo laidų susidaro 35 mm skersmens;
- speigas, kai nakties temperatūra minus 30°C ir žemesnė;
- tūrštasis rūkas, kai 12 val. ir ilgiau matomumas yra 100 m ir mažesnis;
- šalna aktyviosios augalų vegetacijos laikotarpiu, kai paros vidutinė oro temperatūra

- 10°C ir didesnė, o dirvos paviršiaus temperatūra 0°C ir mažiau;
- kaitra, kai dienos maksimali oro temperatūra 30°C ir daugiau ir trunka 10 dienų ir
- daugiau;
- sausra aktyviosios augalų vegetacijos laikotarpiu, kai hidroterminis koeficientas 0,5 ir mažiau ir trunka 30 dienų ir daugiau.

***Katastrofiniams meteorologiniams reiškiniams priskiriamu***

- uraganas, kai maksimalus vėjo greitis 33 m/s ir didesnis;
- labai smarkus lietus, kai per 12 val. ir trumpesnę laiką iškrenta 80 mm ir daugiau
- kritulių;
- ilgai trunkantis labai smarkus lietus, kai kritulių, iškritusių per 5 paras ir trumpiau, kiekis 3 kartus viršija vidutinį daugiamečių mėnesio kritulių kiekį;
- labai smarkus snygis, kai per 12 val. ir trumpesnę laiką iškrenta 30 mm ir daugiau kritulių ir sniego dangos storis padidėja 30 ir daugiau cm;
- labai smarki pūga, trunkanti 24 val. ir daugiau, kai vidutinis vėjo greitis 20 m/s ir
- didesnis;
- smarkus speigas, kai temperatūra 3 naktis ir ilgiau yra minus 30°C ir žemesnė

***Šių reiškinių atvejais galimi šie padariniai:***

80 proc. visų gamtinės kilmės ekstremalių situacijų Lietuvoje sukelia hidrometeorologiniai reiškiniai.

Dažniausias meteorologinis reiškinys, taip pat sukeliantis ir ekstremalias situacijas, yra lietus. Lietuvoje smarkus lietus iškrenta vidutiniškai 3-4 kartus per metus. Smarkiausias lietus iškrito 1980 m. liepos 1-2 d. Sartų ežero apylinkėse - per 8 valandas iškrito net 250 mm kritulių. Vanduo apsėmė laukus ir daržus, buvo išguldyta apie 40 proc. javų, sunaikinta 20 ha bulvių, 5 ha kukurūzų. Sartų ežero lygis pakilo 30 cm.

2005 m. rugpjūčio 8-11 d. liūtis, viršijusi stichinio meteorologinio reiškinio kriterijus, sukėlė staigius potvynius ir padarė daug nuostolių Pietų ir Vakarų Lietuvos gyventojams. Per šias keturias lietingas rugpjūčio dienas kai kuriuose Lietuvos rajonuose prilijo 200-230 mm. Nidoje rugpjūčio 9 d. lietus prilygo katastrofiniam reiškiniui - per 12 valandų iškrito 82 mm kritulių.

Stambi kruša - trumpalaikis reiškinys, sukeliantis ilgalaikius padarinius. Dažniausiai kruša iškrinta perkūnijos metu, kartais pučiant škvaliniam vėjui ir apima vos kelių ar keliolikos hektarų plotą. Stambiausia kruša (ledėkų skersmuo iki 120 mm) buvo užregistruota 1995 m. liepos 10 d. Kybartuose. Šiek tiek mažesni ledukai (70-100 mm skersmens) tą dieną iškrito Kazlų Rūdoje. Kruša prakirto šiferio stogus, išdaužė langus, buvo sugadinti lengvieji automobiliai, nuniokoti vaismedžiai, daržovės.

Stiprūs vėjai, kurių greitis viršija 28 m/sek. Lietuvoje praūžia kartą per 4-6 metus. Daugiausia nuostolių padarė 1967 m. spalio 18 d. pajūryje siautėjęs uraganinis, 40 m/sek. stiprumo vėjas, gūsiuose siekęs iki 48 m/sek. greitį.

Labai smarkus vėjas, patekęs į uraganų kategoriją ir gavęs vardą „Anatolij“, pūtė Lietuvoje 1999 m. gruodžio 4 d. Uraganas judėjo 160-180 km/val. greičiu ir vėjas, išibėgėjęs virš jūros, labai didele jėga užgriuvo pajūrį. Nidoje vėjas buvo sustiprėjęs iki 40 m/sek., Klaipėdoje - 38 m/sek., kituose rajonuose - 28-32 m/sek. Žuvo 2 žmonės, keletas buvo sužeista. Lietuvos pajūriui buvo padaryta milžiniška žala - bendri nuostoliai buvo įvertinti 36,6 mln. litų. 2005 m. sausio 9 d. Lietuvos vakarinę ir šiaurinę dalį niokojo uraganas „Ervinas“. Jo metu didžiausias vėjo greitis buvo užfiksuotas Palangoje (32 m/sek.). Lietuvoje „Ervinas“ padarė nuostolių už 22,3 mln. litų. Stipriausia sausra alino Lietuvą 1992 metų birželio-rugpjūčio mėnesiais. Jos metu kritulių iškrito vos 31 proc. vidutinio daugiamečio kiekio. Ši sausra padarė didžiulius nuostolius ūkiui ir gamtai. Kultūrinių augalų derlingumas sumažėjo 40-50 proc., nuseko upės ir ežerai, žuvo daug paukščių ir gyvūnų. Per vasarą miškuose kilo 1143 gaisrai, sudegė 300 ha miškų.

Pagal intensyvumą ir apimtą plotą panaši buvo ir 1994 metų sausra, kurią galima apibūdinti kaip ilgiausią varginančią karštą laikotarpį Lietuvoje. Liepos 10-16 d. Zarasuose buvo užfiksuotas Lietuvos temperatūros absoliutaus maksimumo rekordas +37.57C, po to karštis kiek atlėjo, bet liepos 23 dieną vėl prasidėjo ir truko iki rugpjūčio 6 dienos. 2006 metų vasara Lietuvoje taip pat buvo

ekstremaliai sausa. Birželio 25 dieną sausra prasidėjo Biržų rajone, o liepos mėnesį sausra jau buvo apėmusi didesnę šalies dalį. Ilgiausiai ji tęsėsi šiauriniuose ir vakariniuose rajonuose. Liepos pabaigoje trečdalyje šalies teritorijos buvo įsivyravusi stichinė sausra. Biržuose sausra truko net 52 dienas, iš kurių 22 dienas sausra buvo stichinė.

Šalnos šiltuoju metų laikotarpiu Lietuvoje pasitaiko kasmet, tačiau stichinių šalies masto šalnų vidutinė pasikartojimo tikimybė - kartą per dvejus metus. Stipriausia vasaros šalna buvo 1982 m. birželio 10-11 dienomis. Daugiausiai naktų su šalnomis (net 20) buvo 1999 m. gegužės mėnesį.

Stichinės pūgos Lietuvoje pasitaiko kartą per 3-4 metus. 1969 m. vasario 8-11 d. Panevėžyje siautė ilgiausiai - daugiau kaip tris paras (78 valandas 25 minutes) trukusi pūga. Pati žiauriausia pūga siautė 1982 m. sausio 6-7 d. daugiau kaip trečdalyje Lietuvos teritorijos. Spaudė didžiulis šaltis (-15-18 °C), vėjo greitis buvo 15-22 m/sec., gūsiuose iki 26 m/sec. Nukentėjo daug žmonių: 440 žmonių dėl patirtų nušalimų suteikta medicinos pagalba, net 90 buvo paguldyti į ligonines, 22 nustatytas sunkus nušalimas, vienas žmogus žuvo.

Smarki lijundra Lietuvoje yra retas reiškinys. Smarkiausia ir vienintelė, apėmusi daugiau nei 1/3 šalies teritorijos, lijundra buvo 1977 m. balandžio 12-14 dienomis. Lijondros apšalo skersmuo 2 metrų aukštyje siekė 89 mm, 10 metrų aukštyje - 123 mm. Didžiausias apšalo skersmens dydis užregistruotas ant elektros perdavimo linijų laidų Vilniuje, Viršuliškėse - 175 mm.

Šlapio sniego apdraba, sudėtinis apšalas. Šis reiškinys dažniausiai pasitaiko Žemaičių aukštumos pietvakariniuose šlaituose, šiaurės rytinėje Lietuvos dalyje ir Sūduvos aukštumos priekalnėse. 1985 m. lapkričio 12-13 d. Šiaulių, Kelmės, Radviliškio, Raseinių rajonuose stebėta didžiausią plotą apėmusi šlapio sniego apdraba. Šlapias sniegas lipo prie laidų, medžių šakų. Šlapio sniego apdraba siekė 40-80 mm. Neišlaikę tokio storo ir sunkaus apšalo trūkinėjo elektros ir ryšių linijų laidai, virto stulpai, lūžo medžių šakos, o kai kur ir medžiai. 1992 m. spalio 22-23 d. Rytų Lietuvoje buvo smarki šlapio sniego apdraba, kurios skersmuo siekė 35 mm.

Smarkus speigas. Vietinės reikšmės speigai pasitaiko kartą per dvejus metus, o sukeliantys šalies masto nelaimės - kartą per penkerius metus. 1978 m. gruodžio 30-31 d. šiaurės rytinę Lietuvos dalį kaustė 30-34 laipsnių speigas, 2006 m. sausio 19-23 d. oro temperatūra nukrito iki -26-28°C, rytiniuose šalies rajonuose iki -30-31°C. Absoliutus oro temperatūros minimumas -42,9 °C buvo išmatuotas 1956 vasario 1 d. Utenoje.

Apie artėjančią stichinę ar katastrofinę meteorologinę reiškinį iš anksto įspėja Lietuvos Hidrometeorologijos Tarnyba per šalies civilinės saugos institucijas. Priešgaisrinės apsaugos ir gelbėjimo departamentas prie Vidaus reikalų ministerijos pranešimus apie hidrometeorologinį pavojų transliuoja visai šaliai per Lietuvos radijo I programą ir per Lietuvos televizijos LRT programą, prieš tai įjungus sirenas bei taip perdavus civilinės saugos signalą „Dėmesio visiems“. Informacija taip pat gali būti gauta tiesiogiai iš savivaldybės administracijos. Paprastai tokie meteorologiniai reiškiniai būna pakankamai gerai prognozuojami, todėl dar būna pakankamai laiko jiems pasirengti.

## **KAIP ELGTIS METEOROLOGINIŲ REIŠKINIŲ METU**

### **KAITROS METU:**

#### **1. Artėjant kaitrai:**

- 1.1. apsirūpinkite šviesiais, natūralios medžiagos, laisvais, prakaitą sugeriančiais drabužiais;
- 1.2. jei turite galimybę, įsirenkite namuose kondicionierių arba įsigykite ventiliatorių;
- 1.3. pasirūpinkite geriamojo vandens atsargomis;
- 1.4. jei gyvenate nuosavame name ir dažnai tenka būti lauke, pasirūpinkite pavėšine;
- 1.5. pratinkite organizmą prie karščio palaipsniui, tai labai svarbu kūdikiams ir vaikams (iki 4 metų), vyresnio amžiaus, turintiems antsvorio, sergantiems širdies ir kraujagyslių ligomis žmonėms;
- 1.6. jei turite galimybę, išvažiuokite iš didmiesčio, ypač tai patartina mamoms su kūdikiais ir vaikais (iki 4 metų), vyresnio amžiaus, turintiems antsvorio, sergantiems širdies ir kraujagyslių ligomis žmonėms;



1.7. pratinkite odą prie tiesioginių saulės spindulių palaipsniui ilgindami buvimo atokaitoje trukmę.

2. Kaitros metu laikykitės bendrų rekomendacijų:

2.1. dienos metu namuose langus uždenkite tamsiomis užuolaidomis, žaliuzėmis ar ritininėmis užuolaidomis. Vėdinti patalpas rekomenduojama nakties metu;

2.2. daugiau laiko praleiskite vėsiose patalpose, be reikalo neikite į lauką, prireikus išeiti, stenkitės būti šešėlyje;

2.3. ribokite buvimo karštyje trukmę, venkite saulėkaitos, tiesioginių saulės spindulių poveikio, ypač pavojinga užmigti saulės atokaitoje;

2.4. ribokite fizinį aktyvumą, pasivaikščiavimas rinkitės rytinį ar vakarinį laiką;

2.5. atviras kūno vietas tepkite apsauginiu kremu nuo saulės, nešiokite akinius su ultravioletinių spindulių filtrais;

2.6. dėvėkite šviesius, natūralaus pluošto, laisvus, prakaitą sugeriančius drabužius. Lauke būtinai pridenkite galvą apdangalu arba dėvėkite kepurę, avėkite odinę avalynę;

2.7. gerkite dažniau nei troškina, geriausiai tinka stipresnės mineralizacijos be angliarūgšties vanduo (mineralinis, mineralizuotas ar pasūdytas). Smarkiai išprakaitavus patartina vartoti pomidorų, citrusinių vaisių, slyvų sulčių;

2.8. venkite alaus ir kitų alkoholinių gėrimų, skysčių su kofeinu, cukrumi ar saldikliais;

2.9. valgykite lengvai pasisavinamą maistą, geriausiai - daug vaisių ir daržovių;

2.10. jei turite gyvūnų, pasirūpinkite, kad jie neliktų be vandens ir pavėsio, nelaikykite jų atokaitoje.

3. Patarimai darbdaviams:

3.1. atkreipkite ypatingu dėmesį į darbuotojus, dirbančius lauko sąlygomis: parūpinkite natūralios medžiagos, prakaitą sugeriančių darbo drabužių, neleiskite darbuotojams dirbti išsirengus iki pusės, be galvos apdangalų;

3.2. asmenims, dirbantiems fizinį darbą, patarkite judėti gerokai lėčiau negu paprastai. Sumažinkite darbo krūvį žmonėms, dirbantiems lauke, nes kuo sunkesnis darbas, tuo daugiau šilumos pasigamina žmogaus organizme;

3.3. darbuotojams, dirbantiems karštyje, darykite specialias pertraukas vėsioje vietoje, kurių trukmę ir dažnumą nustatykite savo nuožiūra, tačiau ne rečiau nei kas 1,5 val.;

3.4. atkreipkite dėmesį, kad nuo perkaitimo dėl didelio fizinio krūvio karštyje daugiausia nukenčia žemdirbiai, statybininkai, kelininkai, sportininkai, kariai, pratybų metu dirbantys lauko sąlygomis.

4. Per karščius žmonės dažniausiai nukenčia dėl nudegimų nuo saulės, perkaitimo, saulės smūgio:

4.1. perkaitimo simptomai:

4.1.1. aukšta kūno temperatūra (gali pakilti iki 38-41°C);

4.1.2. odos paraudimas ir karščiavimas (oda neprakaituoja);

4.1.3. galvos skausmas ir svaigimas, spengimas ausyse, pusiausvyros sutrikimas;

4.1.4. stiprus ir padažnėjęs (iki 110-160 k/min.) pulsas ir kvėpavimas (per 20 k/min.);

4.1.5. troškulys;

4.1.6. mieguistumas, vangumas, nenoras judėti;

4.1.7. tokiai būklei užsitęsęs, blogėja smegenų kraujotaka, gali aptemti sąmonė, atsiranda insulto rizika.

4.2. Pirmoji pagalba perkaitus:

4.2.1. jei pajutote perkaitimo požymius ar pastebėjote kito žmogaus blogą savijautą, nelikite vienas ir nepalikite kito žmogaus vieno, o pasitelkite į pagalbą kitus asmenis;

4.2.2. pajutę perkaitimo simptomus būtina kuo greičiau kviešti greitąją medicinos pagalbą arba nukentėjusįjį gabenti į artimiausią asmens sveikatos priežiūros įstaigą (ligoninę);

4.2.3. apklokite ar įvyniokite nukentėjusįjį į sudrėkintą vandeniu (37°C) antklodę, paklodę, rankšluostį, nuolat juos drėkinkite, jo veidą vilgykite vėsiu vandeniu;

4.2.4. kai kūno temperatūra nukris iki 37,5°C, drėgną antklodę, paklodę, rankšluostį pakeisite sausa ir duokite išgerti ko nors vėsaus;

4.2.5. labai patogu naudoti specialią antklodę iš kelių motorinės transporto priemonės pirmosios pagalbos rinkinio, bet paguldyti ir apkloti nukentėjusįjį reikia taip, kad auksinė pusė šios antklodės būtų prie kūno (vėsintų jį), jei sidabrinė bus prie kūno, jį šildys;

4.2.6. jei nukentėjusysis be sąmonės, guldykite jį ant šono, vėdinkite, niekuo negirdykite ir skubiai kvieskite greitąją medicinos pagalbą ar vežkite į artimiausią asmens sveikatos priežiūros įstaigą (ligoninę);

4.3. saulės smūgio simptomai:

4.3.1. galvos skausmas ir svaigimas, spengimas ausyse, mirgėjimas akyse;

4.3.2. išbalusi oda, šaltas prakaitas, bendras silpnumas;

4.3.3. pykinimas, vėmimas;

4.3.4. padažnėjęs kvėpavimas ir pulsas;

4.3.5. aukšta kūno temperatūra (gali pakilti iki 41°C);

4.3.6. sąmonės netekimas, apalpinimas;

4.3.7. galima mirtis nuo edemos (smegenų paburkimo), jei nukentėjusiajam nesuteikiama pirmoji pagalba;

4.4. pirmoji pagalba esant saulės smūgiui:

4.4.1. skubiai išveskite ar išneškite nukentėjusįjį iš karštos aplinkos į pavėsį ar vėsią vietą;

4.4.2. paguldykite jį truputį pakelta galva arba pasodinkite;

4.4.3. atsagstykite ir atlaisvinkite drabužius, ypač apykaklę;

4.4.4. vėdinkite vėduokle, ventiliatoriumi ar kita priemone;

4.4.5. apipurškite ar suvilgykite veidą vandeniu;

4.4.6. ant galvos dėkite šaltą kompresą, jei yra galimybė, su ledu;

4.4.7. pasiūlykite atsigerti;

4.4.8. jei nukentėjusįjį pykina, duokite išgerti ko nors rūgštaus (pvz., vandens su citrinos sultimis);

4.4.9. jei nukentėjusysis be sąmonės, guldykite ant šono, vėdinkite, niekuo negirdykite ir skubiai kvieskite greitąją medicinos pagalbą ar vežkite į artimiausią asmens sveikatos priežiūros įstaigą (ligoninę).

### **SPEIGO METU:**

1. Artėjant dideliame speigui:

1.1. pasirūpinkite vandens, maisto ir kuro atsargomis;

1.2. jei turite galimybę, įsigykite šildymo prietaisus;

1.3. pasirūpinkite šiltais drabužiais ir avalyne.

2. Jei oras labai atšąla ir pučia stiprus vėjas:

2.1. be reikalo neikite į lauką, stenkitės likti šiltose patalpose. Prireikus išeiti, būkite kuo trumpiau;

2.2. be reikalo nevykite į tolimas keliones, jei vykstate, važiuokite ne vienas;

2.3. venkite didelio fizinio krūvio, nedirbkite jokių sunkių darbų šaltyje, ypač jei sergate širdies ligomis ar turite padidėjusį kraujospūdį;

2.4. jei einate į lauką, patepkite nepridengtas kūno vietas (ausis, nosį, skruostus) riebiu kremu, į kurio sudėtį neįeina vanduo. Anksčiau nušalusias kūno vietas ypač gerai saugokite. Neikite į lauką ką tik nusiprausę ar išsimaudę. Apsirenkite šiltai ir patogiai (geriausiai tinka drabužiai iš vilnos), viršutinis drabužių sluoksnis turėtų būti neperpučiamas vėjo. Avėkite šiltą ne per ankštą avalynę, mūvėkite vilnones kojines, tinkamai apsaugokite rankas (venkite pirštuotų pirštinių);

2.5. jei šaltyje tenka ko nors laukti, negalima stovėti ar sėdėti ramiai, reikia kuo daugiau judėti, mosuoti rankomis, šokinėti ar pan.;

2.6. pajutę, kad šąla veidas, darykite grimasas, t. y. mankštinkite veido raumenis, patrinkite šalančius skruostus, ausis, nosį, judinkite kojų pirštus;

- 2.7. stenkitės nesuprakaituoti ir nesušlapti, jei drabužiai sušlapo, nedelsdami pakeiskite juos sausais;
- 2.8. valgykite šiltą, kaloringesnę maistą, gerkite šiltų skysčių, venkite alkoholio;
- 2.9. nesinaudokite savos gamybos elektros šildymo prietaisais, nejunkite kelių elektros prietaisų į vieną elektros lizdą ir nepalikite jų įjungtų į tinklą be priežiūros;
- 2.10. sušalimo simptomai:
- 2.10.1. šiurpulys;
- 2.10.2. kūno temperatūros sumažėjimas (mažiau kaip  $+35^{\circ}\text{C}$ );
- 2.10.3. žmogus tampa abejingas, mieguistas, sustingęs, nebegali aiškiai mąstyti ir gerai judėti;
- 2.10.4. sulėtėja širdies veikla ir kvėpavimas;
- 2.11. pirmoji pagalba sušalus:
- 2.11.1. eikite (neškite sušalusį) kuo greičiau į kambario temperatūros patalpą;
- 2.11.2. nusirenkite (nurenkite) drabužius;
- 2.11.3. pamatuokite kūno temperatūrą, jei ji žemesnė nei  $+35^{\circ}\text{C}$ , nedelsdami kvieskite greitąją medicinos pagalbą;
- 2.11.4. pirmiausia sušildykite krūtinę, kaklą, galvą, kirkšnis. Sušalus galima šildytis vonioje  $+20^{\circ}\text{C}$  vandens temperatūroje, per 10-30 min. vandens temperatūrą keliant iki  $+37^{\circ}\text{C}$ . Jei vonios nėra, dėkite šiltus kompresus ant viso kūno (sudrėkinta drungname vandenyje antklodė arba tvarsčiai keičiami kas 2-3 min.). Ypač gerai sušildo kito, nesušalusio žmogaus, kūno šilumą. Po to sušalusį užklokite šilta sausa antklode;
- 2.12. nušalimo simptomai - neprisidengtų kūno vietų (dažniausiai - ausys, nosis, skruostai) audinių pakenkimas. Nušalusi vieta praranda jautrumą, pakinta jos spalva;
- 2.13. pirmoji pagalba nušalus:
- 2.13.1. kuo greičiau eikite (arba padėkite nukentėjusiajam patekti) į šiltą patalpą;
- 2.13.2. sušildykite nušalusią kūno dalį: įmerkite pažeistą vietą į kambario temperatūros vandenį arba dėkite ant jos kambario temperatūros tvarsčius (pakanka 20-30 min.). Jei žmogus nušalo rankas, numaukite žiedus ir nusekite laikrodžius;
- 2.13.3. gerkite šiltus ir saldžius gėrimus;
- 2.13.4. nedaug nušalusias kūno vietas, kai arti nėra šiltų patalpų, šildykite delnais arba glauskite prie šiltos kūno dalies;
- 2.13.5. nušalusią vietą netrinkite (ypač sniegu). Draudžiama nušalusias vietas šildyti tiesiogine šiluma (glausti prie radiatorių, guminių šildyklių, merkti į karštą vandenį ir pan.);
- 2.13.6. atšildymą galima užbaigti, kai nušalusią kūno dalių oda suminkštėja ir grįžta jutimais;
- 2.13.7. jei šildant atsiranda pūslių, nustokite šildyti. Nušalusią vietą uždenkite steriliu tvarsčiu ir sutvarstykite. Sutvarstytą kūno dalį (jei tai įmanoma) susukite į minkštą, storą audinį. Malšinkite skausmą, skubiai kreipkitės į greitąją medicinos pagalbą ar nukentėjusįjį vežkite į artimiausią asmens sveikatos priežiūros įstaigą (ligoninę);
- 2.13.8. jei nušalusi vieta neatgauna jautrumo, kvieskite asmens sveikatos priežiūros specialistus.

## **KILUS URAGANUI.**

1. Artėjant uraganui (labai stipriam vėjui):
- 1.1. uždarykite duris, langus, orlaidės, dūmtraukių sklendes, uždenkite vėdinimo angas;
- 1.2. užgesinkite ugnį krosnyje, išjunkite iš elektros tinklo naudojamus elektros prietaisus ir dujas, pasiruoškite galimiems elektros tiekimo sutrikimams;
- 1.3. iš balkonų išneškite lengvus daiktus arba juos gerai pritvirtinkite;
- 1.4. sutvirtinkite laikinus pastatus, statinius, mechanizmus, laikinas konstrukcijas, įrenginius, pavėjinėje namo pusėje sutvirtinkite stogą;
- 1.5. atidėkite planuotas keliones;
- 1.6. nepalikite automobilių prie didelių medžių;
- 1.7. jei gyvenate kaime, gyvulius nuveskite į tvartus, uždarykite tvartų duris;

1.8. pasirūpinkite maisto ir vandens atsargomis 2-3 dienoms, taip pat namuose turėkite mobilųjį telefoną, žibintuvėlį, atsarginių elementų, radijo imtuvą, žvakių.

2. Uragano (labai stipraus vėjo) metu:

2.1. likite uždaroje patalpose arba, jei esate lauke, eikite į vidų;

2.2. nepalikite gyvenamosios vietos be ypatingos priežasties;

2.3. jei esate pastate, pasitraukite nuo langų į mažiau pavojingas vietas: prie vidinės pastato sienos, į koridorių, vonios kambarį ir pan.;

2.4. jei esate gatvėje, laikykitės kaip galima toliau nuo lengvos konstrukcijos pastatų, tiltų, estakadų, elektros perdavimo linijų, medžių, upių, ežerų ir pramonės objektų. Kad apsisaugotumėte nuo lekiančių nuolaužų, naudokitės faneros, kartono ar plastikinėmis dėžėmis, lentomis ar kitais pasitaikiusiais daiktais. Neikite į apgriautus pastatus;

2.5. jei gyvenate mediniuose ar lengvos konstrukcijos namuose, slėpkitės rūsiuose;

2.6. nesiartinkite prie nutrūkusių elektros laidų.

3. Patarimai darbdaviams:

3.1. perspėkite darbuotojus apie artėjantį pavojingą hidrometeorologinį reiškinį ir informuokite, kokie darbai turi būti nutraukti;

3.2. pasirūpinkite, kad būtų sutvirtinti laikini pastatai ir konstrukcijos, taip pat mechanizmai ir įrenginiai;

3.3. sustabdykite krovos darbus su kranais ir kituose objektuose, nedirbkite su atvira ugnimi;

3.4. svarbesniuose objektuose patikrinkite avarinius elektros energijos šaltinius, pasirūpinkite kuro atsargomis ir pasirenkite gamybos proceso avariniam sustabdymui.

### **PŪGOS AR SMARKAUS SNYGIO METU:**

1. reikia pasilikti namuose, iš anksto pasirūpinus maisto, vandens, kuro atsargomis bei būtiniaisiais vaistais;

2. kaimo vietovėse reikia pasirūpinti gyvuliams reikiamu pašaru ir vandens kiekiu;

3. išvažiuoti ar išeiti iš namų rekomenduojama tik būtinu atveju;

4. jeigu patekote į smarkią pūgą važiuodami automobiliu, patartina sustoti, automobilį pasukti prieš vėją, retkarčiais išlipti iš jo ir nukasti sniegą, kad neužpustytų;

5. jeigu tektų eiti per pūgą, reikia eiti kuo toliau nuo elektros, ryšių perdavimo linijų, medžių,

stogų, įvairių atramų ir konstrukcijų, kurios nuo sniego svorio ir stipraus vėjo gali griūti.

### **Pavojingi hidrologiniai reiškiniai:**

- didelis upės nusekimas, kai vandens debitas upėje sumažėja iki reikšmės, mažesnės už nustatytą gamtosauginį debitą;

- stichinis vandens lygio pakilimas virš nurodyto vandens matavimo stoties nulinio lygio;

- stichinis potvynis, kai yra užliejamos teritorijos;

- katastrofinis vandens lygio pakilimas virš nurodyto vandens matavimo stoties nulinio

- lygio;

- katastrofinis potvynis, kai yra užliejamos teritorijos.

Dėl pavojingų hidrologinių reiškinų gali būti apsemti miestų pramoniniai, gyvybiškai svarbūs arba kultūrinės reikšmės objektai, žemesnės miestų dalys ir rajonų teritorijos ir sutrikdytas normalus gyvenimo ritmas.

### **KAIP ELGTIS HIDROLOGINIŲ REIŠKINIŲ METU.**

#### **Potvynio metu:**

1. Iškilus potvynio grėsmei:

1.1. būkite pasirengę apsaugoti savo gyvybes, gyvulius ir turtą (esant galimybei, iš anksto apdrauskite savo ir šeimos narių gyvybę bei turtą, gerai izoliuokite visus elektros laidus, kad neįvyktų trumpasis jungimas, paruoškite gyvuliams ir baldams pakylas, užsandarinkite šulinius);

- 1.2. paruoškite visas turimas plaukiojimo priemones, apsirūpinkite paprasčiausiais plaustais;
- 1.3. apsirūpinkite neperšlampama apranga (žvejų batais, apsiaustais ir kt.);
- 1.4. sutvarkykite vandens nutekėjimo sistemas, išvalykite lietaus nutekėjimo groteles;
- 1.5. parūpinkite ne mažiau kaip 10-čiai parų:
  - 1.5.1. ilgai negendančių maisto produktų,
  - 1.5.2. būtinausių medikamentų,
  - 1.5.3. geriamojo vandens,
  - 1.5.4. degtukų, žvakių, žibalinių lempų, žibalo, žibintų, malkų,
  - 1.5.5. mobiliojo ryšio telefoną;
- 1.6. iš rūsių išneškite daržoves, maisto atsargas, vertingus daiktus sukeikite kuo aukščiau;
- 1.7. lengvesnius daiktus, kuriuos gali sugadinti vanduo, nuneškite į viršutinius aukštus, pastoges;
- 1.8. apsaugokite namą nuo ledo lyčių, įkalkite apsauginius stulpus;
- 1.9. pažymėkite vėliavėlėmis ar kitais ženklais, kaip privažiuoti nuo pagrindinio kelio iki namų;
  - 1.10. patikrinkite, kad garažuose, ūkiniuose pastatuose, sandėliukuose neliktų cheminių medžiagų (dažų, tepalų, degalų, chemikalų ir kt.), kurie gali užteršti aplinką;
  - 1.11. jei nutarėte išvykti į saugesnę vietovę, prieš palikdami namus, užsukite vandens, dujų sklendes, išjunkite elektrą, užrakinkite duris, uždarykite (užkalkite) langus. Pasiimkite būtinausius daiktus:
    - 1.11.1. pirmosios medicinos pagalbos vaistinėlę. Nepamirškite reguliariai vartojamų vaistų;
    - 1.11.2. dokumentus (pasas, gimimo ir santuokos liudijimas, atestatas, diplomai, nuosavybės dokumentai);
    - 1.11.3. pinigus (grynieji pinigai, kreditinės kortelės, vertybiniai popieriai, brangenybės);
    - 1.11.4. šeimos relikvijas, kelias nuotraukas;
    - 1.11.5. ilgai negendančių maisto produktų (2-3 dienoms);
    - 1.11.6. geriamojo vandens;
    - 1.11.7. reikalingų drabužių (pagal sezoną);
    - 1.11.8. tualetinius reikmenis;
    - 1.11.9. asmeninės apsaugos priemones (jei turite);
    - 1.11.10. nešiojamąjį radijo imtuvą ir žibintuvėlį, atsarginius elementus, degtukus;
    - 1.11.11. mobilųjį telefoną.
2. Jei kilus potvyniui nusprendėte nesikelti iš savo gyvenamosios vietos, patariama:
  - 2.1. jei apie namus jau kyla vanduo, pakilkite į viršutinius aukštus, jeigu namas vienaukštis- įsitaisykite pastogėje esančiose patalpose;
  - 2.2. mokėkite pagalbos ženklus:
    - 2.2.1. ant stogo stovintis žmogus, V raidės forma pakėlęs rankas - gelbėkite;
    - 2.2.2. IŠKELTAS AUDEKLO GABALAS (NAKTĮ - ŽIBINTO ŠVIESA) - REIKALINGA PAGALBA;
    - 2.2.3. mosavimas audeklo gabalu (naktį - mirksinti žibinto šviesa: trys trumpi, trys ilgi, trys trumpi, SOS) - reikalinga skubi pagalba;
  - 2.3. brisdami užlietomis vietovėmis, kad neįsmuktumėte į atvirą šulinį, vandens išplautą duobę, kelią tikrinkite kartimi;
  - 2.4. jei tektų eiti keliese per užtvindytą vietovę, patartina susirišti virve;
  - 2.5. jei įkristumėte į vandenį, nusimeskite sunkius drabužius ir apavą, bandykite įsikibti į netoliese plaukiojančius ar virš vandens kyšančius daiktus, kuo tvirčiau laikykitės ir laukite pagalbos;
  - 2.6. neišleiskite iš namų vienu mažamečių vaikų, pagyvenusių ir neįgalių žmonių;
  - 2.7. atsargiai naudokitės elektros ir dujiniais prietaisais;
  - 2.8. palaikykite ryšį su kaimynais ir būkite pasiruošę padėti vieni kitiems;
  - 2.9. padėkite laukiniams žvėrimis, iš pavienių sausumos salelių perkelti juos į laukus.
3. Atslūgus potvyniui:

3.1. griežtai draudžiama liesti nutrūkusius laidus, patiems atlikti elektros tinklų ir elektros įrenginių remonto darbus, įjungti agregatus, stakles ir kitus įrenginius;

3.2. praneškite atitinkamoms tarnyboms apie elektros tinklų, vandentiekio ir dujų sistemų gedimus ir laukite jų pagalbos;

3.3. nevirtokite šulinio vandens, kuris gali būti užterštas;

3.4. nevalgykite vandenyje mirkusių maisto produktų;

3.5. išvalykite šulinius (ištraukite šiukšles, pagalius, išsemkite nešvarų vandenį). Po paros atsiradusį vandenį išsemkite. Vartoti vandenį galėsite pagal kompetentingų institucijų nurodymus pašalinus chlorą iš šulinio vandens ir atlikus laboratorinius tyrimus.

Informaciją apie artėjantį pavojingą hidrologinį reiškinį perduoda radijas, televizija, savivaldybės administracija, skelbiant civilinės saugos signalus „DĖMESIO VISIEMS“. Paprastai tokie hidrologiniai reiškiniai būna pakankamai gerai prognozuojami, todėl dar būna pakankamai laiko jiems pasirengti.

### 6.2.3. Prognozė ir veiksmai užterštumo pavojingomis medžiagomis atveju

Pavojingosios medžiagos yra tos, kurioms patekus į atmosferą garų, dujų ar skysčių pavidalu, oras, žemė arba vanduo užteršiamas pavojingomis žmogaus sveikatai ar gyvybei koncentracijomis, galinčiomis pakenkti aplinkoje vykstantiems procesams.

Sūduvos gimnazijos užterštumas pavojingomis medžiagomis galimas:

- įvykus gamybinėms avarijoms ar kitiems incidentams įmonėse, kur gamybos procese naudojamos arba sandėliuojamos pavojingos medžiagos;

- įvykus gaisrams žemės ūkio chemikalų sandėliuose;

- įvykus avarijoms keliuose, kuriais transportuojamos pavojingos medžiagos arba kroviniai;

- įvykus avarijoms geležinkelyje, transportuojant pavojingas medžiagas;

- teroristams panaudojus cheminį ginklą.

Šalia Sūduvos gimnazijos nėra pavojingų ūkio subjektų, kurie technologiniuose procesuose naudotų pavojingas chemines medžiagas.

Teritorijos taršos pavojingosiomis medžiagomis atvejais galimi padariniai:

- aplinkos oro tarša;

- vandens tarša;

- žmonių apsinuodijimas pavojingosiomis medžiagomis, joms patekus į organizmą pro kvėpavimo takus, virškinamąjį traktą arba odą;

- žmonių mirties atvejai.

- 

**Būtina žinoti pagrindinių stipriai veikiančių nuodingų medžiagų savybes:**

**AMONIAKAS NH<sub>3</sub>** - bespalvės, aštraus kvapo, du kartus lengvesnės už orą dujos. Virimo temperatūra - - 33,4° C. Lydimosi temperatūra - 77,8 C. Lyginamasis svoris - 0,77 g/cm<sup>3</sup>. Iš dujų, padidinus slėgį, virsta skysčiu. Esant -78° C virsta bespalve kristaline mase. Ore dega ir „rūksta\*\*“. Gerai tirpsta vandenyje (viename vandens tūryje ištirpsta 700 tūrių amoniako normaliomis sąlygomis). Nuodingas debesis kaupiasi aukštesniuose atmosferos sluoksniuose. Dujinis - degus, skystas - sunkiai dega. 15-28% NH<sub>3</sub> ir oro mišinys sprogs. Įkaitusios talpos sprogs.

Kontaktuodamas su Hg, Cl<sub>2</sub>, Br sudaro sprogsiančius mišinius. Degančias talpas aušinti vandeniui, oro-mechaninėmis putomis. Nutekėjimo atveju leisti išgaruoti. Debesis slinkimas sulaikomas statant vandens užtvartą. Vietovė nukenksminama gamybinėmis atliekomis, turinčiomis rūgščių. Pavojingas įkvėpus. Stipriai erzina gleivinę ir odą, sukelia ašarojimą. Prisilietęs prie odos sukelia nušalimą. Gyvybei pavojinga koncentracija - 250 mg/m<sup>3</sup> per valandą. Apsaugos priemonės: izoliuojanti dujokaukė, filtruojančios dujokaukės „KD“, „M“, „K44 markių kostiumas, apsaugantis nuo nuodingų aerozolių, guminiai batai, pirštinės.

**CHLORAS Cl<sub>2</sub>** - normaliomis sąlygomis - gelsvai žalsvos aštraus kvapo dujos. Virimo temperatūra - 34° C. Lydymosi temperatūra - 101° C. Suskystinto chloro lyginamasis svoris - 1,4485 g/cm<sup>3</sup> 2,5 karto sunkesnis už orą. Ore „rūksta balti dūmai. Normaliomis sąlygomis 1 kg skysto chloro garuodamas išskiria 316 litrų dujų. Skystas chloras žiemos metu garuoja. Tirpsta vandenyje. Vienas tūris vandens ištirpina 2,5 tūrio chloro (normaliomis sąlygomis). Nuodingas debesis kaupiasi žemesnių vietų paviršiuje. Nukenksminama kalkių pieno tirpalu, kaustinės sodos, karčiuotos sodos, tiosulfato tirpalais. Garų nusodinimui - vanduo, šarmai, kalkinės gamybos atliekos. Nukentėjimo požymiai - skausmas krūtinės ląstoje, akyse, sausas kosulys, vėmimas, judesių sutrikimas, dusulys. Apsaugos priemonės: izoliuojanti dujokaukė, filtruojanti dujokaukė „GP-5“, „GP-744, pramoninės filtruojančios dujokaukės „V44, „BKF“ markių kostiumas, apsaugantis nuo nuodingų aerozolių, guminiai batai, guminės pirštinės, šalmas su antkrūtiniumi.

**GYVSIDABRIS Hg** - vienintelis skystas metalas, garuojantis kambario temperatūroje. Garai, prasiskverbiami į organizmą per kvėpavimo organus, virškinamąjį traktą, gleivinę ar odą, sukelia aštrius ir chroniškus apsinuodijimus. Pirmieji apsinuodijimo požymiai: silpnumas, galvos skausmas, pykinimas, vėmimas, seilėtekis, metalo skonis burnoje, kartais pilvo skausmai ir kraujingas viduriavimas. Ore didžiausia leistina koncentracija - 0,0003 mg/m<sup>3</sup>. Jeigu koncentracija viršija leistiną 5-6 kartus, reikia naudoti asmenines apsaugos priemones: specialius apsauginius drabužius, hermetiškus apsauginius 3N tipo akinius, „FG“ arba „FU44 tipo dujokaukes su „G44 tipo filtruojančiomis dėžutėmis, respiratorius. Hermetiškoje patalpoje arba likviduojant avarijas, kai Hg garų koncentracija ore daugiau kaip 1 mg/m<sup>3</sup>, būtina naudotis izoliuojančio tipo asmeninėmis apsaugos priemonėmis.

Sudužus gyvsidabriniam termometrui, svarbiausia skubiai surinkti gyvsidabrį. Tai nėra lengva - pavyzdžiui, bandant suvalyti pabirusį gyvsidabrį šluoste, jis pasklis dar plačiau, o jo garavimo paviršius tik padidės. Gyvsidabriui surinkti reikia turėti butelį su vandeniu ir sandariu kamščiu, medinę arba stiklinę lazdelę (dar geriau varinę vielutę arba šluotelę), guminę kriaušę, voką arba storesnio popieriaus lapą, lipnią juostą arba popieriaus lapą, pateptą kljais. Paviršiui, kuriame buvo pabiręs gyvsidabris, nukenksminti reikia pasiruoti 0,2 proc. vandeninį kalio permanganato tirpalą, parūgštintą druskos rūgštimi (2 g kalio permanganato 1 litrui vandens ir 5 ml HCl rūgšties), arba muilo ir sodos tirpalą (4proc. muilo tirpalas 5 proc. sodos tirpale, t. y. 52 g sodos ir 45 g muilo 1 litrui vandens). Pačius didžiausius rutuliukus reikia su lazdele surinkti į voką arba ant storesnio popieriaus ir sudėti į butelį. Po to susiurbti gumine kriaušė mažesnius rutuliukus, o pačius mažiausius rutuliukus ir lašelius surinkti lipnia juosta arba kljais suteptu popieriumi. Po to visą surinktą gyvsidabrį reikia įdėti į butelį su vandeniu ir sandariai uždaryti.

Patalpų paviršius nukenksminamas pasiruotu tirpalu, o patalpa išplaunama ir gerai išvėdinama. Indas su gyvsidabriu perduodamas savivaldybės civilinės saugos skyriaus specialistams.

**APSINUODIJIMAS DUJOMIS** - Dažnai buityje apsinuodijama degimo produktu - anglies monoksidu (smalkėmis). Tai bespalvės, bekvapės, nedirginančios gleivinių, lengvesnės už orą dujos. Jomis dažniausiai apsinuodijama uždaruose garažuose, šildantis automobiliuose arba per anksti uždarius kūrenamas krosnis. Šios dujos labai pavojingos, nes įkvėptos greitai prasiskverbia į eritrocitus ir trukdo jiems patekti deguoniui, t. y. susijungia su hemoglobinu ir sudaro glaudų junginį karboksihemoglobina, negalintį prijungti ir transportuoti deguonies. Organizme atsiradus deguonies badui, staigiai paveikiama centrinė nervų sistema. Apsinuodijus anglies monoksidu, skauda ir svaigsta galva, pykina, ūžia ausyse, atsiranda šleikštulys, vemiami, prasideda vangumas, sąmonės pritemimas arba jos netekimas, koma ir galiausiai ištinka mirtis. Apsinuodijusį anglies monoksidu

reikia nedelsiant išnešti į gryną orą, atsagstyti drabužius ir daryti dirbtinį kvėpavimą, kuo skubiau suteikti kvalifikuotą medicininę pagalbą.

Kanalizaciniuose šuliniuose, yrant įvairioms organinėms ir neorganinėms medžiagoms, susidaro vadinamosios „kanalizacinės“ dujos. Kas tai yra? Tai įvairių dujų mišinys. Į vadinamą „kanalizacinių“ dujų sudėtį įeina sieros vandenilis, cianidai, metanas, chloras. Įkvėpus tokių dujų žmogus akimirksniu praranda sąmonę, ir, jeigu skubiai nesuteikiama pagalba, gali mirti. Svarbu žinoti, kad tokios dujos ne tik toksiškos, bet ir sprogios. Dažniausiai jomis apsinuodija žmonės, remontuojantys kanalizacinius šulinius. Taip pat galimi ir atsitiktiniai apsinuodijimai, ypač vaikų,

kurie mėgsta landžioti po įvairias požemines komunikacijas. Nukentėjusįjį reikia skubiai išnešti į gryną orą, paguldyti ant šono, duoti kvėpuoti deguonies, daryti dirbtinį kvėpavimą ir kuo skubiau nugabenti į ligoninę

## KAIP ELGTIS ĮVYKUS CHEMINIAM PA VOJUI

### 1. Kilus cheminiam pavojui:

1.1. klausykite pranešimų per Lietuvos nacionalinio radijo ar televizijos programą;  
 1.2. nepanikuokite, perspėkite artimuosius, kaimynus;  
 1.3. esant cheminės taršos pavojui, labai svarbu veikti greitai;  
 1.4. negalima valgyti, gerti, rūkyti, jei esate pavojingomis cheminėmis medžiagomis užterštoje teritorijoje.

2. Jei nurodyta pasišalinti (evakuotis) iš pavojingomis medžiagomis užterštų teritorijų:

2.1. pavojingos cheminės medžiagos yra itin lakios ir stipriai dirgina kvėpavimo takus, akių gleivinę, odą, todėl būtinai saugokite šias kūno dalis:

2.1.1. kvėpavimo takams ir akims apsaugoti, jei turite, dėvėkite viso veido panoraminę kaukę su sudėtinu filtru arba pusės veido kaukę ir apsauginius akinius. Jei turite, lauke dėvėkite respiratorių, užsiriškite sudrėkintą vatos ir marlės raištį arba pridenkite bumą ir nosį drėgnu rankšluosčiu;

2.1.2. odai apsaugoti geriausiai tinka vandens nepraleidžiantys drabužiai ir avalynė (vandeniui nepralaidžios sintetinės striukės, lietpalčiai, polietileniniai apsiaustai, guminiai batai), užsimaukite pirštines, užsidėkite kepurę, apsivyniokite kaklą šaliku, stenkitės nepalikti neapsaugotų kūno vietų;

2.2. nedelsdami pasišalinkite iš užterštos teritorijos nurodyta kryptimi vengdami žemesnių vietų. Jei kryptis nurodyta, judėkite statmenai vėjo kryptčiai, kad vėjas pūstų į šoną ir tik atviromis vietomis (venkite daubų, uždarytų kiemų, siaurų gatvelių, tankiai krūmais apaugusių vietų);

2.3. eidami per užterštą vietovę nekelkite dulkių, nesilieskite prie pastatų sienų, tvorų, kitų daiktų;

2.4. nesislėpkite rūsiuose, duobėse, grioviuose ar kitose žemose vietose, nes ten labai kaupiasi pavojingos medžiagos, pasitraukite į aukštesnes vietas, lipkite į viršutinius aukštus;

2.5. išeidami iš namų (ar kitų patalpų) išjunkite vėdinimo, oro tiekimo, kondicionavimo ir šildymo oru sistemas, dujas, uždarykite langus, orlaidės, dūmtraukių sklendes, uždenkite vėdinimo angas. Pasiimkite būtiniausias daiktus:

2.5.1. pirmosios medicinos pagalbos vaistinėle. Nepamirškite reguliariai vartojamų vaistų;

2.5.2. dokumentus (pasas, gimimo ir santuokos liudijimas, atestatas, diplomai, nuosavybės dokumentai);

2.5.3. pinigus (gryniesiems pinigais, kreditinės kortelės, vertybiniai popieriai, brangenybės);

2.5.4. šeimos relikvijas, kelias nuotraukas;

2.5.5. ilgai negendančių maisto produktų (2-3 dienoms);

2.5.6. geriamojo vandens;

2.5.7. reikalingų drabužių (pagal sezoną);

2.5.8. tualetinius reikmenis;

2.5.9. asmeninės apsaugos priemonės (jei turite);

2.5.10. nešiojamąjį radijo imtuvą ir žibintuvėlį, atsarginius elementus, degtukus;

2.5.11. mobilųjį telefoną.

2.6. neužmirškite savo kaimynų, pasiteiraukite, ar jie girdėjo pranešimus. Pasidomėkite, ar yra kam pasirūpinti neįgaliaisiais, vienišais seneliais ar mažamečiais vaikais, esančiais namuose be tėvų, jei ne - padėkite jiems arba praneškite bendruoju pagalbos telefonu;

2.7. išėję iš užterštos zonos, prieš įeidami į švarias patalpas, nusivilkite viršutinius drabužius, nusiaukite batus ir sudėkite viską į polietileninį maišą ir išneškite jį iš gyvenamųjų patalpų. Nusiprauskite duše ir persirenkite švariais drabužiais. Ką daryti su sudėtais į maišą užterštais drabužiais, jums patars savivaldybės civilinės saugos skyriaus specialistai.

3. Jei gyventojams rekomenduojama likti namuose, kuo skubiau:



3.1. išjunkite vėdinimo, oro tiekimo, kondicionavimo sistemas, dujas, uždarykite langus, orlaidės, dūmtraukių sklendes, uždenkite vėdinimo angas, patikrinkite, ar nėra plyšių, sandarinkite būsto langus ir duris;

3.2. pakilkite į viršutinius namo aukštus, nes daugelis pavojingų cheminių medžiagų kaupiasi žemose vietose.

4. Dažniausiai inhaliacinius (pro kvėpavimo takus) apsinuodijimus sukeliančios medžiagos yra amoniakas ir chloras:

4.1. apsinuodijimo amoniako garais požymiai:

4.1.1. kosulys;

4.1.2. akių perštėjimas, ašarojimas;

4.1.3. nosies gleivinės dirginimas, sloga;

4.1.4. seilėtekis;

4.1.5. galvos skausmas ir svaigimas;

4.1.6. pasunkėjęs kvėpavimas, dusulys;

4.1.7. užkimimas, visiškas balso išnykimas;

4.1.8. spaudimo jausmas krūtinės ląstoje;

4.1.9. sujaudinimas;

4.1.10. traukuliai;

4.2. pirmoji pagalba apsinuodijus amoniako garais:

4.2.1. kuo skubiau išeikite iš užterštos aplinkos (sąmoningus nukentėjusiuosius- išvesti, nesąmoningus - išnešti);

4.2.2. užtikrinkite kvėpavimą (atsagstykite drabužius, atlaisvinkite kvėpavimo takus);

4.2.3. praradusius sąmonę nukentėjusiuosius paguldykite ant šono, stebėkite, kad neužspringtų skrandžio turiniu;

4.2.4. išnykus kvėpavimui ir širdies veiklai - pradėkite gaivinti;

4.2.5. teikiantis pagalbą asmuo turi dėvėti asmeninės apsaugos priemones;

4.2.6. sąmoningiems pacientams rekomenduojama tekančiu vandeniu 15-20 minučių plauti akis, burną ir nosį;

4.2.7. kuo skubiau kvieskite greitąją medicinos pagalbą arba nukentėjusįjį gabenkite į artimiausią asmens sveikatos priežiūros įstaigą (ligoninę);

4.3. apsinuodijimo chloro garais požymiai:

4.3.1. kosulys;

4.3.2. akių perštėjimas, ašarojimas;

4.3.3. nosies gleivinės dirginimas;

4.3.4. galvos skausmas ir svaigimas;

4.3.5. vėmimas;

4.3.6. dažnas kvėpavimas;

4.3.7. dažnas pulsas, širdies plakimas;

4.3.8. užkimimas;

4.3.9. sujaudinimas;

4.3.10. žemas kraujospūdis;

4.3.11. miokardo infarktas;

4.4. pirmoji pagalba apsinuodijus chloro garais:

4.4.1. kuo skubiau išeikite iš užterštos aplinkos (sąmoningus nukentėjusiuosius- išveskite, nesąmoningus - išneškite);

4.4.2. užtikrinkite kvėpavimą (atsagstykite drabužius, atlaisvinkite kvėpavimo takus);

4.4.3. sąmonę praradusius nukentėjusiuosius paguldykite ant šono, stebėkite, kad neužspringtų skrandžio turiniu;

4.4.4. išnykus kvėpavimui ir širdies veiklai - pradėkite gaivinti;

4.4.5. **TEIKIANTIS PAGALBĄ ASMUI TURI DĖVĖTI ASMENINĖS APSAUGOS PRIEMONES;**

4.4.6. sąmoningiems pacientams rekomenduojama tekančiu vandeniu 10-15 minučių plauti akis, burną, nosį;

4.4.7. kuo skubiau kvieskite greitąją medicinos pagalbą arba nukentėjusįjį gabenkite į artimiausią asmens sveikatos priežiūros įstaigą (ligoninę).

## **VEIKSMAI ĮVYKUS CHEMINIAM PAVOJUI**

Kilus cheminiam pavojui „Sūduvos gimnazijos direktorius, atsakingas asmuo už CS sukviečia atsakingus narius ir supažindina juos su esama ir prognozuojama situacija, patikslina veiksmų eiliškumą bei duoda užduotis.

Darbuotojai, mokiniai įspėjami apie pavojų ir informuojami apie elgesio taisykles.

Priemonės, kurių numato imtis Sūduvos gimnazijos ES OC, gavus pranešimą „CHEMINIS PAVOJUS“, aprašytos Kalendorinio veiksmų plano skyriuje „Veiksmai cheminio pavojaus atveju“.

### **6.2.4. Prognozė ir veiksniai gaisro ir sproginimo atvejais**

#### **GAISRO ATVEJU:**

Gaisras - sudėtingas fizikinis bei cheminis reiškinys, kuris dažnai padaro materialinių nuostolių, sukelia grėsmę žmonių gyvybei ir sveikatai. Gaisrų gesinimas - aktyvūs veiksmai, kuriais siekiama išgelbėti darbuotojus turtą bei užgesinti gaisrą.

Ugnis yra medžiagų oksidavimosi procesas, kurio metu išsiskiria energija, dažniausiai karščio pavidalu. Pagrindiniai rizikos faktoriai gaisro metu yra dūmų ir toksinių degimo produktų pasklidimas. Ugnies sklidimo ir gaisro vystymosi greitis priklauso nuo daugelio faktorių: medžiagų degumo ir degimo metu išskiriamos energijos kiekio, medžiagų fizinės formos (kieta, dujinė, skysta), deguonies kiekio gaisro vietoje.

Daugeliu atvejų gaisras kyla dėl šių priežasčių:

- dėl neatsargaus elgesio su ugnimi, ypač rūkant uždraustose ar pavojingose vietose;
- dėl netvarkingų elektros įrengimų ir jų naudojimo taisyklių pažeidimo;
- neatsargaus elgesio su šildymo prietaisais;
- dėl žaibo ir elektrostatiinių krūvių;
- tyčinių padegimų, kuriuos gali padaryti asocialūs asmenys;
- sabotažo, diversijos ar teroro akto atveju.

Gaisrų atvejais galimi padariniai:

- įvairių laipsnių žmonių nudegimai;
- darbuotojų apsinuodijimas dūmais, į kurių sudėtį įeina daug nuodingų dujų, gaisro metu susijungiančių į mišinius, žymiai pavojingesnius nei kiekvienos dujos paimtos atskirai ir kurie gali pasklisti dideliais atstumais nuo gaisro vietos;

- materialiniai gimnazijos nuostoliai;

- galimi žmonių mirties atvejai.

Atsižvelgiant į gaisrų mastą, taikomos tokios apsaugos priemonės:

- darbuotojų evakavimas iš pavojingos zonos;
- medicinos pagalbos nukentėjusiesiems suteikimas;
- žmonių patekimo į pavojingą zoną apribojimas;
- kvėpavimo organų ir odos apsauga asmeninėmis apsaugos (parankinėmis) priemonėmis;
- gaisrų gesinimo priemonių įrengimas ir panaudojimas bei priežiūra;
- griežtas priešgaisrinės apsaugos reikalavimų vykdymas.

#### **SPROGINIMO ATVEJU**

Sproginimas - procesas, kada staigiai besiplečiant karštoms dujoms, medžiagos yra išmetamos į skirtingas puses. Sprogimus galima suskirstyti į du pagrindinius tipus, priklausomai nuo to, kas sąlygojo sproginimą:

- sproginimai, įvykę dėl fizikinių procesų;
- sproginimai, sąlygojami cheminių reakcijų.

Pagrindinės sprogimų priežastys:

- įvykus avarijoms suslėgto oro sistemoje, kai užsidega kompresoriaus alyvos nuosėdos ant vamzdinių sienelių;
- įvykus avarijoms slėgio induose, kur laikomos suslėgtos degios dujos, kai dėl korozijos indo sienelėse ar dėl paprasto indo sienelės mechaninio poveikio, joms ištekėjus ar susimaišius su oru, įvyksta sproginimas;
- dėl atsitiktinių priežasčių, ištekėjus degalams uždaroje patalpose, susidaro sprogūs degių dujų ar garų ir oro mišiniai, kurie nuo liepsnos, žarijos ar kibirkšties gali sprogti;
- fizikiniai garų sproginimai, kai skystis verda itin smarkiai (kai išlydytas metalas ar šlakas susiliečia su vandeniu ir t.t.);
- kietų medžiagų dulkės ar pluoštas, įgavę degių garų savybes, sproginama (metalo dulkės, miltai, anglies dulkės, metano dujos ir kt.);
- sabotažo ir diversijos atveju.
- Sprogimo smūgio banga, įkaitusios dujos ir lekiančios skeveldros yra tiesioginiai sproginimo padariniai, nes:

- sproginimo banga žaloja žmones, sugriauna pastatus;
- ugnis ir įkaitusios dujos apakina ir apdegina žmones, sukelia gaisrus;
- lekiančios skeveldros traumuoja žmones, gali sukelti gaisrus;
- sproginimo metu susidaro kenksmingos medžiagos (pvz., sproginant trotilui, susidaro daug anglies monoksido);

- galimi materialiniai nuostoliai;
- galimi žmonių mirties atvejai.

Atsižvelgiant į sproginimo galingumą, taikomos tokios apsaugos priemonės:

- darbuotojų, nuomininkų ir lankytojų evakuavimas iš pavojingos zonos;
- pirmosios medicinos pagalbos nukentėjusiesiems suteikimas;
- žmonių patekimo į pavojingą zoną apribojimas.

Siekiant išvengti gaisrų ir sprogimų Sūduvos gimnazijoje, gaisrų prevencijai skiriamas pagrindinis dėmesys:

Sūduvos gimnazija aprūpinta pirminėmis gaisro gesinimo priemonėmis, atsakingu už priešgaisrinę saugą paskirtas dir. pav. ūkiui Romas Ambrasas, paruoštas ir direktoriaus įsakymu patvirtintas darbuotojų, veiksmų kilus gaisrui planas.

#### **KILUS GAISRUI PATALPOSE AR TERITORIJOJE:**

- nedelsiant pranešti Bendrajam pagalbos centrui (tel. 112);
- gesinti gaisro židinį turimomis gaisro gesinimo priemonėmis;
- vadovauti darbuotojų, nuomininkų ir lankytojų evakuavimui ir gaisro gesinimui iki atvyks ugniagesiai - gelbėtojai;
- organizuoti ir vadovauti materialių vertybių gelbėjimui;
- prireikus pasirengti išjungti agregatus, elektros tiekimą, vėdinimo ir kitas sistemas;
- imtis priemonių apsaugoti gesinančius gaisrą žmones nuo galinčių griūti konstrukcijų, elektros srovės poveikio, apsinuodijimų ir apdegimų.

Priemonės, kurių numato imtis Sūduvos gimnazija ES OC, įvykus gaisrui ar sproginimui, aprašytos Kalendorinio veiksmų plano skyriuje „Veiksmai gaisrų ir sprogimų atvejais“, taip pat „darbuotojų veiksmai kilus gaisrui plane“.

#### **6.2.5. Prognozė ir veiksniai įvykus avarijai komunalinėse ar energetinėse sistemose**

Avarijos ir incidentai komunalinėse ar energetinėse sistemose gali kilti dėl šių priežasčių:

- įvykus avarijoms, gaisrams, sproginimams gimnazijoje ar dėl kitų ekstremalių įvykių buvo sugadinti komunalinių ir energetinių sistemų įrenginiai;

- sabotažo ir diversijos atveju;
- pažeidus komunalinių ir energetinių sistemų eksploataavimo taisykles.

**GALIMI ŠIE PADARINIAI:**

- nutraukiamas arba sutrinka geriamojo vandens tiekimas gimnazijai;
- nutraukiamas arba sutrinka elektros energijos tiekimas gimnazijai;
- nutraukiamas arba sutrinka šilumos energijos tiekimas gimnazijai;
- dėl avarijos kanalizacijos tinkluose ir sistemose sutrinka arba nutraukiamos įprastos komunalinės paslaugos;
- užkrečiamųjų ligų plitimas, žmonių ligos ir mirties atvejai;
- materialiniai nuostoliai.

Pagrindinės apsaugos priemonės:

Atsižvelgiant į avarijos mastą, taikomos tokios apsaugos priemonės:

- medicinos pagalbos suteikimas nukentėjusiesiems;
- avarinis veiklos sustabdymas;
- galimų elektros energijos šaltinių panaudojimas;
- žmonių evakavimas, kol ims veikti komunalinės ir energetinės sistemos.

Priemonės, kurių numato imtis Sūduvos gimnazija ES OC, įvykus avarijai komunalinėse ar energetinėse sistemose, aprašytos Kalendorinio veiksmų plano skyriuje „Veiksmai avarių komunalinėse ar energetinėse sistemose atveju“.

### **6.2.6. Užkratai, susirgimai infekcinėmis ligomis, kitos ekstremalios sveikatai situacijos**

Susirgimai infekcinėmis ligomis, kitos ekstremalios sveikatai situacijos gali kilti dėl šių priežasčių:

- užteršimas, panaudojant biologinį ginklą (karo, terorizmo atveju);
- užteršimas, naudojant biologines medžiagas specialioms tikslams (naftos teršalų naikinimas,
- kova su augalų ligomis bei kenkėjais ir kt.);

• užteršimas, kilus užkrečiamųjų ligų epidemijoms, taip pat epizootijoms, epifitotijoms.

Ekstremali sveikatai situacija, kai nesulaikomai plinta užkrečiama liga, vadinama epidemija.

Lietuvos medikai užkrečiamąsias (infekcines) ligas skirsto į 5 grupes:

- 1) užkrečiamosios kraujo ir invazinės ligos (riketsiozės, dėmėtoji šiltinė, geltonoji karštligė, grįžtamoji šiltinė, maliarija ir kt.);
- 2) zooantroponozės (ligos, kurių užkrato šaltinis - įvairūs gyvūnai. Tai maras juodligė, pasiutligė, leptospirozė, pseudotuberkuliozė, jersiniozė ir kt.);
- 3) kūno dangų ligos (stabilgė, rožė, sepsis ir kt.);
- 4) kvėpavimo takų ligos (gripas, difterija, raupai, poliomielitas);
- 5) užkrečiamosios žarnyno ir parazitinės ligos (vidurių šiltinė, paratifas, salmoneliozė, botulizmas, cholera, šigeliozė, dizenterija, trichineliozė ir kt.).

Epizootijas sukeliančios pavojingiausios gyvulių lygos yra šios:

- 1) galvijų, kiaulių, paukščių maras;
- 2) snukio ir nagų liga;
- 3) plaučių uždegimas, paukščių cholera ir kt.

Epifitotijos mastą neretai įgyja augalų ligos: įvairios javų rudligės, miltligės, dėmėtligės, bulvių maras, fitoftora, agurkų netikroji miltligė ir kt.

Sūduvos gimnazijos veiksmai susirgimų infekcinėmis ligomis ar kitos ekstremalios sveikatai situacijos atveju:

## **KAIP ELGTIS PAVOJINGOS AR YPAČ PAVOJINGOS UŽKREČIAMOSIOS LIGOS (EPIDEMIJOS AR PANDEMIJOS) METU:**

1. Kilus pavojui užsikrėsti pavojinga ar ypač pavojinga užkrečiamąja liga:
  - 1.1. griežtai vykdykite asmens ir visuomenės sveikatos priežiūros specialistų ir (ar) Valstybinės maisto ir veterinarijos tarnybos nurodymus bei rekomendacijas;
  - 1.2. be reikalo neikite iš namų, prireikus išeiti, jei turite, dėvėkite respiratorių arba vienkartinę kaukę;
  - 1.3. venkite masinio susibūrimo vietų ir artimo kontakto su kitais asmenimis;
  - 1.4. jei Jūsų darbas reikalauja nuolatinio kontakto su klientais ar pirkėjais, dėvėkite vienkartinę kaukę;
  - 1.5. venkite naudotis viešuoju keleiviniu transportu, eikite pėsčiomis arba važiuokite savo transportu, jei vykstate viešuoju transportu - dėvėkite respiratorių arba vienkartinę kaukę;
  - 1.6. griežtai laikykitės asmens higienos reikalavimų, dažnai plaukite rankas su muilu tekančiu šiltu vandeniu, ypač prieš valgymą;
  - 1.7. stebėkite savo bei artimųjų sveikatos būklę, pvz., matuokite kūno temperatūrą rytais ir vakarais;
  - 1.8. vartokite gerai termiškai apdorotą maistą, maisto produktus laikykite tinkamoje temperatūroje, venkite kryžminio maisto užterštumo;
  - 1.9. kiekvieną dieną vėdinkite patalpas, valykite grindis ir liečiamus paviršius drėgna šluoste, jei yra, naikinkite vabzdžius ir graužikus;
  - 1.10. įspėkite vaikus, kad neliestų nugaišusių paukščių ir graužikų, nežaistų su sergančiais ar net sveikai atrodančiais paukščiais, naminių gyvūnais, neneštųjų į namus.
2. Pajutę pavojingos ar ypač pavojingos užkrečiamosios ligos požymius:
  - 2.1. jei pradėjote karščiuoti, pajutote nuovargį, galvos ir kūno raumenų skausmus, nedelsdami kreipkitės į asmens sveikatos priežiūros specialistus;
  - 2.2. ligonį izoliuokite nuo šeimos narių atskirame gerai vėdinamame kambaryje arba 1 m atstumu atitverkite nuo aplinkinių ligonio lovą užuolaidomis ar pan.;
  - 2.3. su ligoniu turėtų bendrauti tik vienas šeimos narys, jis privalo dėvėti vienkartinę kaukę;
  - 2.4. ligonio slaugai naudokite vienkartinės slaugos priemones, skirkite jam atskirus indus, patalynę, rankšluosčius, drabužius.

## **KAIP ELGTIS ESANT BIOLOGINEI TARŠAI:**

1. Esant biologinei taršai:
  - 1.1. klausykite pranešimų per Lietuvos nacionalinio radijo ar televizijos programą;
  - 1.2. nepasiduokite panikai;
  - 1.3. nevirtokite produktų, kurie nėra termiškai apdoroti, arba naudokite tik tuos produktus, kurie buvo sandariai uždaryti, vartokite tik virintą vandenį;
  - 1.4. laikykitės asmens higienos reikalavimų;
  - 1.5. patalpas ir liečiamus paviršius valykite drėgna šluoste;
  - 1.6. pajutę pirmuosius sveikatos sutrikimus: pykinimą, vėmimą, viduriavimą, kylančią temperatūrą - tuoj pat kreipkitės į asmens sveikatos priežiūros specialistus.
2. Kilus įtarimui, kad į aplinką pateko biologinis agentas:
  - 2.1. išjunkite patalpoje ar teritorijoje esančius ventiliatorius ir pastato oro kondicionavimo sistemą;
  - 2.2. nedelsdami palikite patalpą ar teritoriją;
  - 2.3. patalpoje sandariai uždarykite duris ir langus arba aptverkite vietovę, kur gali būti biologinis agentas, stenkitės, kad į patalpą ar teritoriją niekas neįeitytų;
  - 2.4. nedelsdami praneškite savo institucijos vadovui ir skambinkite bendruoju pagalbos telefono numeriu;

2.5. surašykite visus kambaryje, patalpoje ar teritorijoje buvusius asmenis, kad atsakingų institucijų specialistai galėtų nedelsdami vykdyti židinio lokalizavimo, padarinių šalinimo darbus ir teikti skubią medicinos pagalbą.

### **KAIP ELGTIS GAVUS ĮTARTINĄ LAIŠKĄ AR PAKETĄ SU MILTELIAIS IR JIEMS IŠSIBARSČIUS:**

1. Gavus įtartiną laišką ar paketą su milteliais ir jiems išsibarsčius:
  - 1.1. nekratykite, nepurtykite, neprakirkite ir neišimkite laiško ar paketo turinio;
  - 1.2. nebandykite valyti miltelių, jų uostyti, liesti;
  - 1.3. išjunkite ventiliatorius ir pastato oro kondicionavimo sistemą;
  - 1.4. užsimaukite apsaugines pirštines;
  - 1.5. nedelsdami uždenkite išsibarsčiusius miltelius drabužiais, popieriumi, šiukšlių dėže ar kt.;
  - 1.6. išeikite iš patalpos ir sandariai uždarykite duris ir langus arba aptverkite vietovę, kurioje rastas įtartinas laiškas ar paketas, neleiskite įeiti kitiems asmenims;
  - 1.7. nusiplaukite rankas su muilu;
  - 1.8. kuo greičiau nusivilkite užterštus drabužius ir sudėkite juos į plastikinį maišą;
  - 1.9. kuo greičiau nusiprauskite duše su muilu. Nenaudokite chlorkalkių ar kitų dezinfekavimo medžiagų;
  - 1.10. surašykite visus žmones, buvusius tame kambaryje ar teritorijoje, ypač tuos, kurie turėjo tiesioginį kontaktą su milteliais;
  - 1.11. jei esate namie, skambinkite bendruoju pagalbos telefono numeriu;
  - 1.12. jei esate darbovietėje, praneškite apie įvykį savo institucijos vadovui ir skambinkite bendruoju pagalbos telefono numeriu.
2. Įtartinio paketo ar laiško požymiai:
  - 2.1. pernelyg didelės pašto išlaidos;
  - 2.2. ranka rašytas ar prastai išspausdintas adresas;
  - 2.3. iškirptos ir priklijuotos spausdintos raidės;
  - 2.4. rašybos klaidos;
  - 2.5. nėra atgalinio adreso;
  - 2.6. riebalinės dėmės, išblukusios spalvos;
  - 2.7. didelis svoris;
  - 2.8. kreivas ar grublėtas vokas;
  - 2.9. išsikišę laidai ar aliuminio folija;
  - 2.10. pernelyg didelės saugos medžiagos (maskuojamosios juostos, virvės ir pan.);
  - 2.11. tiksėjimo garsas;
  - 2.12. pažymėtas užrašu „personalinis“ arba „konfidencialus“.

Iškilus grėsmei įvykti ekstremaliai sveikatai situacijai būtina vadovautis medikų teikiamomis rekomendacijomis.

#### **6.2.7. Prognozės ir veiksmai socialinės ir kitos kilmės ekstremaliųjų įvykių atvejais**

**Terorizmas** nėra naujas reiškinys, tačiau kasmet jis kelia vis didesnę grėsmę visuomenei. Lietuva tapo pilnavertė daugelio tarptautinių saugumo organizacijų narė, o tai reiškia, kad ji ne tik gauna saugumo garantijas, bet ir turi įnešti savo indėlį į stabilumo ir saugumo stiprinimą visame pasaulyje. Lietuvos teisėsaugos institucijos prisideda prie teroristų baudžiamojo persekiojimo, Lietuvos kariuomenė dalyvauja taikos palaikymo misijose Afganistane, Irake ir kitose konfliktų zonose, slaptosios tarnybos vykdo antiteroristinę žvalgybą. Kadangi šie veiksmai viešai deklaruojami, jie turi ir kitą pasekmę - Lietuva tampa terorizmo taikiniu.

Pagrindinis terorizmo taikiny - civiliai gyventojai, o pagrindinis ginklas - baimė. Baimę galima sumažinti, jei mokėsime tinkamai elgtis, įvykus teroro aktui. Žinodami, kaip nelaimės metu

padėti sau ir kitiems, žmonės bus saugesni. Todėl reikėtų stiprinti civilinės saugos pajėgumą, užkirsti kelią teroro aktams, jiems pasirengti ir į juos reaguoti.

Vienas iš pagrindinių terorizmo tikslų - psichologiškai paveikti žmogų, išgąsdinti. Todėl metodai, kuriuos pasirenka teroristai, tarnauja šiam tikslui. Dažniausiai tie metodai priskirtini prie kriminalinės veiklos:

- žmonių grobimas;
- transporto priemonių užgrobimas;
- automobilių sprogdinimas;
- sprogmenų palikimas lėktuvuose ir masinio susibūrimo vietose;
- individualūs ir grupiniai nužudymai;
- komunalinių tinklų gadinimas;
- sabotžas;
- produktų ir geriamojo vandens užnuodijimas;
- įsilaužimas į kompiuterinius tinklus

Teroristai, vykdydami išpuolius, gana dažnai naudoja sprogmenis. Viena iš teroristų kovos priemonių yra pašto „bombos“. Specialistai pateikia instrukciją, kaip galima atpažinti įtartiną siuntinį arba laišką.

Įtartinų pašto siuntų (laiškų) požymiai:

- riebalų dėmės arba pirštų antspaudai;
- klaidingas adresas, yra gramatinių klaidų;
- pernelyg daug įpakavimo popieriaus;
- įpakavimo įplyšimai su išlindusiais laidais;
- mažos skylutės su aštriais laidų galiukais;
- per plyšį matoma plona folija;
- paketas išsiųstas iš nežinomos vietos;
- daugiau negu reikia pašto ženklų;
- migdolų, chemikalų arba benzino kvapas;
- stiprus kvėpalų kvapas;
- pagal dydį pernelyg didelis svoris;
- netolygus svorio pasiskirstymas;
- kietas arba sunkus turinys;
- perduotas „iš rankų į rankas“.

Teroristinius veiksmus gali atlikti:

- pavieniai teroristai;
- teroristų grupė (organizacija);
- tarptautinis organizacijų tinklas (susivienijimas).

### **TERORISTŲ TAIKINIAI, KUR GALI GRĖSTI PAVOJUS:**

- uždaros erdvės;
- didelis žmonių susibūrimas (susilaukia daug dėmesio);
- ypač svarbūs pastatai ir infrastruktūra;
- pramoniniai pastatai;

Teroro akto pasekmės:

- fizinė žala;
- ilgą laiką gali būti paralyžiuota pulta vieta, nes ji laikoma nusikaltimo vieta. Jei buvo panaudotas masinio naikinimo ginklas, vieta turi būti nukenksmintą;
- galima visuomenės baimė ir panika, jeigu ji užsitęsia, gali destabilizuoti politinę situaciją;
- gali būti pakirstos pagalbą suteikiančių įstaigų ir reagavimo grupių pajėgos.

Ekonominės teroro aktų pasekmės :

- dėl teroristų išpuolių dažnai prarandama daug kvalifikuotų darbuotojų;
- sąnaudos, susijusios su teroristų išpuolio vietos sutvarkymu;
- Susprogdinti ar užteršti pastatai turi būti pakeisti naujais;
- Susprogdinus gimnaziją, sužeidus arba nužudžius kvalifikuotus darbuotojus, prarandamos pajamos;
- draudimo išlaidos;
- prarandamos pajamos, susijusios su tokiais ekonomikos sektoriais, kaip lėktuvų skrydžiai ir turizmas.

### **KAIP ELGTIS TERORO AKTO METU:**

1. Svarbu būti pasiruošusiam teroro išpuoliams. Reikia būti atsargiam didelių žmonių susibūrimų vietose, populiariose pramogų ir pasilinksminimo vietose, supermarketuose.
2. Atkreipkite dėmesį į įtartinus žmones, daiktus, į bet kokias įtartinas smulkmenas. Praneškite apie įtartinus daiktus teisėsaugos pareigūnams.
3. Niekada neimkite iš nepažįstamų žmonių paketų ir krepšių, nepalikite savo bagažo be priežiūros.
4. Seimai patartina turėti veiksmų ekstremaliose situacijose planą, kiekvienam šeimos nariui užsirašyti telefonų numerius, elektroninio pašto adresus.
5. Reikia susitarti dėl vietos, kurioje jūs galėsite susitikti su savo šeimos nariais ekstremalios situacijos metu.
6. Evakuacijos atveju pasiimkite pirmo būtinumo daiktus ir dokumentus.
7. Visada žinokite, kur yra atsarginiai išėjimai iš patalpos.
8. Jeigu įvyko sprogimas, gaisras, žemės drebėjimas, niekada nesinaudokite liftu.
9. Stenkitės nepasiduoti panikai, kas be atsitiktų, atsiminkite, kad panika gali išprovokuoti teroristus ir paspartinti teroro aktą, taip pat gali sukliudyti pareigūnams sustabdyti nusikaltimą arba sumažinti jo pasekmes.

### **SAUGUMO SPECIALISTŲ PATARIMAI DĖL ĮTARTINŲ ŽMONIŲ:**

Būkite budrūs ir saugokitės žmonių, kurie apsirengę ne pagal metų laiką. Jeigu jūs matote vasarą žmogų, apsirengusį lietpalčiu arba šilta striuke, būkite atsargūs - po šiais drabužiais teroristai dažnai slepia sprogmenis. Geriau laikytis nuo šio žmogaus atokiau ir atkreipkite į jį teisėsaugos pareigūnų dėmesį.

Saugokitės žmonių su dideliais krepšiais, kuprinėmis ir lagaminais, ypač jei jie yra neįprastoje vietoje (pvz., su lagaminu kino salėje arba šventėje). Nesvarbu, kad šis žmogus gali būti turistas, vis dėl to atsargumas nepakenks.

Stenkitės kuo toliau laikytis nuo žmonių, kurie elgiasi neadekvačiai, nervingai, atrodo išsigandę, nuolat kažkur atsigrežia, tikrina kažką tarp drabužių arba kuprinėje.

Jeigu jūs negalite nueiti kuo toliau nuo įtartino žmogaus, atkreipkite dėmesį į jo veido mimiką. Specialistas sako, kad savižudis, ruošiantis atlikti teroro aktą, paprastai atrodo ypatingai susikaupęs, lūpos suspaustos arba lėtai juda, lyg jam meldžiantis.

Standartinės rekomendacijos, kurių paprastai, deja niekas nesilaiko, - nereikia jokiu atveju kelti daiktų, kuriuos kažkas pamiršo: kuprinių, mobiliųjų telefonų, piniginių.

Jokiu atveju neimkite iš nepažįstamų žmonių dovanų, neimkite daiktų, kuriuo prašo kažkam perduoti.

Stenkitės nepasiduoti panikai, kas be atsitiktų, atsiminkite, kad panika gali išprovokuoti teroristus ir paspartinti teroro aktą, taip pat gali sukliudyti pareigūnams sustabdyti nusikaltimą arba sumažinti jo pasekmes.

Gavę pranešimą, kad yra padėtas užtaisas, turėtumėte:

- išsamiau išklaustyti skambintoją apie gresiantį sprogimo pavojų;



- nepadėti ragelio ir užrašyti kiekvieną jo žodį;
- nedelsdami praneškite apie tai policijai ir pastato administracijai.

Kai vyksta sproginimas:

- jeigu aplink jus sproginėja ir krenta įvairūs daiktai, slėpkitės po tvirtu stalu arba suolu; nustojus griūti atsargiai išlįskite iš po priedangos ir tikrindami grindis ir susilpnėjusius laiptus greitai išeikite iš pastato; saugokitės krentančių nuolaužų;

- palikite pastatą kaip įmanoma greičiau, nedelskite gelbėdami savo turtą arba skambindami.

- nesinaudokite liftais.

Kai išėjote:

- nestovėkite prie langų, stiklinių durų ir kitų potencialiai pavojingų objektų;
- pasitraukite nuo šaligatvio arba gatvės, kuri bus reikalinga atvykstančioms greito reagavimo tarnyboms ir taip pat žmonėms, išeinantiems iš pastato.

Jeigu Jūs atsidūrėte po nuolaužomis:

- naudokite žibintuvėlį signalizuojant apie savo buvimo vietą gelbėtojams;
- vengdami dulkių sukėlimo nejudėkite be reikalo;
- užsidenkite nosį ir burną kuo turite po ranka (tankus medvilninis audinys gali būti geru filtru. Stenkitės kvėpuoti per audinį);

- belskite per vamzdžius arba per sieną, taip padėdami gelbėtojams surasti jus;

Šaukite tik blogiausiu atveju, nes šaukdamas žmogus gali įkvėpti pavojingą dulkių kiekį. Sūduvos gimnazijos patalpose gali būti įvykdytos anksčiau paminėtos nesankcionuotos ir nusikalstamos veikos. Jeigu įvyko teroristų išpuolis, tad tinkamai reaguokite į bet kokius teroro aktus.

Priemonės, kurių numato imtis Sūduvos gimnazija ES OC, gavus pranešimą apie galimą terorizmo pavojų, aprašytos Kalendorinio veiksmų plano skyriuje „Veiksmai terorizmo pavojaus atveju“.

Didelio arba labai didelio pavojaus atveju, Sūduvos gimnazijos direktorius nurodo darbuotojams, mokiniams ir nuomininkams:

- nutraukti bet kokią veiklą;
- pasirūpinti teritorijoje esančių žmonių evakavimu, jų transporto priemonių pašalinimu iš teritorijos bei pirmosios pagalbos suteikimu nukentėjusiems;
- apie avarinę situaciją skubiai pranešti Bendrajam pagalbos centrui telefonu 112 ir informuoti savivaldybės ES OC;
- objekto ES OC visus veiksmus koordinuos su atvykusi gaisro gesinimo vadovu, kurio funkcijas vykdys priešgaisrinės gelbėjimo pajėgų atsakingas pareigūnas, o objekto ES OC vadovas dirbs gelbėjimo darbų organizavimo štabe.

Didelio arba labai didelio pavojaus atveju policijos pajėgos atsiųs reikalingą skaičių automobilių su pareigūnais, kurie, esant reikalui, sustabdys eismą gatvėse šalia Sūduvos gimnazijos. Pareigūnai bus pavaldūs gaisro gesinimo vadovui.

Priklausomai nuo galimos avarijos masto greitosios medicinos pagalbos stotis atsiųs reikalingą skaičių automobilių su medicinos darbuotojais, kurie bus pavaldūs gaisro gesinimo vadovui.

Avarijos atveju objekto parametrinę apsaugą ir veiksmus, numatytus instrukcijose, užtikrins saugos tarnybos darbuotojai. Esant reikalui, teritorijos apsaugai gali bus pasitelktos papildomos policijos pajėgos.

### **6.3. Vadovo ar jo įgalioto asmens veiksmai organizuojant ir koordinuojant gelbėjimo darbus įvykių metu ir jo priimtų sprendimų įgyvendinimas**

Įvykus ekstremaliai situacijai, pirmiausia perspėjamas ir informuojamas Sūduvos gimnazijos direktorius. Prireikus direktorius, atsakingas asmuo už CS, sušaukiamas ES OC į Sūduvos gimnazijos direktoriaus kabinetą. Visi ES OC ir CS grandžių nariai ekstremalios situacijos atveju

vykdo priskirtas funkcijas, todėl darbuotojų perspėjimas ir sušaukimas bus vykdomas pagal Sūduvos gimnazijos direktoriaus įsakymą patvirtintą apie perspėjimo ir informavimo apie ES atveju.

Bendras pranešimas apie ekstremalią situaciją (incidentą) vykdomas žodžiu ar mobiliais telefonais, kitus Sūduvos gimnazijos ekstremalių situacijų plane patvirtintus signalus.( 3 ILGI SKAMBUČIAI)

#### **6.4. Procedūros, skirtos materialinių išteklių telkimo gelbėjimo, paieškos ir neatidėliotiniems darbams atlikti, įvykiams likviduoti ir jų padariniams šalinti**

Ekstremalios situacijos atveju ES OC vadovas:

- gauna informaciją apie ekstremalią situaciją ir priima sprendimą dėl tolimesnių veiksmų;
- palaiko ryšį su savivaldybės ĖSK ir ES OC vadovais, operatyviųjų tarnybų vadovais, valstybinės priežiūros institucijomis;
- leidžia įsakymus, privalomus vykdyti ES OC nariams ir Sūduvos gimnazijos darbuotojams;
- prašo pagalbos pas savivaldybės administracijos direktorių, jeigu nepakanka savų resursų gelbėjimo darbams atlikti.
- sušaukia ES OC narių pasitarimą;
- vadovauja ES OC darbui ekstremalios situacijos atveju;
- priima sprendimą dėl ES OC darbo užbaigimo.

Kai ekstremalios situacijos mastas viršija Sūduvos gimnazijos civilinės saugos pajėgų galimybes, apie tai pranešama savivaldybės specialiosioms tarnyboms, savivaldybės administracijos direktoriui ir valstybinės priežiūros institucijoms.

Sūduvos gimnazijos ES OC ekstremalios situacijos atveju tiesiogiai bendradarbiauja ir koordinuoja savo veiksmus su:

1. Savivaldybės administracijos Ekstremaliųjų situacijų komisija (jei ji yra šaukiama) ir Ekstremaliųjų situacijų operacijų centru.
2. Savivaldybės administracijos civilinės saugos darbuotoju.
3. Marijampolės apskrities priešgaisrine gelbėjimo valdyba.
4. Policijos komisariatu.
5. Greitosios medicinos pagalbos stotimi.
6. Visuomenės sveikatos centru.
7. Avarinėmis tarnybomis.

Gelbėjimo darbams atlikti ir gaisrams gesinti neatidėliotinai kreipiamasi pagalbos į Marijampolės apskrities priešgaisrinę gelbėjimo tarnybą telefonu 112 Priešgaisrinės gelbėjimo valdybos padalinių darbuotojai paprastai gerai žino tokius objektus, nes pastoviai vykdo jų priešgaisrinę priežiūrą. Tačiau Sūduvos gimnazijos ES OC nuostata yra tokia, kad Priešgaisrinės apsaugos, gelbėjimo ir pirmosios medicinos pagalbos grandis taip pat turi būti pasirengusi atlikti pirminius gelbėjimo darbus bei talkinti ugniagesiams - gelbėtojams likviduojant ekstremalius įvykius objekte ar jo teritorijoje.

Sūduvos gimnazijoje fizinę apsaugą vykdo „ALGOS“ saugos tarnybos darbuotojai, pastate įrengta garsinė ir signalizacija įsilaužimo atveju. Taip pat tikimasi aktyvios pagalbos iš policijos komisariato, pasitelkiant pagalbą telefonu 112.

Sūduvos gimnazijos kasdieniniame darbo režime yra pasirengę suteikti pirmąją medicinos pagalbą nukentėjusiems darbuotojams, mokiniams nuomininkams bei lankytojams, jie yra baigę pirmosios pagalbos teikimo kursus. Ekstremalaus įvykio atveju, esant nukentėjusiųjų, pirmąją medicinos pagalbą privalo teikti apmokyti, pasirengę ir turintys pirmosios medicinos pagalbos priemonės objekto Priešgaisrinės apsaugos, gelbėjimo ir pirmosios medicinos pagalbos grandies nariai. Reikalui esant, neatidėliotinai kreipiamasi pagalbos telefonu 112.

Įvykus avarijai komunalinėse ar energetinėse sistemose, pranešama **BENDROSIOS PAGALBOS TELEFONU 112.**

Gimnazijos direktoriui, administracijai apie kilusią ekstremalią situaciją praneša pirmas ją pastebėjęs darbuotojas, įspėjimui panaudodamas mobilius telefonus, taip pat galimas pranešimas ir žodžiu.

### 6.5. Sūduvos gimnazijos ekstremaliųjų situacijų operacijų centro sušaukimas

Sūduvos gimnazijos vadovai civilinės saugos klausimais yra pavaldūs savivaldybės administracijos direktoriui. Vykdamas Lietuvos Respublikos civilinės saugos įstatymą ir kitų teisės aktų, reglamentuojančių civilinės saugos organizavimą ūkio subjektuose, reikalavimus, už civilinę saugą Sūduvos gimnazijoje atsako direktorius ir įsakymu paskirtas atsakingas darbuotojas (dir. pav. ūkiui Romas Ambrasas) Sprendžiant civilinės saugos parengties ekstremalioms situacijoms organizacinius klausimus ir siekiant, kad sprendimai būtų pagrįsti ir operatyvūs, Sūduvos gimnazijoje įkurtas ir direktoriaus įsakymu patvirtintas Ekstremaliųjų situacijų operacijų centras. Ekstremaliųjų situacijų operacijų centro darbo organizavimas.

Sūduvos gimnazijos ES OC yra civilinės saugos ir gelbėjimo vientisos sistemos institucija, kuri įmonių lygmenyje, kartu su kitomis civilinės saugos pajėgomis, užtikrina didelio masto gaivalinių nelaimių, technologinių avarių ar katastrofų ir kitų ekstremaliųjų situacijų padarinių likvidavimą, organizuoja Sūduvos gimnazijos darbuotojų, mokinių nuomininkų bei lankytojų ir turto gelbėjimą, užtikrina Sūduvos gimnazijos gyvybiškumą ir nenutrūkstamą jos veiklą ekstremaliųjų situacijų metu.

#### Ekstremaliųjų situacijų operacijų (toliau - ES OC) centro sudėtis

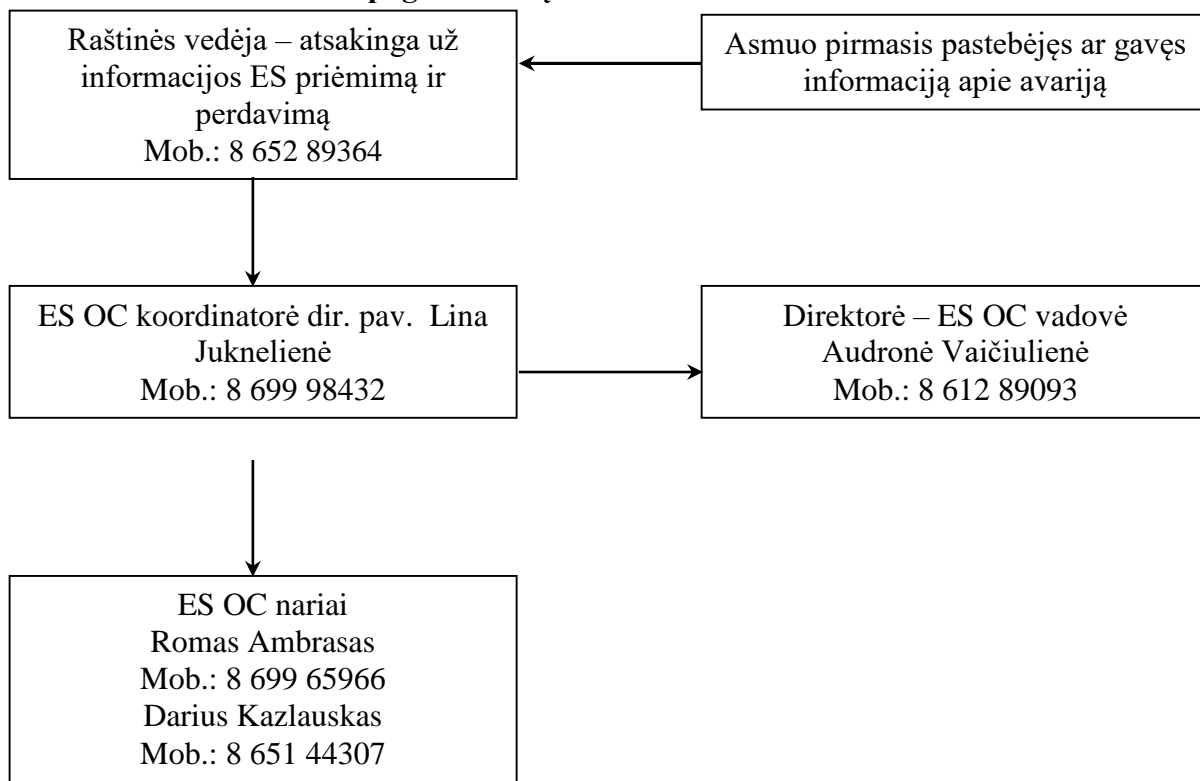
Eil. Nr.	Vardas, pavardė	Pareigos ES OC sudėtyje	Pareigos	Mobilusis tel.
1.	Audronė Vaičiulienė	Centro vadovė	Direktorė	8 612 89093
2.	Romas Ambrasas	Vadovo pavaduotojas	Dir. pav., CS organizatorius	8 699 65966
3.	Darius Kazlauskas	Narys	Dir. pav. ugdymui	8 651 44307
4.	Lina Juknelienė	Narė	Dir. pav. ugdymui	8 699 98432
5.	Kristina Plycnerienė	Narė	Raštinės vedėja	8 652 89364

#### Ekstremaliųjų situacijų operacijų centro darbo organizavimas Sūduvos gimnazijos ES OC valdymo schema

Pirmiausia perspėjamas ir informuojamas Sūduvos gimnazijos direktorius (ES OC vadovas), kuris prireikus nurodo CS organizatoriui, dir. pav. R.Ambrasui sušaukti ES OC pagal sąrašą.

Eil. Nr.	Pavardė, vardas	Tel. Nr. darbo metu	Tel. Nr. Nedarbo metu
1.	Lina Juknelienė	8 699 98432	8 699 98432
2.	Darius Kazlauskas	8 651 44307	8 651 44307
3.	Kristina Plycnerienė	8 652 89364	8 652 89364

### ES OC sušaukiamas pagal schemą



#### Ekstremaliųjų situacijų operacijų centro funkcijos kasdieninėje veikloje:

1. Prognozuoti ekstremalias situacijas ir planuoti prevencines priemones.
2. Rengti ir tikslinti Ekstremaliųjų situacijų valdymo planą.
3. Spręsti perspėjimo ir informavimo sistemos plėtojimo ir tobulinimo klausimus.
4. Kaupti materialinių išteklių atsargas ir technines priemones, kad padidinti Sūduvos gimnazijos veiklos gyvybingumą ir saugumą galimų ekstremaliųjų situacijų atvejais.
5. Organizuoti civilinės saugos pratybas, per kurias Sūduvos gimnazijos civilinės saugos grandys, darbuotojai ir nuomininkai mokomi veikti įvykus ekstremaliai situacijai.
6. Organizuoti darbuotojų bei nuomininkų civilinės saugos mokymą.

#### Ekstremaliųjų situacijų operacijų centro funkcijos ekstremalios situacijos atveju

1. Įvertinti susidariusią ekstremalią situaciją, jos pavojingumo laipsnį darbuotojams, nuomininkams, lankytojams, turtui ir aplinkai.
2. Perspėti bei informuoti darbuotojus, nuomininkus ir lankytojus apie susidariusią ekstremalią situaciją, būtinus veiksmus.
3. Kontroliuoti ir koordinuoti civilinės saugos pajėgų, vykdančių pirminius gelbėjimo darbus, veiksmus.
4. Pranešti specialiosioms ir avarinėms tarnyboms, valstybinės priežiūros institucijoms ir savivaldybės institucijoms apie susidariusią ekstremalią situaciją.
5. Organizuoti darbuotojų bei nuomininkų aprūpinimą asmeninėmis ir kolektyvinėmis apsaugos priemonėmis.
6. Siekti užtikrinti paslaugų teikimą pagal savo veiklos profilį.
7. Susidarius aplinkybėms, organizuoti darbuotojų, nuomininkų ir lankytojų evakavimą, pirminius gelbėjimo darbus ir jiems vadovauti.
8. Nagrinėti galimybes dėl finansinių resursų racionalaus naudojimo ir skirstymo šalinant ekstremaliųjų situacijų padarinius.

Sprendimą dėl Ekstremaliųjų situacijų operacijų centro darbo pradžios ekstremaliųjų situacijų atvejais priima ES OC vadovas arba jį pavaduojantis asmuo (ES OC vadovo pavaduotojas,

koordinatorius), gavęs pranešimą apie ekstremalią situaciją. Pagrindinė ES OC darbo forma yra posėdžiai, kuriuos šaukia jos vadovas. Numatomas ES OC susirinkimo ir vadavietės punktas yra Sūduvos gimnazijos direktoriaus kabinetas, ES OC, atsižvelgdama į ekstremalaus įvykio pobūdį ir vadovaudamasi šiuo Ekstremaliųjų situacijų valdymo planu, nagrinėja susidariusią ekstremalią situaciją, priima kolegialias sprendimus dėl Sūduvos gimnazijos civilinės saugos parengties ar veiksmų ekstremaliųjų įvykių padariniams lokalizuoti ir šalinti.

ES OC vadove darbuotojams, priimti sprendimai privalomi visiems „Sūduvos gimnazijos mokiniams, nuomininkams ir lankytojams.

#### **Priešgaisrinė apsaugos ir pirmosios medicinos pagalbos teikimo atsakingų asmenų veiksniai**

Priešgaisrinės apsaugos, gelbėjimo ir pirmosios medicinos pagalbos atsakingų asmenų funkcijos ekstremalios situacijos atveju:

1. Nedelsiant apie ekstremalų įvykį pranešti Marijampolės apskrities priešgaisrinei gelbėjimo valdybai ir ES OC vadovui.
2. Atlikti pirminius gelbėjimo ir kitus neatidėliotinus darbus: nedelsiant patiems gesinti gaisrą, gelbėti žmones ir materialines vertybes, atlaisvinti privažiavimo ar priėjimo prie incidento vietos kelius bei teikti pagalbą nukentėjusiesiems.
3. Pasitikti Marijampolės apskrities priešgaisrinės gelbėjimo valdybos pajėgas, nukreipti jas į įvykio vietą ir pateikti turimą informaciją.
4. Talkinti ugniagesiams - gelbėtojams gesinant gaisrą ir vykdyti gelbėjimo darbus turimomis ar ugniagesių - gelbėtojų atsivežtomis priemonėmis.
5. Atliekant pirminius gelbėjimo darbus, griežtai vykdyti grandies vadovo ir Marijampolės apskrities priešgaisrinės gelbėjimo valdybos pareigūnų reikalavimus.
6. Baigus darbus, pranešti ES OC vadovui apie užduoties įvykdymą.
7. Organizuoti tarpusavio bendradarbiavimą su Greitosios medicinos pagalbos stoties brigada (brigadomis) (toliau - GMP), atvykusia (-iomis) pagal iškvietimą.
8. Pasirūpinti nukentėjusiųjų transportavimu į gydymo įstaigas, jeigu GMP brigada (-os) neatvyksta.
9. Papildomas arba sukonkretintas užduotis ekstremaliųjų situacijų atveju pateikia ES OC vadovas.

#### **Atsakingo asmens (raštinės vedėjos K.Plycnerienės) už ryšių ir informavimo funkcijas ekstremalios situacijos atveju:**

1. Gavus pranešimą (signalą) apie susidariusią ekstremalią situaciją, patikslinti gautą informaciją ir nedelsiant informuoti gimnazijos ES OC vadovą.
2. Užtikrinti darbuotojų, mokinių, nuomininkų ir lankytojų perspėjimą ir informavimą visais ekstremaliųjų situacijų, galinčių turėti įtakos jų sveikatai ir saugai, atvejais.
3. Dokumentuoti ir fiksuoti bet kokią gautą ir perduotą informaciją Sūduvos gimnazijos civilinės saugos organizavimo ir ekstremaliųjų situacijų valdymo klausimais.
4. Užtikrinti ES OC ryšio palaikymą ekstremaliųjų situacijų atveju su kitomis ekstremaliųjų situacijų valdymo institucijomis.
5. Palaikyti nuolatinį ryšį tarp ES OC ir civilinės saugos atsakingais CS nariais.
6. Kaupti informaciją ir ruošti pranešimus visuomenei ir žiniasklaidai ekstremalaus įvykio objekte atveju.
7. Papildomas arba sukonkretintas užduotis ekstremaliųjų situacijų atveju pateikia gimnazijos ES OC vadovas.

#### **Viešosios tvarkos palaikymas ir evakavimas ekstremalios situacijos atveju:**

1. Siekiant užkirsti kelią galimam pašalinių asmenų patekimui į Sūduvos gimnazijos patalpas ekstremalios situacijos atveju, organizuoti patruliavimą teritorijoje.
2. Sustiprinti budėjimą Sūduvos gimnazijoje, saugant materialines vertybes bei kitas gyvybiškai svarbias patalpas.

3. ES OC vadovo ar jį pavaduojančio asmens (ES OC vadovo pavaduotojas, koordinatorius) nurodymu visomis turimomis ryšio priemonėmis perspėti ir informuoti policiją apie galimus ar esamus viešosios tvarkos pažeidimus.

4. Esant reikalui ir gavus ES OC vadovo leidimą, iškviešti papildomas pajėgas.

5. Darbuotojų, mokinių, nuomininkų ir lankytojų evakuacijos metu užtikrinti išvežamų materialinių vertybių ir svarbios dokumentacijos apsaugą.

6. Padėti organizuoti dirbančiųjų ir nuomininkų evakuaciją.

7. Suderinus su ES OC, nurodyti evakuojamųjų žmonių išėjimo iš teritorijos kryptis ir rinkimosi po evakuacijos vietas.

8. Nustatyti kolonų komplektavimo vietą ir laiką, sudaryti automobilių kolonas, pėsčiųjų kolonas, skirti jų vadovus, patikslinti važiavimo maršrutus, supažindinti su jais kolonų vadovus.

9. Papildomas arba sukonkretintas užduotis ekstremalių situacijų atveju Viešosios tvarkos palaikymo ir evakuacijos grandžiai pateikia gimnazijos ES OC vadovas.

### **6.6. Kiti veiksmai, kuriais siekiama palaikyti veiklą po įvykusio įvykio**

Avarijos pasekmių likvidavimo darbai.

Baigus avarijos likvidavimo darbus, objektas uždaromas (nutraukiama jo veikla). Atsižvelgiant į poveikio mastus, vykdomi avarijos pasekmių (įrenginių ir konstrukcijų atstatymo, sunaudotų avarių likvidavimo priemonių papildymo ir pan.) likvidavimo darbai.

Sanitarinio švarinimo organizavimas

Avarijos likvidavimo metu žmonių, kurie vykdė gelbėjimo darbus, sanitarinis švarinimas (taršos pašalinimas nuo kūno) atliekamas gimnazijos pastate esančių buitinių patalpų dušuose.

Avarijos atveju užteršti drabužiai privalo būti pakeisti švariais (švarių drabužių komplektai turi būti saugomi buitinėse patalpose).

Sanitarinis švarinimas atliekamas asmeniškai ir savarankiškai kiekvieno asmens, dalyvavusio gelbėjimo darbuose, o avarijos metu nukentėjusiųjų žmonių sanitarinį švarinimą atlieka specialiųjų tarnybų darbuotojai, panaudojant gimnazijos pateiktas higienos priemones

Aplinkos atstatymo priemonės

Priklausomai nuo įvykusios avarijos pobūdžio parenkamos reikalingos aplinkos atstatymo priemonės, kurių tinkamumą ir tikslingumą apsprendžia objekto ir ES OC vadovas, esant reikalui, konsultuodamasis su atitinkamos srities specialistais.

Veiklos atnaujinimas

Pasibaigus avarinei situacijai, Sūduvos gimnazijoje veiklos atnaujinimui būtina:

1. Pakeisti pažeistus įrenginius, vamzdynus, armatūrą ir suremontuoti pažeistas pastatų konstrukcijas ir kt..

2. Atstatyti pažeistus elektros, ryšių ir komunalinius tinklus.

3. Gauti valstybinės priežiūros institucijų leidimą atnaujinti objekto veiklą.

4. Atnaujinus veiklą, surinkti iš darbuotojų ir nuomininkų naudotas avarijos metu asmenines apsaugos priemones ir atlikti jų patikrinimą.

5. Informuoti valstybines priežiūros institucijas apie veiklos atnaujinimą

## **7. CIVILINĖS SAUGOS MOKYMO ORGANIZAVIMAS**

Civilinės saugos mokymas organizuojamas vadovaujantis Lietuvos Respublikos Vyriausybės 2010 m. birželio 7 d. nutarimu Nr. 718 „Dėl civilinės saugos mokymo aprašo patvirtinimo“ (Žin., 2010, Nr. 68-3443).

Sūduvos gimnazijos darbuotojai, mokiniai civilinės saugos pagrindų mokomi vadovaujantis Priešgaisrinės apsaugos ir gelbėjimo departamento prie Vidaus reikalų ministerijos direktoriaus 2010 m. liepos 21 d. įsakymu Nr. 1-219 „Dėl tipinių civilinės saugos mokymo programų patvirtinimo ir kasmet turi būti skiriama ne mažiau kaip 2 valandos. Rengiamas žinių patikrinimas ir pildomas mokymų apskaitos žurnalas. Įvadinis civilinės saugos instruktavimas darbuotojui pravedamas jį

priėmus į darbą, bet ne rečiau kaip vieną kartą per trejus metus rengiami vėlesni instruktažai. Norint susisteminti instruktavimą pildomas įvadinių (bendrujų) civilinės saugos instruktavimų žurnalas.

Atsakingi darbuotojai nustatytais terminais siunčiami į Priešgaisrinės apsaugos ir gelbėjimo departamento prie VRM Ugniagesių rengimo gimnazijos Civilinės saugos mokymo centre organizuojamus mokymo kursus.

---

**MARIJAMPOLĖS SĪDUVOS GIMNAZIJOS  
GALIMŲ PAVOJŲ IR EKSTREMALIŲJŲ SITUACIJŲ RIZIKOS ANALIZĖ**



## TURINYS

**I. Bendrosios nuostatos**

1. Pagrindinės sąvokos
2. Rizikos analizės etapai

**II. Galimų pavojų nustatymas**

3. Nustatytų galimų pavojų apibūdinimas (1 lentelė)

**III. Rizikos vertinimas**

4. Galimų pavojų padariniai (poveikis) žmonėms (P1) (2 lentelė)
5. Galimų pavojų padariniai (poveikis) turtui (P2) (3 lentelė)
6. Galimų pavojų padariniai (poveikis) aplinkai (P2) (4 lentelė)
7. Galimi padariniai (poveikis) būtiniausioms gyvenimo (veiklos) sąlygoms (P3) (5 lentelė)
8. Galimų pavojų rizikos įvertinimas (6 lentelė)

**VI. Rizikos lygio ir jos priimtimumo nustatymas****V. Baigiamosios nuostatos.**

## I. BENDROSIOS NUOSTATOS

1. Marijampolės Sūduvos gimnazijos galimų pavojų ir ekstremaliųjų situacijų rizikos analizės (toliau - rizikos analizė) atlikimo tikslas - nustatyti Marijampolės Sūduvos gimnazijos teritorijoje ir Marijampolės savivaldybės teritorijoje galimus pavojus, įvertinti ekstremaliųjų situacijų rizikos (toliau - rizika) lygį ir numatyti rizikos valdymo priemonės: sumažinti galimų pavojų kilimo tikimybę, galimus padarinius ir pagerinti didelės rizikos ekstremaliųjų įvykių ir ekstremaliųjų situacijų valdymo galimybes.

2. Galimų pavojų ir ekstremaliųjų situacijų rizikos analizė atliekama vadovaujantis Priešgaisrinės apsaugos ir gelbėjimo departamento prie Vidaus reikalų ministerijos direktoriaus 2011 m. birželio 2 d. įsakymu Nr. 1-189 patvirtintomis Savivaldybės galimų pavojų ir ekstremaliųjų situacijų rizikos analizės metodinėmis rekomendacijomis (toliau - metodinės rekomendacijos) (Žin., 2011, Nr.70-3360).

3. Duomenys, gauti atlikus rizikos analizę, naudojami:

- 3.1. rengiant Sūduvos gimnazijos ekstremaliųjų situacijų valdymo planą;
- 3.2. rengiant Sūduvos gimnazijos ekstremaliųjų situacijų prevencinių priemonių planą;
- 3.3. planuojant Sūduvos gimnazijos kolektyvinės apsaugos nuo atsiradusių gyvybei ar sveikatai pavojingų veiksnių priemones.

4. Rizikos analizė peržiūrima ir prireikus atnaujinama ne rečiau kaip kartą per trejus metus arba atsiradus naujiems pavojams, pasikeitus civilinę saugą reglamentuojantiems teisės aktams, pertvarkius ar modernizavus pastatus, ar įvykus kitiems pokyčiams, didinantems pavojų ar ekstremaliųjų situacijų riziką ir mažinantems mokytojų, mokinių, darbuotojų saugumą, Sūduvos gimnazija turi iš naujo atlikti rizikos analizę.

5. Vartojamos sąvokos atitinka Lietuvos Respublikos civilinės saugos įstatyme (Žin., 1998. Nr. 115-3230; 2009. Nr. 159-7207) ir kituose teisė aktuose vartojamas sąvokas.

### 1. PAGRINDINĖS SĄVOKOS

6. Galimų pavojų ir ekstremaliųjų situacijų rizikos analizė - tai procedūrų sistema, skirta galimų pavojų ir ekstremaliųjų situacijų rizikos šaltinių nustatymui bei įvertinimui.

7. Galimas pavojus - objektas ar reiškiny, esant tam tikroms aplinkybėms galintis kelti grėsmę gyventojų gyvybei ar sveikatai, turtui ir (arba) aplinkai.

Rizika - tikimybė įvykio, galinčio įvykti per tam tikrą laiko tarpą ir turėti nepageidaujamu pasekmių gyventojų gyvybei ar sveikatai, turtui ir (arba) aplinkai.

8. Rizikos lygis - tai santykinė rizikos lygio išraiška, nustatyta rizikos vertintojų bendra nuomone, kuri parodo, kiek vienas rizikos šaltinis pavojingesnis kitų atžvilgiu.

9. Priimtina rizika - rizikos lygis, dėl kurio nebūtina numatyti prevencijos priemonių ir jų valdymo.

10. Labai didelė ar didelė rizika - rizikos lygis, dėl kurio reikėtų atkreipti dėmesį ir sustiprinti pasirengimą ekstremaliosioms situacijoms bei numatyti prevencines priemones joms išvengti.

11.

### 2. RIZIKOS ANALIZĖS ETAPAI

12. Marijampolės Sūduvos gimnazijoje galimų pavojų ir ekstremaliųjų situacijų rizikos analizė atliekama šiais etapais:

- 12.1. nustatomi galimi pavojai;
- 12.2. atliekamas rizikos vertinimas;
- 12.3. nustatomas rizikos lygis ir jos priimtumas (priimtina ar nepriimtina).

## II. GALIMŲ PAVOJŲ NUSTATYMAS

13. Šiame etape nustatomi visi galimi pavojai remiantis moksliniais, statistiniais, istoriniais duomenimis, specialistų ir ekspertų vertinimais, Lietuvos ir kitų šalių patirtimi, analizuojamos aplinkos apžiūra; įvykių modeliavimu, taip pat Lietuvos Respublikos Vyriausybės 2006 m. kovo 9 d. nutarimu Nr.241 patvirtintais Ekstremalių įvykių kriterijais. Lietuvos Respublikos Vyriausybės 2011 m. rugpjūčio 24 d. nutarimu Nr.988 pakeistu ir naujai patvirtintu Ekstremaliųjų įvykių kriterijų sąrašu (Žin., 2006, Nr.29-1004; 2009, Nr.153-6928; 2011. Nr. 107- 5059) ir Lietuvos Respublikos aplinkos ministro 2011 m. lapkričio 11 d. įsakymu Nr. DI-870 patvirtintais Stichinių, katastrofinių meteorologinių ir hidrologinių reiškinių rodikliais (Žin.. 2011. Nr. 141-6642).

14. Nustatomi visi galimi gamtiniai ir žmogaus veiklos sukelti (techniniai, ekologiniai ir socialiniai) pavojai, kurie gali kilti Sūduvos gimnazijos teritorijoje ir užjos ribų, turėti padarinių (poveikį) atskiroms gimnazijos vietoms ir (ar) visai gimnazijos teritorijai: mokinių, mokytojų, darbuotojų gyvybei ar sveikatai, turtui, aplinkai, būtiniausioms gyvenimo (veiklos) sąlygoms ir sukelti gimnazijoje ekstremaliąją situaciją.

15. Nustatyti galimi pavojai surašomi į 1 lentelę, nurodomąją padarinių (poveikio) zona. galimas išplitimas, esant galimybei pateikiamos jų kilimo priežastys.

### 3. Nustatytų galimų pavojų apibūdinimas

1 lentelė

Eil. Nr.	Nustatytas galimas pavojus	Nustatyto galimo pavojaus padarinių (poveikio) zona ir galimas pavojaus išplitimas	Galimo pavojaus kilimo priežastys
1	2	3	4
1.	Stichinis meteorologinis reiškinys (maksimalus vėjo greitis, labai smarki audra, viesulas, škvalas)	Marijampolės savivaldybės Degučių seniūnijoje, Sūduvos gimnazijoje.	Gamtinės kilmės
2.	Stichinis meteorologinis reiškinys (smarkus lietus)	Marijampolės savivaldybės Degučių seniūnijoje, Sūduvos gimnazijoje.	Gamtinės kilmės
3.	Stichinis meteorologinis reiškinys (smarkus snygis. smarki pūga, kaitra)	Marijampolės savivaldybėje	Gamtinės kilmės
4.	Stichinis meteorologinis reiškinys (speigas)	Marijampolės seniūnijose	Gamtinės kilmės
5.	Katastrofinis meteorologinis reiškinys (uraganas)	Marijampolės seniūnijose	Gamtinės kilmės
6.	Pavojingos ar ypač pavojingos žmonių užkrečiamos ligos protrūkis ar epidemija	Sutrikdyta mokinių, mokytojų, darbuotojų sveikata Marijampolės savivaldybėje	Gamtinės kilmės, žmogaus veikla
7.	Pavojingosios medžiagos patekimas į aplinką	Aplinkos užteršimas išsiliejus naftos produktams	Techninio pobūdžio, žmogaus veikla
8.	Radioaktyviosios medžiagos patekimas į aplinką	Aplinkos oro užteršimas Marijampolės savivaldybėje	Techninio pobūdžio, žmogaus veikla

1	2	3	4
9.	Hidrotechnikos statinio arba jo konstrukcijos visišką ar dalinį sugriovimą	Marijampolės mieste esančių užtvankų sugriovimas	Gamtinės kilmės. techninio pobūdžio
10.	Neplanuotas elektros energijos tiekimo nutraukimas vartotojams	Sutrikdyta gimnazijos veikla dėl neplanuoto elektros energijos tiekimo nutraukimo	Techninio, gamtinio pobūdžio, žmogaus veikla
11.	Neplanuotas šilumos tiekimo nutraukimas vartotojams šildymo sezono metu	Sutrikdytos gimnazijos socialinės sąlygos dėl neplanuoto šilumos tiekimo nutraukimo Marijampolėje	Techninio pobūdžio, žmogaus veikla
12.	Neplanuotas geriamojo vandens tiekimo nutraukimas vartotojams	Sutrikdytos gyventojų socialinės sąlygos dėl neplanuoto geriamojo vandens tiekimo nutraukimo Marijampolėje	Techninio pobūdžio, žmogaus veikla
13.	Sprogmuo, pavojingoji medžiaga	Kyla pavojus žmonių gyvybei, sveikatai, turtui ir (ar) aplinkai	Paliktas sprogmuo, pavojinga medžiaga
14.	Gaisras	Žmonių žūtis arba sutrikdyta sveikata Sūduvos gimnazijoje	Gamtinės kilmės, žmogaus veikla
15.	Grasėjimas įvykdyti teroro aktą	Kyla pavojus žmonių gyvybei, sveikatai, turtui ir (ar) aplinkai gimnazijoje ir jos teritorijoje	Žmogaus veikla

### III. RIZIKOS VERTINIMAS

15. Nustatomi galimų pavojų tikimybė ir galimi padariniai (poveikis).

16. Kiekvieno nustatyto galimo pavojaus tikimybę (T) vertinama balais pagal galimo pavojaus tikimybės įvertinimo kriterijus (metodinių rekomendacijų 2 lentelė). Galimo pavojaus tikimybės vertinimas įrašomas į 6 lentelės 3 skiltį.

17. Nustačius galimo pavojaus tikimybę (T), analizuojami jo padariniai (poveikis) (P) savivaldybėje:

17.1. gyventojų gyvybei ir sveikatai (P1);

17.2. turtui ir aplinkai (P2);

17.3. būtiniausioms gyvenimo (veiklos) sąlygoms (P3).

18. Nustatomas galimas nukentėjusiųjų: žuvusiųjų, sužeistų, evakuotinių gyventojų skaičius (metodinių rekomendacijų 7 lentelė). Šie duomenys įrašomi į 2 lentelės 3 skiltį.

19. Nustatomi objektai, kuriuose yra pažeidžiamos visuomenės socialinės grupės ir tų grupių gyventojų skaičius (metodinių rekomendacijų 2 priedas). Šie duomenys įrašomi į 2 lentelės 4 skiltį.

20. Nustatomi ir 3 bei 4 lentelėse aprašomi (metodinių rekomendacijų 7 lentelė):

20.1. pažeidžiami ekonominės veiklos sektoriai;

20.2. galimi padariniai (poveikis) privačiam turtui bei viešajam sektoriui ir numatomi nuostoliai;

20.3. galima aplinkos tarša ir galimi padariniai (poveikis) aplinkai, numatomi nuostoliai.

21. Įvertinami ir 5 lentelėje aprašomi galimi padariniai (poveikis) būtiniausioms gyvenimo (veiklos) sąlygoms ir jų numatoma trukmė (metodinių rekomendacijų 7 lentelė).

## 4. Galimų pavojų padariniai (poveikis) žmonėms (PI)

2 lentelė

Eil. Nr.	Nustatytas galimas pavojus	Galimų nukentėti žmonių skaičius (žuvusiųjų ir (ar) sužeistųjų, ir (ar) evakuotų žmonių)	Objektai, kuriuose yra pažeidžiamos visuomenės socialinės grupės, patenkančios į pavojaus zoną, ir (ar) žmonių skaičius
1.	Stichinis meteorologinis reiškinys (maksimalus vėjo greitis, labai smarki audra, viesulas, škvalas)	Yra sužalotų mokinių, mokytojų, darbuotojų	Sūduvos gimnazija
2.	Stichinis meteorologinis reiškinys (smarkus lietus)	Žala padaryta gimnazijos pastatui, stadionui	Sūduvos gimnazija ir jos stadionas
3.	Stichinis meteorologinis reiškinys (smarkus snygis, smarki pūga, kaitra)	Žala padaryta gimnazijos pastato stogui, pastatui	Sūduvos gimnazija
4.	Stichinis meteorologinis reiškinys (speigas)	Yra nukentėjusių mokinių, darbuotojų, žala padaryta šilumos tiekimo sistemai	Sūduvos gimnazija
5.	Katastrofinis meteorologinis reiškinys (uraganas)	Yra nukentėjusių mokinių, darbuotojų, žala padaryta šilumos tiekimo sistemai	Sūduvos gimnazija
6.	Pavojingos ar ypač pavojingos žmonių užkrečiamos ligos protrūkis ar epidemija	Susirgę mokiniai, darbuotojai, nutraukta gimnazijos veikla	Sūduvos gimnazija
7.	Pavojingosios medžiagos patekimas į aplinką	Yra apsinuodijusių mokinių, darbuotojų	Sūduvos gimnazija
8.	Radioaktyviosios medžiagos patekimas į aplinką	Sužaloti 1 -5 mokiniai ir (ar) iki 300 mokinių evakuota	Sūduvos gimnazijos mokiniai, darbuotojai
9.	Neplanuotas šilumos tiekimo nutraukimas vartotojams šildymo sezono metu	Žala padaryta gimnazijos šilumos tiekimo sistemai	Sūduvos gimnazija
10.	Sprogmuo, pavojingoji medžiaga	Yra sužalotų mokinių, mokytojų, evakuoti mokiniai, darbuotojai	Sūduvos gimnazija Iki 1000 žmonių.
11.	Gaisras	Yra nukentėjusių mokinių, mokytojų, evakuoti mokiniai, darbuotojai	Sūduvos gimnazija Iki 1000 mokinių, darbuotojų.
12.	Grasėjimas įvykdyti teroro aktą	Visi moksleiviai ir darbuotojai	Gimnazijoje vykstantys sporto, kultūros renginiai, gimnazijos pastatai.

## 5. Galimų pavojų (padariniai) poveikis turtui (P2)

3 lentelė

Eil. Nr.	Nustatytas galimas pavojus	Galimi padariniai (poveikis) turtui	Numatomi nuostoliai, Eur
1.	Stichinis meteorologinis reiškiny (maksimalus vėjo greitis, labai smarki audra, viesulas, škvalas)	Elektros tiekimo nutraukimas, išversti medžiai, apgadinti pastatai	
2.	Stichinis meteorologinis reiškiny (smarkus lietus)	Poplūdžio, potvynio sukėlimas, gimnazijos pastatų rūsių užtvindymas	
3.	Stichinis meteorologinis reiškiny (smarkus snygis, smarki pūga)	Elektros tiekimo nutraukimas, gimnazijos pastatų apgadinimas	
4.	Stichinis meteorologinis reiškiny (speigas)	Elektros energijos vartojimo padidėjimas, šilumos ir vandens tiekimo sutrikimas	
5.	Katastrofinis meteorologinis reiškiny (uraganas)	Elektros energijos nutraukimas, pastočių apgadinimas, medžių išvertimas, pastatų sugriovimas ar apgadinimas, laikinas gimnazijos veiklos nutraukimas	
6.	Stichinis hidrologinis reiškiny (stichinis potvynis)	Elektros energijos nutraukimas, pastočių apgadinimas, gimnazijos stadiono ir kito turto apgadinimas ar sunaikinimas	
7.	Pavojingos ar ypač pavojingos žmonių užkrečiamos ligos protrūkis ar epidemija	Mokslo proceso nutraukimas, kultūrinių renginių atšaukimas ir patirti nuostoliai	
8.	Pavojingosios medžiagos patekimas į aplinką	Užteršiama aplinka, padaroma didelė žala gamtai, turtui, patiriami materialiniai nuostoliai	
9.	Radioaktyviosios medžiagos patekimas į aplinką	Užteršiama aplinka, padaroma didelė žala gamtai, turtui, patiriami materialiniai nuostoliai, ilgai juntamos pasekmės	
10.	Neplanuotas geležinkelių transporto eismo nutraukimas valstybinės reikšmės magistralinių geležinkelių linijose	Nėra	
11.	Neplanuotas šilumos tiekimo nutraukimas vartotojams šildymo sezono metu	Gimnazijos veiklos sustabdymas, turto sugadinimas, patiriami materialiniai nuostoliai	
12.	Neplanuotas geriamojo vandens tiekimo nutraukimas vartotojams	Ugdomojo proceso sutrikdymas	
14.	Gaisras	Apgadinami ar sunaikinami gimnazijos pastatai, patiriami materialiniai nuostoliai.	
15.	Grasvinimas įvykdyti teroro aktą	Svetimo turto niokojimas, smurtiniai veiksmai, viešosios tvarkos pažeidimai.	

## 6. Galimų pavojų padariniai (poveikis) aplinkai (P2)

4 lentelė

Eil. Nr.	Nustatytas galimas pavojus	Galima oro tarša	Galima paviršinio ir (ar) požeminio vandens tarša	Galima grunto tarša	Galimi padariniai (poveikis) gamtinei aplinkai	Numatomi nuostoliai, Eur
1	2	3	4	5	6	7
1.	Stichinis meteorologinis reiškinys (maksimalus vėjo greitis, labai smarki audra, viesulas, škvalas)	Ne	Ne	Ne	Medžių, augalų sužalojimas, sunaikinimas	
2.	Stichinis meteorologinis reiškinys (smarkus lietus)	Nevertinta	Nevertinta	Nevertinta	Nevertinta	
3.	Stichinis meteorologinis reiškinys (smarkus snygis, smarki pūga)	Nevertinta	Nevertinta	Nevertinta	Augalijos, medžių sunaikinimas, sužalojimas	
4.	Stichinis meteorologinis reiškinys (sausra)	Nevertinta	Nevertinta	Nevertinta	Nevertinta	
5.	Stichinis meteorologinis reiškinys (speigas)	Nevertinta	Nevertinta	Nevertinta	Nevertinta	
6.	Katastrofinis meteorologinis reiškinys (uraganas)	Ne	Ne	Ne	Medžių, augalų sužalojimas, sunaikinimas	
7.	Stichinis hidrologinis reiškinys (stichinis potvynis)	Ne	Taip	Ne	Augalijos sunaikinimas, dirvožemio išplovimas	
8.	Pavojingosios medžiagos patekimas į aplinką	Nuodingų ir kenksmingų medžiagų pasklidimas	Taip	Taip	Ne	
9.	Radioaktyviosios medžiagos patekimas į aplinką	Taip	Taip	Taip	Radiacinio fono atsiradimas	
10	Hidrotechnikos statinio arba jo konstrukcijos visišką ar dalinį sugriovimą	Ne	Ne	Ne	Augalijos sunaikinimas, dirvožemio išplovimas	
11.	Neplanuotas šilumos tiekimo nutraukimas vartotojams šildymo sezono metu	Nevertinta	Nevertinta	Nevertinta	Nevertinta	
12.	Neplanuotas geriamojo vandens tiekimo nutraukimas vartotojams	Nevertinta	Nevertinta	Nevertinta	Nevertinta	

13.	Sprogmuo, pavojingoji medžiaga	Taip	Ne	Ne	Ne	
14.	Gaisras	Taip	Ne	Ne	Ne	
15.	Grasvinimas įvykdyti teroro aktą	Nevertinta	Nevertinta	Nevertinta	Nevertinta	

### 7. Galimi pavojų padariniai (poveikis) veiklos tęstinumui (P3)

5 lentelė

Eil. Nr.	Nustatytas galimas pavojus	Galimi padariniai (poveikis) veiklos tęstinumui	Galimų padarinių (poveikio) trukmė (valandomis arba paromis)
1.	Stichinis meteorologinis reiškiny (maksimalus vėjo greitis, labai smarki audra, viesulas, škvalas)	Taip	Iki 24 valandų
2.	Stichinis meteorologinis reiškiny (smarkus lietus)	Taip	Iki 6 valandų
3.	Stichinis meteorologinis reiškiny (smarkus snygis, smarki pūga)	Taip	Iki 24 valandų
4.	Stichinis meteorologinis reiškiny (sausra)	Nevertinta	Iki 6 valandų
5.	Stichinis meteorologinis reiškiny (speigas)	Taip	Iki 6 valandų
6.	Katastrofinis meteorologinis reiškiny (uraganas)	Taip	Iki 3 parų
7.	Stichinis hidrologinis reiškiny (stichinis potvynis)	Taip	Iki 30 parų
8..	Pavojingos ar ypač pavojingos žmonių užkrečiamos ligos protrūkis ar epidemija	Ne	Iki 6 valandų
9.	Pavojingosios medžiagos patekimas į aplinką	Taip	Iki 24 valandų
10.	Radioaktyviosios medžiagos patekimas į aplinką	Taip	Iki 30 parų
11.	Neplanuotas elektros energijos tiekimo nutraukimas vartotojams	Taip	Iki 24 valandų
12.	Neplanuotas šilumos tiekimo nutraukimas vartotojams šildymo sezono metu	Taip	Iki 24 valandų
13.	Neplanuotas geriamojo vandens tiekimo nutraukimas vartotojams	Taip	Iki 24 valandų
14.	Sprogmuo, pavojingoji medžiaga	Taip	Iki 6 valandų
15.	Gaisras	Taip	Iki 1-3 paros
16.	Grasvinimas įvykdyti teroro aktą	Taip	Iki 6 valandų



22. Kiekvieno galimo pavojaus padariniai (poveikis) (PI, P2, P3) įvertinami balais pagal metodinėse rekomendacijose (7 lentelė) pateiktus įvertinimo kriterijus. Balai surašomi į 6 lentelės 4, 5, 6 skiltis.

23. Galimi padariniai (poveikis) turtui ir aplinkai vertinami balais, atsižvelgiant į 3 ir 4 lentelėse numatomus nuostolius (3 ir 4 lentelėse nurodyti nuostoliai sumuojami).

### 8. Galimų pavojų rizikos įvertinimas

6 lentelė

Eil. Nr.	Galimas pavojus	Galimo pavojaus tikimybės (T) įvertinimas balais	Galimų padarinių (poveikio) (P) įvertinimas balais			Rizikos lygio nustatymas (R)			Bendras rizikos lygis (R), R=R1 +R2+R3
			Galimi padariniai (poveikis) žmonių gyvybei ir sveikatai (P1)	Galimi padariniai (poveikis) turtui ir aplinkai (P2)	Galimi padariniai (poveikis) veiklos tęstinumui (P3)	Galimo pavojaus rizikos žmonių gyvybei ir sveikatai lygis (R1), R1=TxP1	Galimo pavojaus rizikos turtui ir aplinkai lygis (R2), R2=TxP2	Galimo pavojaus rizikos veiklos tęstinumui lygis (R3), R3=TxP3	
1	2	3	4	5	6	7	8	9	10
1.	Stichinis meteorologinis reiškiny (maksimalus vėjo greitis, labai smarki audra, viesulas, škvalas)	4	2	2	2	8 vidutinė	8 vidutinė	8 vidutinė	24
2.	Stichinis meteorologinis reiškiny (smarkus lietus)	4	1	1	1	4 priimtina	4 priimtina	4 priimtina	12
3.	Stichinis meteorologinis reiškiny (smarkus snygis, smarki pūga)	4	1	1	2	4 priimtina	4 priimtina	8 vidutinė	16
4.	Stichinis meteorologinis reiškiny (sausra)								
5.	Stichinis meteorologinis reiškiny (speigas)	4	1	1	1	4 priimtina	4 priimtina	4 priimtina	12
6.	Katastrofinis meteorologinis reiškiny (uraganas)	3	2	2	3	6 vidutinė	6 vidutinė	9 didelė	21

1	2	3	4	5	6	7	8	9	10
7.	Stichinis hidrologinis reiškinys (stichinis potvynis)	3	1	1	1	3 priimtina	3 priimtina	3 priimtina	9
8.	Pavojingos ar ypač pavojingos žmonių užkrečiamos ligos protrūkis ar epidemija	4	2	1	3	8 vidutinė	4 priimtina	12 didelė	24
9.	Pavojingosios medžiagos patekimas į aplinką	1	2	1	2	2 priimtina	1 priimtina	2 priimtina	5
10.	Radioaktyviosios medžiagos patekimas į aplinką	1	2	1	4	2 priimtina	1 priimtina	4 vidutinė	7
11.	Hidrotechnikos statinio arba jo konstrukcijos visišką ar dalinį sugriovimą	1	1	1	2	1 priimtina	1 priimtina	2 priimtina	4
	Neplanuotas geležinkelių transporto eismo nutraukimas valstybinės reikšmės magistralinių geležinkelių linijose	4	1	1	1	4 priimtina	4 priimtina	4 priimtina	12
	Neplanuotas šilumos tiekimo nutraukimas vartotojams šildymo sezono metu				1	4 priimtina	4 priimtina	4 priimtina	12
	Neplanuotas geriamojo vandens tiekimo nutraukimas vartotojams				1	4 priimtina	4 priimtina	4 priimtina	12
	Sprogmuo, pavojingoji medžiaga				1	6 vidutinė	3 priimtina	3 priimtina	12
	Gaisras				3	10 didelė	10 didelė	15 labai didelė	35
	Grasėjimas įvykdyti teroro aktą	1	1		1	1 priimtina	1 priimtina	1 priimtina	3

#### IV. RIZIKOS LYGIO IR JOS PRIIMTINUMO NUSTATYMAS

25. Nustatytų galimų pavojų rizikos lygis apskaičiuojamas pagal formulę:  $R = T \times P$ , (R-rizika, T-tikimybė, P-padariniai (poveikis)). Gautos reikšmės įrašomos į 6 lentelės 7, 8 ir 9 skiltis:

25.1. galimo pavojaus rizikos žmonių gyvybei ir sveikatai lygis (R1);

25.2. galimo pavojaus rizikos turtui ir aplinkai lygis (R2);

25.3. galimo pavojaus rizikos būtiniausioms gyvenimo (veiklos) sąlygoms lygis (R3).

26. Naudojantis metodinių rekomendacijų 9 lentelę, pagal nustatytą galimų pavojų tikimybės ir galimų padarinių (poveikio) balus (6 lentelės 3, 4, 5 ir 6 skiltys) nustatomas kiekvieno galimo pavojaus rizikos (R1, R2, R3) lygis: labai didelis, didelis, vidutinis arba priimtinas, kuris įrašomas į 6 lentelės 7, 8 ir 9 skiltis.

27. 6 lentelės 10 skiltyje įrašomas bendras rizikos lygis, kuris gaunamas sudėjus R1, R2 ir R3 reikšmes.

28. Nustačius labai didelę ar didelę riziką, galimų pavojų valdymas yra aprašomas Sūduvos gimnazijos HS valdymo plane. Vadovaujantis gautais rezultatais, sudaromas galimų pavojų, kurie bus aprašomi Sūduvos gimnazijos ekstremaliųjų situacijų valdymo plane, sąrašas:

28.1. Gaisras.

28.2. Stichinis hidrologinis reiškinys (maksimalus vėjo greitis, labai smarki audra, viesulas, škvalas).

28.3. Katastrofinis meteorologinis reiškinys (uraganas).

28.4. Pavojingos ar ypač pavojingos žmonių užkrečiamos ligos protrūkis ar epidemija.

29. Nustačius priimtina riziką, galimų pavojų valdymas įvertinamas rizikos analizės peržiūros metu.

## **V. BAIGIAMOSIOS NUOSTATOS**

30. Rizikos analizė peržiūrima ir prireikus atnaujinama ne rečiau kaip kartą per trejus metus arba atsiradus naujiems pavojams, pasikeitus CS reglamentuojamiems aktams, įvykus pokyčiams, didinantiems pavojų ar ekstremaliųjų situacijų riziką ir mažinantiems mokinių, darbuotojų saugumą.

31. Rizikos peržiūra vykdoma analizuojant pokyčius, naujoves, į kurias atsižvelgiant atliekama pakartotinė rizikos analizė. Įvertinus riziką, numatomos rizikos mažinimo priemonės.

32. Apie gresiančius pavojus, jų rizikos lygį ir rizikos mažinimo priemones informuojami Sūduvos gimnazijos mokiniai, darbuotojai.

## MARIJAMPOLĖS SŪDUVOS GIMNAZIJOS CIVILINĖS SAUGOS VEIKSMŲ KALENDORINIS PLANAS

Eil. Nr.	Veiksmų pavadinimas	Vykdymo laikas	Vykdytojas	Vykdymo trukmė						Paros
				Valandos						
				1	2	4	6	8	12	
<b>I.</b>	<b>VEIKSMAI INCIDENTŲ VĮ „IGNALINOS ATOMINĖ ELEKTRINĖ“ (RADIOAKTYVUSIS UŽTERŠTUMAS) ATVEJU</b>									
	1. Gavus pranešimą apie galimą radiacinį pavojų:									
	Informuoti gimnazijos vadovybę ir ESOC vadovą	5 min.	Darbuotojai, budėtoja, raštinės vedėja							
	Pagal sąrašą informuoti Ekstremaliųjų situacijų operacijų centrą (toliau - ESOC) narius	10 min.	ESOC koordinatorius, raštinės vedėja							
	Parengti ESOC valdymo punktą darbui	15 min.	ESOC							
	Susirinkti ESOC valdymo punktą.	Darbo metu-15 min. Ne darbo - 1 val.	ESOC							
	Apie galimą radiacinį pavojų perspėti ir informuoti gimnazijos mokytojus, mokinius darbuotojus, nuomininkus ir lankytojus vietinėmis ryšio ir perspėjimo priemonėmis	0,5 val.	CS organizatorius, ESOC							
	Organizuoti ir kontroliuoti patalpų sandarinimą	0,5 val.	ESOC, mokytojai, techninis personalas							
	Paruošti priedangas žmonių priėmimui	3 val.	ESCO							
	Organizuoti pasiruošimą gaminti vatos- marlės raiščius	2 val.	Darbuotojai							





	Susirinkti ESOC į valdymo punktą.	darbo metu-15 min. ne darbo - 2 val.	ESOC, CS organizatorius														
	Patikslinti avarijos mastą ir prognozuoti galimą užkrėtimo zoną. įvertinti situaciją ir informuoti mokinius, mokytojus, darbuotojus, nuomininkus bei lankytojus	15 min.	ESOC, raštinės vedėja														
	Organizuoti ir atlikti patalpų sandarinimą	0.5 val.	Dir. pav. ūkiui, darbuotojai														
	Teikti darbuotojams rekomendacijas dėl žmonių elgesio	0.5 val.	Mokytojai, darbuotojai														
	Organizuoti sustiprintą viešosios tvarkos palaikymą ir turto apsaugą	0.5 val.	ESOC														
	Organizuoti žmonių evakavimą iš prognozuojamos užteršimo zonos, mokinių, mokytojų, darbuotojų, nuomininkų ir lankytojų laikiną patalpinimą ir aprūpinimą	Nedelsiant	ESOC	Nedelsiant													
	Esant apsinuodijimo atvejams, organizuoti priemones pirmosios medicinos suteikimą, nukentėjusiųjų nugabenimą į medicinos įstaigas	Nedelsiant	ESOC, visuomenės sveikatos priežiūros specialistė	Nedelsiant													
	Kontroliuoti kaip vykdomos priemonės, informuoti gimnazijos administraciją apie esamą padėtį	Pastoviai	Darbuotojai, ESOC	Pastoviai													
<b>IV.</b>	<b>VEIKSMAI GAISRO ATVEJU</b>																
	Informuoti gimnazijos administraciją, dir. pav. ūkiui	5 min.	Darbuotojai														
	Imtis priemonių prasidedančio gaisro gesinimui savo jėgomis	Nedelsiant	Darbuotojai, mokytojai.	Nedelsiant													
	Iškviesti Priešgaisrinės apsaugos, gelbėjimo ir medicinos pagalbos grandį, paruošti priešgaisrines priemones darbui ir pradėti gaisro gesinimą	10 min.	Darbuotojai ESOC, raštinės vedėja														
	Išjungti į gaisro židinių einančias elektros tiekimo linijas	Nedelsiant	Gimnazijos elektrikas	Nedelsiant													

	Perspėti gimnazijos mokytojus, mokinius darbuotojus, nuomininkus ir lankytojus apie gaisrą ir, esant būtinybei, organizuoti jų ir materialinių vertybių evakavimą	10 min.	ESOC, mokytojai, darbuotojai										
	Užtikrinti laisvą privažiavimą prie pastato, kuriame kilo gaisras	10 min.	Dir. pav. ūkiui										
	Organizuoti atvykstančių APGV pajėgų pasitikimą	10 min.	Dir. pav. ūkiui, darbuotojai										
	Nukentėjusiems gaisro metu suteikti pirmąją medicinos pagalbą, iškviešti med. tarnybas, paruošti išvežimui į medicinos įstaigas	Nedelsiant	ESOC, visuomenės sveikatos priežiūros specialistė	Nedelsiant									
	Informuoti gimnazijos administraciją apie esamą padėtį	Pastoviai	ESOC, mokytojai, darbuotojai	Pastoviai									
<b>V.</b>	<b>VEIKSMAI SPROGIMO PAVOJAUS AR SPROGIMO ATVEJU</b>												
	Informuoti gimnazijos administraciją, ESOC vadovą	5 min	CS koordinatorius, raštinės vedėja										
	Patikrinti informacijos teisingumą, įvertinti įvykio mastą ir grėsmę	10 min.	ESOC vadovas, CS organizatorius										
	Perspėti mokytojus, mokinius, darbuotojus, nuomininkus ir lankytojus, kuriems gresia pavojus ir evakuoti iš pavojingos sprogimo atžvilgiu zonos	Nedelsiant	ESOC	Nedelsiant									
	Iškviešti specialiąsias tarnybas (ugniagesius, policiją, medikus)	Nedelsiant	ESOC, raštinės vedėja	Nedelsiant									
	Organizuoti pirminius gelbėjimo, kitus neatidėliotinus darbus	(vykus sprogimui	ESOC, darbuotojai	Įvykus sprogimui									
	Organizuoti mokinių, mokytojų, darbuotojų išvedimą iš pavojingos zonos	Nedelsiant	ESOC	Nedelsiant									
	Suteikti pirmąją medicinos pagalbą nukentėjusiems, paruošti išvežti į medicinos įstaigas	Nedelsiant	ESOC, visuomenės sveikatos priežiūros specialistė	Nedelsiant									





	Organizuoti pirminius gelbėjimo ir kitus neatidėliotinus darbus	Įvykus sprogimui ar panašiai	ESOC	Įvykus sprogimui ar panašiai
	Organizuoti mokinių, mokytojų, darbuotojų ir išvedimą iš pavojingos zonos	Nedelsiant	ESOC, darbuotojai	Nedelsiant
	Suteikti pirmąją medicinos pagalbą nukentėjusiems, paruošti išvežti į medicinos įstaigas	Nedelsiant, prireikus	ESOC, visuomenės sveikatos priežiūros specialistė	Nedelsiant, prireikus
	Sutikti atvykusias specialias tarnybas	Atvykus	Dir. pav. ūkiui, CS organizatorius	Atvykus
	Rinkti ir kaupti duomenis apie įvykio mastą, jo padarinius	Pastoviai	ESOC	Pastoviai'
	Informuoti gimnazijos administraciją apie esamą padėtį	Pastoviai	ESOC	Pastoviai

Civilinės saugos organizatorius

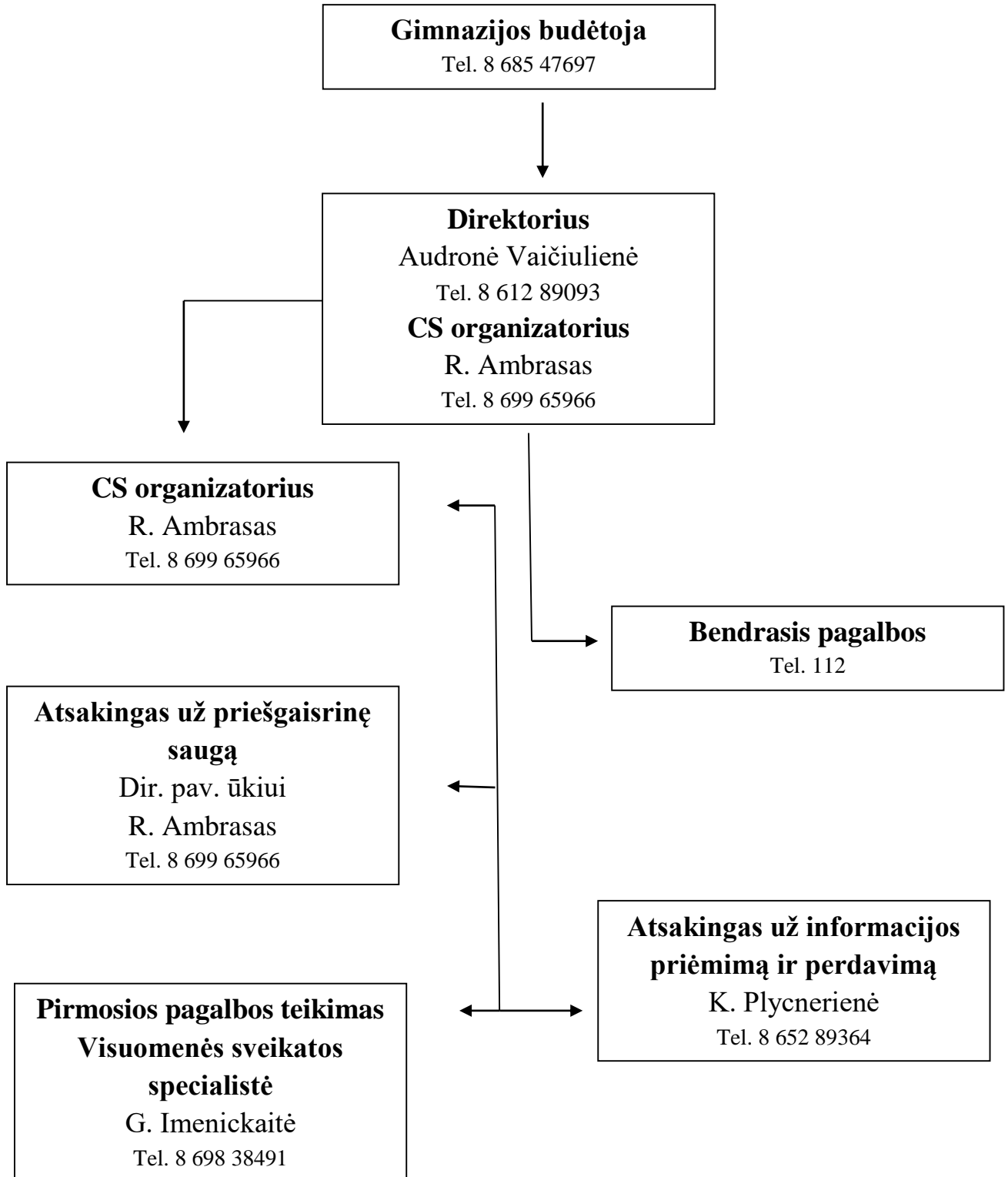
Romas Ambrasas

**MARIJAMPOLĖS SŪDUVOS GIMNAZIJOS EKSTREMALIŪJŲ SITUACIJŲ 2019-2020 M.  
PREVENCIJOS PRIEMONIŲ PLANAS**

Eil. Nr.	Priemonės pavadinimas	Vykdymo laikotarpis (metais), įgyvendinimo terminas		Atsakingi vykdytojai	Atžyma apie įvykdymą 2019 m	Atžyma apie įvykdymą 2020 m
		2019 metams	2020 metams			
1	2	3	4	5	6	7
1.	Kaupti ir analizuoti informaciją ir duomenis apie buvusias ekstremaliąsias situacijas, ekstremaliuosius įvykius	Pastoviai	Pastoviai	CS organizatorius R. Ambrasas		
2.	Tikslinti gimnazijoje galimų pavojų ir rizikos analizę. Kasmet ją peržiūrėti ir esant reikalui taisyti	Esant reikalui	Esant reikalui	CS organizatorius R. Ambrasas		
3.	Tikslinti Sūduvos gimnazijos ESOC personalinę sudėtį, duomenis	Pastoviai	Pastoviai	CS organizatorius R. Ambrasas		
4.	Mokyti Sūduvos gimnazijos darbuotojus, mokytojus civilinės saugos įvadinių ir periodinių instruktavimų darbo vietoje metu	Nuolat	Nuolat	CS organizatorius R. Ambrasas		
5.	Nagrinėti ir prireikus atnaujinti gimnazijos ekstremaliųjų situacijų prevencijos priemonių planą	I ketvirtis	1 ketvirtis	CS organizatorius R: Ambrasas		
6.	Paskelbti ekstremaliųjų situacijų valdymo planą ir kitus planus gimnazijos mokytojams, techniniam personalui	Po atnaujinimo	Po atnaujinimo	CS organizatorius R. Ambrasas, ES OC		
7.	Atnaujinti gimnazijos interneto svetainėje patarimus, kaip apsaugoti konkrečių pavojų metu	Nuolat (atsižvelgiant į sezoną)	Nuolat (atsižvelgiant į sezoną)	Dir. pav. ūkiui R. Ambrasas		
8.	Paruošti skaidres ir jas demonstruoti gimnazijos fojė esančiame televizoriuje civilinės saugos ir žmonių saugos klausimais	1 Kartą sezono metu (atsižvelgiant į sezoną)	1 kartą sezono metu (atsižvelgiant į sezoną)	Dir. pav. ūkiui R. Ambrasas		
9.	Vykdyti perspėjimo sistemos priežiūros darbus (tikrinti garsinio skambučio garso kokybę įvairiose gimnazijos vietose)	Kartą per mokslo metus	Kartą per mokslo metus	Dir. pav. ūkiui R. Ambrasas		

10.	Stalo pratybos „Gimnazijos mokytojų veiksmai ekstremalių situacijų atveju (gaisras gimnazijos pastate)	Vykdyti I ketvirtyje		CS organizatorius R. Ambrasas. ES OC		
11.	Funkcinės pratybos „Gimnazijos mokytojų, mokinių, darbuotojų veiksmai kilus gaisrui gimnazijos pastate"		Vykdyti IV ketvirtyje	Ekstremalių situacijų operacijų centro nariai: A.Vaičiulienė, L. Juknelienė, D. Kazlauskas R. Ambrasas, K. Plycnerienė		
12.	Vykdyti mokymus mokytojams, darbuotojams pagal CS mokymo programą	Kovas, balandis	Kovas, balandis	Dir pav. ūkiui R. Ambrasas		
13.	Informuoti gimnazijos bendruomenę (mokytojus, mokinius, darbuotojus) fojė per gimnazijos TV, stenduose, susirinkimuose, pamokose apie padidėjusį gaisrų pavojų, jų padarinius, administracinę atsakomybę už priešgaisrinės saugos reikalavimų nesilaikymą	Kartą per mokslo metus arba esant ekstremaliai situacijai	Kartą per mokslo metus arba esant ekstremaliai situacijai	CS organizatorius R. Ambrasas		
14.	Surengti pasitarimą dėl pasirengimo šaltajam metų periodui. Įvertinti gimnazijos pasirengimą užtikrinti šilumos energijos, elektros, vandentiekio ir kitų paslaugų tiekimą	Spalis	Spalis	Gimnazijos direktorius A. Vaičiulienė, Dir pav. ūkiui R. Ambrasas		
15.	Informuoti gimnazijos bendruomenę apie gripo profilaktikos priemones	Kasmet	Kasmet	Visuomenės sveikatos priežiūros specialistė G.Imenickaitė		
16.	Rengti ir teikti informaciją mokiniams, mokytojams, darbuotojams, kokių priemonių reikėtų imtis ligos epidemijos metu, siekiant apsisaugoti nuo susirgimų	Paskelbus epidemiją	Paskelbus .epidemiją	Visuomenės sveikatos priežiūros specialistė G.Imenickaitė		

## Sūduvos gimnazijos keitimosi informacija apie įvykį tvarka



**MARIJAMPOLĖS SŪDUVOS GIMNAZIJOS  
MOKINIŲ, MOKYTOJŲ, DARBUOTOJŲ EVAKUACIJOS TVARKA, EKSTREMALIŲ  
SITUACIJŲ ATVEJ AIS**

<b>Eil. Nr.</b>	<b>Veiksmai</b>	<b>Atsakingas</b>
1.	<p>Pranešimas apie ES (gaisrą, sprogimą, įtartina radinį ir 1.1.)</p> <p>1. Kiekvienas darbuotojas sužinojęs apie ES iškviečia gelbėjimo tarnybą tel. 112, informuoja gimnazijos direktorių, dir. pavaduotojus bei budėtoją;</p> <p>2. Budėtoja perduoda pavojaus signalą (vieną ilgą skambutį).</p> <p>3. Budėtoja atrakina visus avarinius išėjimus.</p>	<p>Gimnazijos direktorė A.Vaičiulienė Gimnazijos budėtojos V. Adomavičienė L. Kazlauskienė</p>
2.	<p>Sutinka gelbėtojų pajėgas, kitas tarnybas. Teikia pagalbą gelbėtojams renkantis trumpiausią kelią prie ES židinio</p>	<p>Direktoriaus pavaduotojas ūkiui R Ambrasas</p>
3.	<p>Vykdo elektros energijos tiekimo išjungimą, jei to reikalauji situacija</p>	<p>Gimnazijos elektrikas V. Ramanauskas</p>
4.	<p>Žmonių evakuacija iš pavojingos zonos:</p> <p>1. Mokinį užsiėmimų metu iš patalpų išveda su jais dirbantys pedagogai: pertraukų metu - budintys mokytojai, specialistai.</p> <p>2. Mokiniai išvedami iš patalpų per artimiausius išėjimus (jei nėra kitų kryptininko nurodymų).</p> <p>3. Mokiniai išvedami į gimnazijos teritoriją atokiau nuo pavojingos vietos.</p> <p>4. Įsitikinama ar visi saugiai išėjo iš pavojingos zonos (susitikrinama pagal mokinių sąrašus), informacija perduodama atsakingam.</p> <p>5. Įsitikinus, kad visi mokiniai yra išėję iš gimnazijos, ir informavus atsakingą už evakuaciją asmenį, mokiniai vedami į gimnazijos stadioną.</p> <p>6. Mokinį pertraukų metu iš bendrų gimnazijos erdvių išveda budintieji mokytojai, specialistai, ir lauke mokinius perduoda klasių auklėtojų priežiūrai.</p> <p>7. Mokytojai, specialistai, klasių auklėtojai, administracijos atstovai rūpinasi viešosios tvarkos palaikymu, priemonėmis evakuotiems asmenims nuo atitinkamo aplinkos poveikio apsaugoti.</p>	<p>Direktoriaus pavaduotojai ugdymui : L. Juknelienė D.Kazlauskas</p>
5.	<p>Materialinių vertybių, buhalterinių dokumentų evakavimas iš pavojingos zonos vykdo ir rūpinasi šie asmenys:</p>	<p>Vyr. buhalterė G.Andriukaitienė Buhalterė-ekonomistė A. Saldukaitienė- Riškevičė Operatorė kompiuteriams A.Ivanauskaitė Bibliotekos vedėja</p>

		D. Papartienė Bibliotekininkė R. Zdanė Raštinės vedėja K. Plycnerienė
6.	Vykdo gaisro gesinimą kol atvyks ugniagesiai, užtikrina žmonių, gesinančių gaisrą, apsaugą nuo galimų užgriuvimų, apsinuodijimų. Gesina gaisrą visi darbuotojai neužimti kitais darbais	Direktoriaus pavadootojas ūkiui R Ambrasas
7.	Pasirūpina gimnazijos pastato, joje likusių materialinių vertybių apsaugos ir priešgaisrinės sistemų techniniu veikimu po gaisro arba organizuoja kitokią pastato ir turto apsaugą	Direktoriaus pavadootojas ūkiui R Ambrasas

Civilinės saugos organizatorius

Romas Ambrasas

**MARIJAMPOLĖS SŪDUVOS GIMNAZIJA**TVIRTINU  
Direktorė

Audronė Vaičiulienė

**DARBUOTOJŲ VEIKSMŲ KILUS GAISRUI PLANAS**

<b>Eil. Nr.</b>	<b>Veiksmas</b>	<b>Atsakingas asmuo</b>
1.	Pranešimas apie gaisrą.	
1.1.	Budėtojas paduoda pavojaus signalą (ilgas), atrakina visus evakuacinius išėjimus.	Budėtojos L.Kazlauskienė, V. Adomavičienė
2.	Budėtojas informuoja apie gaisrą ir eina pasitikti priešgaisrinę saugos tarnybą.	Budėtojos L.Kazlauskienė, V. Adomavičienė
3.	Elektros energijos išjungimas.	Atsakingas už elektros ūkį R. Ambrasas
3.1.	Elektros skydelių išjungimas.	Elektrikas V.Ramanauskas
4.	Žmonių evakuacija iš gaisro zonos	Dirbantys mokytojai
4.1.	Mokinius iš patalpų evakuoja, tuo metu su jais dirbantis mokytojas. Pertraukos metu budintys mokytojai.	
4.2.	Mokiniai išvedami iš patalpų per artimiausią evakuacinį išėjimą (jeigu nėra kitų kryptininko nurodymų) vedami į gimnazijos teritoriją, atokiau nuo gaisro židinio.	
4.3.	Išėjus įsitikinama ar visi saugiai paliko patalpas (pagal turimus duomenis arba sudarant sąrašą). Informaciją perduoda atsakingam asmeniui.	Direktorė A.Vaičiulienė
4.4.	Mokiniai išvedami į stadioną arba sutartas patalpas, įvertinus saugumą.	
5.	Materialinių vertybių evakavimas.	Direktoriaus pavaduotojas ūkiui R.Ambrasas
5.1.	Iš raštinės materialines vertybes evakuoja raštinės vedėja.	K.Plycnerienė
5.2.	Iš buhalterijos materialines vertybes evakuoja vyr. buhalterė ir buhalterė - ekonomistė	G.Andriukaitienė, A.Saldukaitienė-Riškevičė
5.3.	Iš sandėlio materialines vertybes evakuoja pastatų priežiūros darbininkai	G.Zygmanta
5.4.	Iš direktoriaus pavaduotojo ūkiui kabineto evakuoja direktoriaus pavaduotojas ūkiui	R. Ambrasas
5.5.	Materialinės vertybės evakuojamos tik tuo atveju, jeigu nėra grėsmės žmogaus gyvybei ir sveikatai.	
6.	Gaisro gesinimo organizavimas kol atvyks priešgaisrinės saugos tarnyba.	
6.1.	Gaisro gesinimą kol atvyks ugniagesiai, organizuoja bei vykdo žmonių gesinančių gaisrą apsaugą, nuo galimų apsinuodijimų, užgriuvimų ir t.t.	R.Ambrasas
6.2.	Visi darbuotojai neužimti žmonių bei materialinių vertybių evakavimu, gesina gaisrą turimomis priemonėmis.	Darbuotojai

Veiksmų planą sudarė direktoriaus pavaduotojas ūkiui

Romas Ambrasas



**Civilinė sauga****Informacija Marijampolės savivaldybės gyventojams apie pavojinguosius objektus, jų keliamą pavojų, veiksmus ir elgesį avarijos atveju**

Savivaldybės rekvizitai:

Marijampolės savivaldybės administracija, J.Basanavičiaus a. 1, Marijampolė

Administracijos direktorius - tel. (8 343) 90 011, faks. (8 343) 90 022

Civilinės saugos specialistai - tel. (8 343) 90 077, faks. (8 343) 90 022

EI. p.- [cds@marijampole.lt](mailto:cds@marijampole.lt); [i.jurkoniene@marijampole.lt](mailto:i.jurkoniene@marijampole.lt)

**Pavojingieji objektai**

Marijampolės savivaldybėje yra 1 pavojingasis objektas (UAB „Bendida“), kuriame esamų pavojingųjų medžiagų kiekis prilygsta kvalifikaciniam kiekiui. Objekte naudojamas benzinas, dyzelinas ir tepalai. Šiame objekte saugomų, naudojamų ir sandėliuojamų pavojingųjų medžiagų kvalifikaciniai kiekiai kinta.

Savivaldybės pavojingų objektų sąrašas parengtas vadovaujantis Pramoninių avarių prevencijos, likvidavimo ir tyrimo nuostatais, patvirtintais Lietuvos Respublikos Vyriausybės 2004 m. rugpjūčio 17 d. nutarimu Nr. 966 (Žin. 2004, Nr. 130-4649, 2008, Nr. 109-4159).

**UAB „Bendida“ sandėliuojamų pavojingųjų medžiagų kiekis**

Eil. Nr.	Pavadinimas	Sandėliuojamos medžiagos kiekis		Metinė apyvarta
		m <sup>3</sup>	t	
1.	Benzinas	2000	1400	1 8000
2.	Dyzelinas	6400	5000	69000
3.	Tepalai	1000	900	1700
<b>Iš viso:</b>		9400	7300	88700

**Savivaldybės gyventojų perspėjimas ir informavimas įvykus avarijai**

Savivaldybės gyventojų perspėjimas ir informavimas avarijos atveju bus vykdomas vadovaujantis Gyventojų, valstybės ir savivaldybių institucijų ir įstaigų, kitų įstaigų, ūkio subjektų perspėjimo ir informavimo apie gresiančią ekstremaliąją situaciją, galimus padarinius, jų šalinimo priemonės ir apsaugojimo nuo ekstremaliosios situacijos būdus tvarkos aprašu, patvirtintu Priešgaisrinės apsaugos ir gelbėjimo departamento prie Vidaus reikalų ministerijos direktoriaus 2010 m. birželio 28 d. įsakymu Nr. I- 193 (Žin., 2010. Nr. 80-4204).

Gyventojams perspėti apie gresiančią ar susidariusią ekstremaliąją situaciją naudojama perspėjimo sistema, o informacija ir rekomendacijos perduodamos per Lietuvos nacionalinį radiją ir televiziją, kitus transliuotojus, su kuriais pasirašyti bendradarbiavimo susitarimai dėl gyventojų informavimo ekstremaliųjų situacijų atvejais, taip pat per elektronines sirenas.

## **Pavojinguose objektuose naudojamų cheminių medžiagų charakteristika: Šviesieji naftos produktai (JTO kodas 1203).**

**Nuodingi degūs skysčiai.** Degimo produktai - anglies dioksidas, anglies monoksidas, angliavandeniliai ir vanduo. Lengvai užsidega nuo kibirkšties ir ugnies. Su oru sprogstamumo ribos 1,5 - 8,1% tūrio. Didžiausia leistina koncentracija (DLK) gyvenamojoje zonoje 5 mg/m<sup>3</sup>, darbo zonoje 100 mg/m<sup>3</sup>. priskiriamas 4 pavojingumo klasei. Pakenkimas benzinu vyksta inhaliaciniu būdu, kiek mažiau pakenkiama oda. Būdingas kombinuotas pakenkimas (traumos, nudegimai, apsinuodijimai). Pagrindiniai intoksikacijos simptomai: refleksų slopinimas, traukuliai, sąmonės netekimas, kvėpavimo centro paralyžius. Pasireiškia narkotiniu, pneumoniniu, hepatotoksinu poveikiu. Gali išsivystyti sunki toksinė pneumonija.

### **Poveikio teritorija**

<b>Medžiaga</b>	<b>Poveikio zona</b>	<b>Poveikio trukmė</b>
Šviesieji naftos produktai	Išsipylus - 0,3 km Sprogimo atveju - 0,02 km Gaisro atveju - 0,006 km	Išsipylus - iki 2 val. Sprogimo atveju - 5 s. Gaisro atveju - 0.4 val.

### **Rekomendacijos gyventojams**

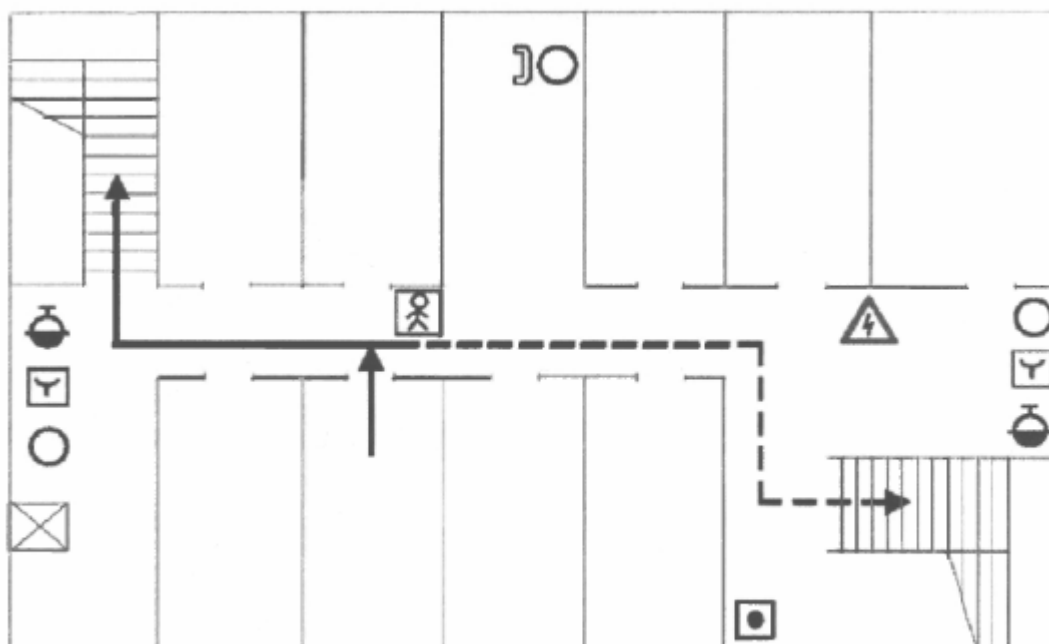
Gyventojai, nedelsdami pasišalinkite iš užterštos teritorijos. Judėkite statmenai vėjo krypties, kad vėjas pūstų į šoną. Jei nėra galimybės skubiai pasitraukti iš taršos zonos, likite uždaroje patalpose arba, jei esate lauke, eikite į vidų. Išjunkite vėdinimo, oro tiekimo, kondicionavimo ir šildymo oru sistemas, uždarykite langus, orlaidės, dūmtraukių sklendes, uždenkite vėdinimo angas, patikrinkite, ar nėra plyšių, sandarinkite būsto langus ir duris. Be reikalo neikite į lauką, prireikus išeiti, saugokite kvėpavimo takus: užsiriškite sudrėkintą vatą ir marlės raištį arba nosį ir burną prisidengkite drėgnu rankšluosčiu. Jei turite, dėvėkite respiratorių. Būtina saugoti odą, tam geriausia tinka vandens nepraleidžiantys drabužiai ir avalynė. Grįžę būtinai nusiprauskite po dušu, apsirenkite švariais drabužiais, o užterštus sudėkite į polietileninį maišą ir išneškite iš gyvenamųjų patalpų. Ruoškitės galimam evakavimui. Nepasiduokite panikai, perspėkite artimuosius, kaimynus. Būkite įsijungę Lietuvos nacionalinio radijo ar televizijos programą. Laukite tolesnių nurodymų.

**Nurodymai dėl gyventojų elgesio.** Cheminio užteršimo atveju besąlygiškai laikytis Marijampolės savivaldybės administracijos darbuotojų, ugniagesių gelbėtojų ir policijos pareigūnų nurodymų.

Žmonių evakavimo plano sutartiniai ženklai pateikti lentelėje.

Zenklas	Reikšmė	Konturo spalva	Fono spalva
	gesintuvas	raudona	balta
	gaisrinis čiaupas	raudona	balta / raudona
	elektros skydelis	juoda	geltona
	telefonas	mėlyna	
	gaisro signalizacijos jungiklis	raudona	balta
	gaisrinio siurblio (elektrifikuotos sklendės) jungiklis	raudona	balta
	pagrindinis evakuacijos kelias	žalia	
	atsarginis evakuacijos kelias	žalia	
	jūs esate čia (plano vieta)	žalia	balta

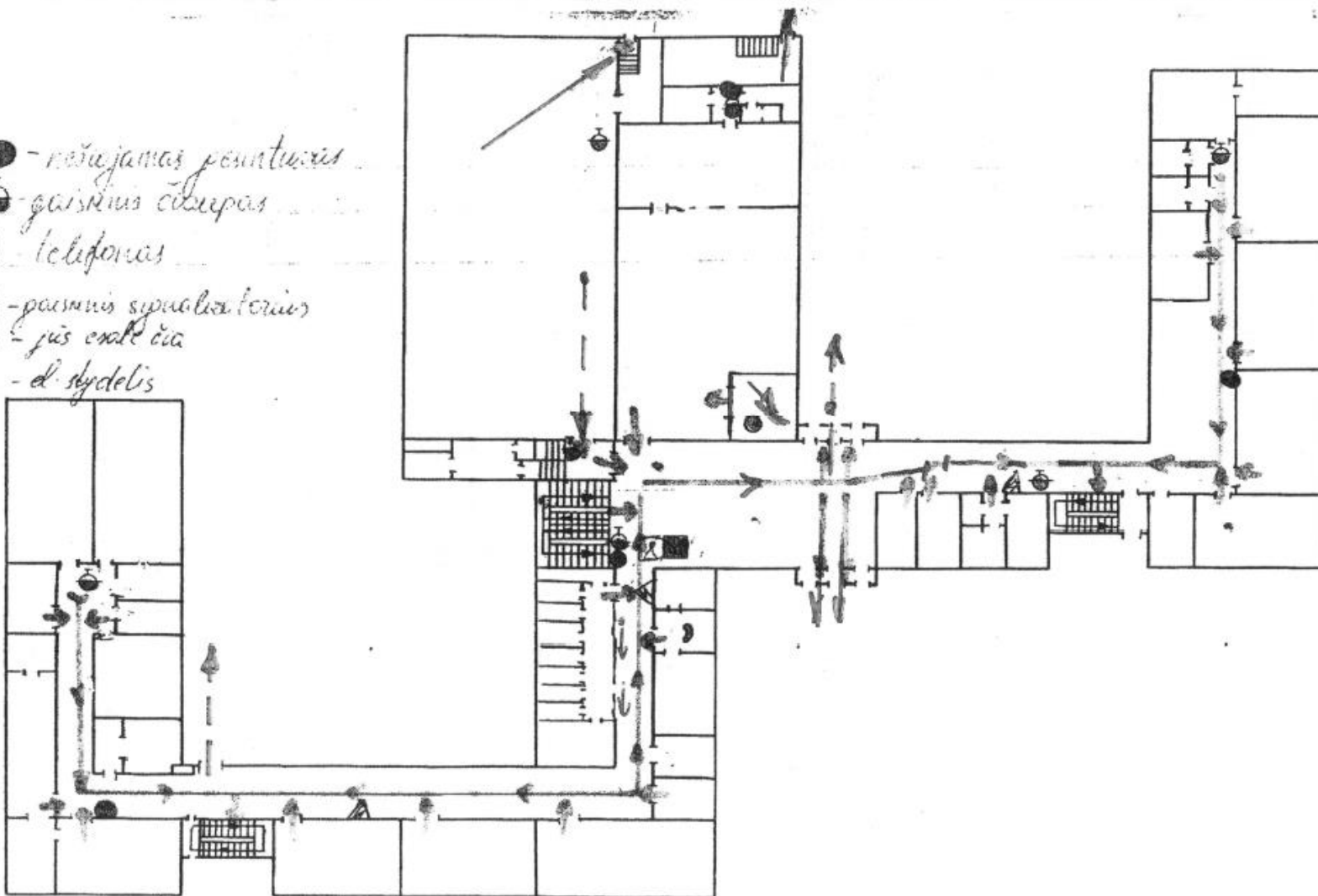
### ŽMONIŲ EVAKAVIMO IŠ N AUKŠTO M KAMBARIO PLANAS



## Evakuacijos iš gimnazijos pastatų schemos

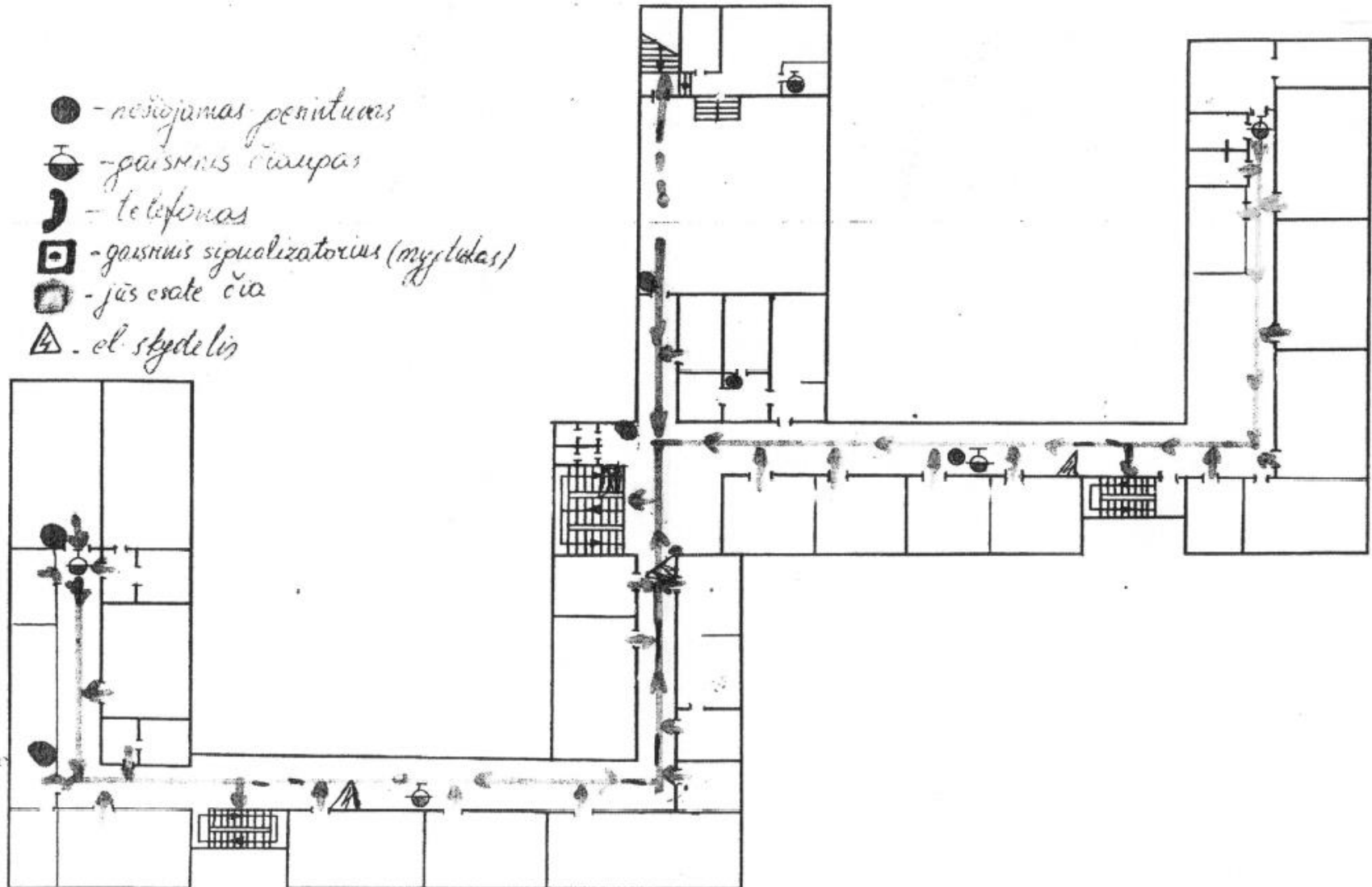
**I AUKŠTO EVAKUACIJOS PLANAS**

- - neišėjamas požeminis
- - gaishinis cūrupas
- ☎ - telefonas
- - paauinus signalizatorius
- ⊠ - jūis exaktūcia
- △ - d. dydelis



# II AUKŠTĀ EVAKUACIJOS PLANAS

- - nesiojamas penituaris
- ⊙ - gaismas rāmpas
- ☎ - telefons
- ⊠ - gaismis signālizators (myšlaka)
- ⊞ - jūs esatē čīa
- △ - el. sīdēlis



# III AUKŠTĀ EVAKUACIJAS PLĀNS

